

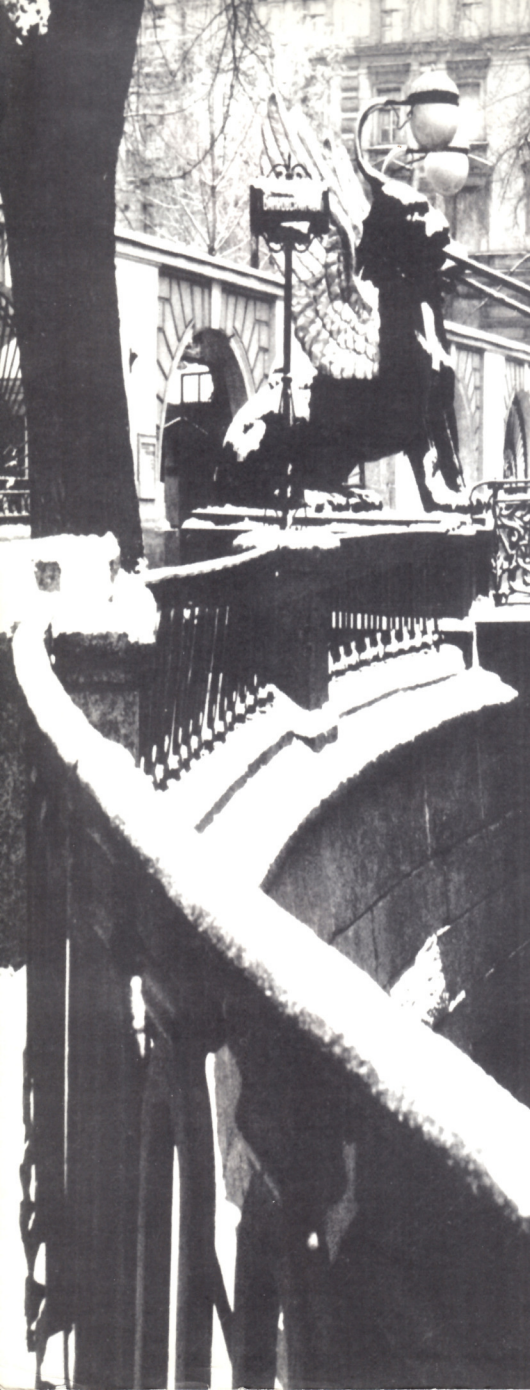
ОЧЕНЬ ПЕТЕРБУРГСКИЙ ДЕТСКИЙ ЖУРНАЛ

# АВТОБУС

№1(9)







Дорогие друзья!  
Вы, как и взрослые петербуржцы,  
любите наш прекрасный город,  
и хотите, чтобы он стал  
ещё краше.

От своего имени,  
от Комитета по  
Градостроительству  
и Архитектуре,  
от имени Всемирного Клуба  
Петербуржцев,  
Комитета по подготовке  
и проведению  
300-летия  
Санкт-Петербурга,  
от Независимого продюсерского  
центра

приглашаю всех вас  
к большой и интересной работе:  
участию в проекте  
"КАМЕННАЯ ЛЕТОПИСЬ  
ГОРОДА"

Мы хотим, чтобы к 300-летию  
Петербурга на каждом здании  
в историческом центре города  
появились таблички,  
рассказывающие об архитектуре  
и истории дома, о легендах  
и литературных героях, о людях,  
которые в нём жили.

Без вашей помощи взрослым  
не справиться с такой задачей.  
Постарайтесь узнать побольше  
об истории дома,  
в котором вы живете или учитесь.

Расскажите об этом в своих  
письмах

в редакцию журнала  
"АВТОБУС",

или во Дворец Творчества Юных,  
или прямо в комитет  
по подготовке и проведению  
300-летия Санкт-Петербурга.

Главный художник города  
Иван Григорьевич Уралов

*(Беседу Ивана Григорьевича  
и Ученого Архивариуса  
читайте на 20 странице  
журнала)*



В НОМЕРЕ:

Самый первый музей Петербурга  
2

Эрмитаж  
4

Энциклопедия Русского искусства  
8

Музей Этнографии  
10

Михайловский замок  
12

В Императорском дворце  
15

...Взят он из земли...  
16

"Добро пожаловать в Суворовский музей"  
17

"Золчий Атики преславный, мне построй покойный дом"  
19

Главный художник города  
20

Музей монументов  
22

Музей Путешественник  
23

Музей Арктики и Антарктики  
24

Ледокол Красин  
26

Мой друг Денис Елшин  
27

Музей в музее  
28

Кабинет писателя  
29

Вопросы и кроссворд  
30

Мой друг!

Этот номер посвящен музеям Петербурга. Конечно, в нашем городе столько музеев, что для их описания не хватит и большой книги. Мы сделали журнал так, чтобы ты мог читать его и перечитывать много раз.

Прочти статью - и отправляйся в музей, чтобы всё увидеть и понять о чем идёт речь.

Не забудь взять с собой родителей.

Им ведь тоже будет интересно, а может, они помогут тебе лучше во всём разобраться.

В журнале есть черно-белые иллюстрации, ты можешь раскрасить их цветными карандашами, а на последней странице пригодятся ножницы.

И ещё, в журнале много моих вопросов, и вопросов авторов статей.

Прислав в редакцию ответы ты получишь призы: интересные книжки и экскурсии.

Вот мой первый вопрос: как определить имена муз, изображенных за спиной Платона?

Твой Ученый Архивариус



Как возникло слово музей?

Помнишь, как в Древней Греции называли спутниц Аполлона, богинь-покровительниц искусств? ... Правильно - музами. Давным-давно, жил в Афинах знаменитый философ Платон. Около своего дома он построил для муз храм - Музейон.

От Музейона Платона ведут свой род наши музеи.



# ПЕРВЫЙ МУЗЕЙ ПЕТЕРБУРГА



Петр I

**Ученый Архивариус:** *Первым музеем Петербурга стала Кунсткамера. Странствуя по Европе, Петр I с интересом изучал коллекции королей и курфюрстов. В 1688 году он три дня провел в кунсткамере Саксонского курфюрста в Дрездене. Это была старейшая кунсткамера Европы, основанная еще в XVI веке.*

*Петр увидел в кунсткамере морские приборы, статуэтки, табакерки, картины, раковины, минералы. Таким же беспорядочным по началу было и собрание Петра. Царь сам покупал экспонаты в Европе, поручал покупки дипломатам, ученым... Вот что писал Петр своему библиотекарю Шумахеру, отправляя его в Европу: "...музеи ученых людей, как публичные, так и private посетать, и из того усматривать, в чем императорского величества музеум с оными ронзится, ежели чего в музее ... необретається, то оный недостаток наполнять тщиттся..."*

*В 1718 году царь издал указ, по которому со всей России везли в Кунсткамеру всевозможных уродов и монстров. В музее были даже живые экспонаты – люди с различными физическими дефектами. Звали их Фома, Степан и Яков. Они служили в музее истопниками, водили посетителей по залам и показывали любопытным свои уродства...*

*Были в Кунсткамере такие экспонаты, от которых чувствительные посетительницы падали в обморок: коллекция голландского врача-анатома Фредерика Рюйше. В анатомических сосудах в специальных растворах хранились части человеческого тела и даже младенцы. По моде того времени их украшали кружевами и манжетками.*

*Европейские короли показывали свои коллекции только знатным гостям. Петр открыл музей для всех. Вход в музей был бесплатным. Говорят, чтобы приучить поданных посещать музеи, по приказу царя посетителям Кунсткамеры подносили угощение.*

**Нина ВАСИЛЬЕВА**

Ты видел на берегу Невы у Дворцового моста голубое здание с башенкой и глобусом. Конечно, ты знаешь, что это Кунсткамера. Я приглашаю тебя на экскурсию: дай мне руку – и в путь.

Дверь распахивается, и перед нами два сказочных великана: демон-людоед с острова Цейлон и бог охоты из Вьетнама, украшенный рогами, копытами, клыками, шкурами разных зверей. Не бойся – эти экспонаты считаются верными стражами нашего здания и коллекций. А еще, в вестибюле мы видим столбы-деревья шаманов с Дальнего Востока, огромный столб предков индейцев Южной Америки. Вдоль лестницы, ведущей на второй этаж, по стенам висят диковинные старинные вышивки, резьба по дереву, кости, камням-самоцветам. Эти удивительные произведения прежних веков привезли из Китая.

Открой дверь в зал на первом этаже, и мы попадем в гости к самым северным людям земли – эскимосам, живущим на далекой Аляске в Северной Америке. От них происходит название любимого всеми мороженого. Хочешь побывать в гостях у эскимосов в снежном доме – иглу, послушать сказку о мальчиках, превратившихся в белого и бурого медведей?..

Это зал обитателей Северной Америки. Взгляни, вот легчайшие кожаные байдарки алеутов – "лихих казаков





морских". А это самая богатая в мире коллекция алеутских деревянных шляп XVIII – XIX вв. и одежда из перьев птиц, рыбьей кожи, кишок животных.



Ты, конечно, читал об индейцах и играл "в индейцев". В этом зале ты встретишься с ирокезами, охотниками на бизонов – индейцами сиу. Ты узнаешь, что далекая Аляска и Алеутские острова были когда-то частью России, что русские моряки, казаки, землепроходцы и священники жили среди этих народов.



Мы перешли в японский зал, и ты сам об этом догадался, увидев дух вооруженных самураев – японских рыцарей. Здесь же можно любоваться прекрасными старинными куклами; такие куклы по сто лет хранятся в семье, но девочки их видят один день в году, на празднике кукол – Хина Мацури. Есть ли в Японии праздник мальчиков? И как его отмечают? Ты узнаешь, когда придешь в музей.

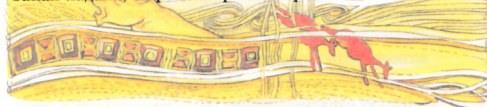
Выйдя из японского зала, мы попадаем в Кунсткамеру времен Петра I. Здесь представлены первые и самые разнообразные коллекции Кунсткамеры: анатомические, зоологические, ботанические препараты, минералы, книги из первой в России научной библиотеки, которая располагалась в этом здании в XVIII веке.

С волнением всматриваемся мы в вещи и инструменты царя Петра, любимым детищем которого была Кунсткамера, палата чудес и диковин.

Ты утомился, и поэтому, лишь на минутку зайдём в последний зал, расположенный на первом этаже. Здесь можно узнать о народах Африки, живущих южнее пустыни Сахара. Видишь глиняный сосуд в витрине? Вроде бы, в нем нет ничего особенного, а между тем его привёз из Африки и держал в руках, знаменитый поэт Николай Степанович Гумилев. Когда ты подрастешь, то прочтешь и полюбишь его стихи. А меня глубоко трогают вот эти строки:

Есть музей этнографии в городе этом  
Над широкой, как Нил, многоводной Невой,  
В час, когда я устану быть только поэтом,  
Ничего не найду я желанней его.

Я хожу туда трогать дикарские вещи,  
Что когда-то я сам издалека привез.  
Слышать запах их странный, родной и злобещий,  
Запах ладана, шерсти звериной и роз...



Мы прошли по залам первого этажа и увидели лишь малую часть экспонатов, а всего их более 600 тысяч. На втором этаже своей особенной жизнью живут вещи, привезенные из Австралии и островов Океании, из Индии, Индонезии, Китая, Монголии, Кореи, Вьетнама, и я надеюсь, что теперь ты непременно придешь познакомиться с ними. А еще в том же здании есть музей Ломоносова и знаменитый Готторпский глобус – самый большой глобус в мире.

Приходи!

Музеи Кунсткамеры с радостью ждут посетителей любого возраста.

Увидев ценнейшие экспонаты, привезенные порой с риском для жизни со всего света, ты поймешь, почему наш музей удостоен звания "Музей – национальное достояние России".



# Э Р МИ ТА Ж



Екатерина II

**Наталья ЛЕБЕДЕВА**

Все знают, что главный проспект в Петербурге это Невский, самая широкая река – Нева, а самый большой музей – Эрмитаж. И дело не только в том, что в музее хранится около трёх миллионов экспонатов, но и в их разнообразии. Сотрудники музея говорят, что "здесь можно увидеть всё: от бизона до Барбизона", подразумевая при этом памятники искусства от первобытно-общинного строя до Франции XIX века. На самом деле у нас есть и произведения XX века. В наш музей стремятся взрослые и дети всего мира, и те, кто приходят впервые, обязательно спрашивают: "Что за странное слово "Эрмитаж"? Как возникло это название?"

Три века назад в Европе было модно строить в парках нарядные павильоны и там отдыхать в тиши. Первый такой павильон в России построили при Петре I. Назвали его "Эрмитаж". В переводе с французского это слово означает: уединение, пустынный уголок или место отшельника. Такие эрмитажи строились в парках Петергофа и Царского Села. Во второй половине XVIII века появился Эрмитаж и во дворце русских царей в Петербурге. Не отдельное здание, а несколько комнат. Эти комнаты украшали картины, скульптура, произведения прикладного искусства. Всё это было личной собственностью царской семьи. Настоящим годом основания музея считают 1764, когда в Петербург была доставлена коллекция берлинского купца И.Гоцковского, состоявшая из 225 картин.

Гоцковский собирал их для прусского короля, но Семилетняя война настолько разорила казну

Фридриха II, что он отказался от покупки. Картины приобрела Екатерина II. Для этой коллекции рядом с Зимним дворцом по проекту Ж.-Б. Валлен-Деламота был выстроен павильон. Его называли Ламотовым. Коллекция Эрмитажа так быстро росла, что вскоре Малый Эрмитаж (как мы сейчас называем это здание) оказался не в состоянии вместить все сокровища. Поэтому в 1774 году по проекту Ю.М.Фельтена на невской набережной построили ещё одно музейное здание. Позже его назвали Старым Эрмитажем. К нему в середине XIX века примкнул Новый Эрмитаж, выходящий на Миллионную улицу. Здание строилось по проекту баварского архитектора Лео Кленце, бывавшего в Петербурге только наездами. Принимая готовую постройку, он высоко оценил русских мастеров: "Исполнение работ столь изящно и отчётливо, что ни одно здание в Европе доселе не было так выстроено".

Новый Эрмитаж был задуман как публичный музей. 7 октября 1852 года в подъезд, украшенный пятиметровыми гранитными фигурами атлантов, вошли первые посетители. Количество их было невелико – в музей допускалась только публика во фраках и парадных мундирах.

После 1917 года в Эрмитаж поступили ценности, собранные русской знатью и интеллигенцией: Строгановыми, Воронцовыми, Боткиными, Лихачёвым и другими. И без того богатые коллекции музея стали настолько огромными, что многие экспонаты разместили в здании Зимнего Дворца, который изначально был царской резиденцией, где император с семьёй жил зимой.



Этот дворец построен Франческо Бартоломео Растрелли. Размеры дворца потрясут. Длина его достигает 200 метров, ширина – 160 метров, а высота – 22 метров. Протяжённость карниза, окаймляющего здание и огибающего двор, достигает двух километров. В строительстве и отделке дворца принимали участие несколько тысяч лучших каменщиков, плотников, штукатуров, лепщиков, резчиков, позолотчиков и тысячи солдат.

Дворец поражает богатством декора: его украшают скульптуры на крыше, оконные наличники, два ряда белых колонн, которые эффектно контрастируют с зелёными стенами. Со стороны Дворцовой площади фасад раньше украшали три арки с резными деревянными воротами. Сюда на торжественные церемонии съезжалась знать. Кареты въезжали в мощёный булыжником двор и останавливались у среднего подъезда, против арок. Садик с фонтаном появился уже в середине XIX века, а металлические решётки, закрывающие арки – только в начале XX века. В первое время существования дворца иначе выглядело и пространство перед ним: на месте площади находился луг. После окончания строительства в 1762 году он весь был завален досками, брёвнами, развалившимися лагунами, в которых жили строители. Чтобы быстро освободить площадь, генерал-полковник-инженер Санкт-Петербурга разрешил городской бедноте взять остатки строительного материала, и всего за день отсюда было унесено всё, вплоть до последней щепки. Создание Зимнего дворца определило не только ансамбль центра города и размеры площади перед ним, но и характер застройки набережной.

Сейчас мы входим в музей со стороны Невы, через подъезд с колоннадой. Он называется Иорданским. В зимний праздник Крещения по окончании службы в дворцовой церкви процессия через этот подъезд выходила на набережную и спускалась на лед Невы. Здесь в память о священных водах реки Иордан, где крестился Христос, происходило

освящение невской воды: во льду прорубали крестообразную прорубь, которую называли Иордань.



Название Иорданской носит и парадная лестница Зимнего дворца. Другое её название – Посольская. На протяжении двух веков поднимались по ней послы на приём к русскому царю. Вот почему её оформляли с такой роскошью. Зеркальные окна, массивные колонны, роспись на потолке, золочёный орнамент, аллегорические фигуры Изобилия, Силы, Мудрости, Правосудия – такая пышность была не только данью моде. По виду царского дворца оценивали мощь страны...

Путь послов проходил через парадные залы. Интерьеры времён Растрелли до наших дней не сохранились. В 1837 году значительная часть Зимнего дворца выгорела внутри. Василий Стасов и Александр Брюллов, руководившие работами по восстановлению, многое перестроили и заново оформили интерьеры.

Пройдём по залам второго этажа. В Гербовом зале, где принимали губернскую знать, любившую особую пышность, колонны горят золотом.

В Николаевском зале, где проходили балы чопорного петербургского "света", всё выглядит монументально-строгим: только белый цвет и монохромная роспись в технике гризайль\* на потолке. Не удивительно, ведь на бал приезжали в парадных



мундирах и одежде строгих цветов, в которых преобладали белый и чёрный. На фоне черных фраков яркими пятнами выделялись парадные мундиры военных.



Самый торжественный зал – Большой Тронный, отделанный сдвоенными коринфскими колоннами из настоящего каррарского мрамора и позолоченной бронзы. При изготовлении паркета мастерами были использованы шестнадцать различных пород дерева. Тронное место было отделано алым бархатом, на котором красуется герб русского государства: двуглавый орёл. Высоко над ним на стене располагается герб московского княжества – Георгий Победоносец, поражающий копьём дракона, олицетворение зла. Этот герб и дал второе название залу – Георгиевский.

О многом рассказывают прекрасные залы Эрмитажа. В Малахитовом зале обязательно вспомни сказы Бажова из "Малахитовой шкатулки". Замечательный камень малахит, и цвет его зелёный удивительный, и рисунок действительно сказочный. В сказке Танюша говорит о палате, которая украшена колоннами из цельного малахита. И в Зимнем дворце колонны кажутся цельными. Но это не так. Они сделаны в технике мозаики, и называется эта мозаика русской, потому что придумали её уральские мастера. Маленькие пластинки малахита набирали русские умельцы на металлическую основу, подражая рисунку камня, делая его даже более затейливым. В природе малахит редко встречается в больших самородках. Самый большой, о котором упоминается в истории, весил 16 пудов. Из этого камня было сделано три вазы, и все они находятся в Эрмитаже. Изделий из цветного камня в нашем музее очень много. Мастера использовали в своих изделиях и малахит, и лазурит, обладающий густым, синим цветом, и розово-чёрный орлец, и кварц. Смотришь на такую вазу и кажется, что под тонкой оболочкой стекла хранится подтаявший снег,

превратившийся в ледяную крупку. Но больше всего мастера любили яшму: за многообразие оттенков и за природный рисунок. Именно из этого камня создана самая большая ваза в мире. Называется она Кольванская, так как камень размером 5 на 3,5 метров, из которого сделана чаша, был найден недалеко от Кольванского рудника на Алтае. Весит ваза 19 тонн. Но когда глядишь на неё, забываешь о весе, настолько она пропорциональна и изящна. Тяжесть ее ощутили вполне при доставке в Петербург, когда в повозкупрягали от 120 до 160 лошадей.

Диковинок у нас в музее много. Хотите узнать о Древнем Египте? Оставайтесь на первом этаже. Выставка расскажет вам и о богатстве этой загадочной страны и о том, как египтяне представляли загробную жизнь, вы увидите саркофаги и даже мумию, которой 3000 лет. Редкий музей обладает таким экспонатом.

Хотите узнать о скифах – воинственных всадниках, жителях степей Северного Причерноморья? Их боялись даже фараоны Египта! И такая выставка есть в нашем музее. На ней хранятся замечательные находки археологов. Мечи в золотых ножнах, золотые бляхи, украшавшие щиты. Одна из них – олень с ветвистыми рогами стала эмблемой Государственного Эрмитажа. А сколько интересных сведений почерпнёте вы, осматривая коллекцию! Вот, кажется, ничем не примечательные котлы, в которых скифы варили мясо. "А на чём разводили огонь в степи, где деревья не растут?" – спросите вы. Оказывается, на костях животных. Древнегреческий историк Геродот писал об этом так: "Животное само себя варит". В одной из витрин показана схема захоронения вождя. 450 коней было погребено вместе со знатным воином. Целый огромный табун! Высоко ценились кони у скифов. Выше любых сокровищ.

Выставки Древней Греции и Рима также поведают о замечательных находках археологов.

А если в вас ещё не проснулся дух искателя древностей, поднимайтесь снова на второй этаж. Здесь вы окажетесь в царстве картин. Более 14 тысяч полотен хранит музей. Они представляют творчество художников Франции, Германии, Испании, Англии, Голландии, Фландрии и, конечно, Италии, где в XV веке после долгого периода Средневековья расцвело искусство, стремившееся запечатлеть всю красоту окружающего нас мира.

Кто не знает Леонардо да Винчи – художника, поэта, музыканта, врача, математика и физика. У нас в Эрмитаже хранятся две его картины.

– Мало, – скажете вы? Но в мире сохранилось лишь около пятнадцати его картин. Так что это

большая редкость. Написаны обе картины на традиционный сюжет: "Мария с младенцем Христом". Мадонна, так называют Богородицу в Италии,



изображена как современница художника. У неё причёска и платье по моде того времени. А как выразительно художник передал момент игры матери и ребёнка, внимание и радость Марии, неловкие движения руки младенца, пытающегося схватить цветок! Цвета на картине такие мягкие, а тени такие лёгкие, что кажется, фигуры выступают из сумрака комнаты, приближаются к нам. Все детали: бархат плаща, локоны волос, перевитые мелкими косичками, брошь из драгоценных камней, полупрозрачные лепестки цветка кажутся живыми. Не удивительно, что за эту картину, принесенную в Россию бродячими итальянскими актёрами и ставшую собственностью семьи архитектора Леонтия Бенуа, Николай II готов был отдать фантастическую по тем временам сумму – 9.500 золотых рублей. Цена была настолько велика, что выплачивали её из царской казны по частям, а после революции часть долга семье Бенуа возвращало советское правительство. Название картины "Мадонна Бенуа" напоминает о её владельцах.

Переходя из зала в зал, мы попадаем из эпохи в эпоху и из одной страны в другую.

Так получается, например, когда вы входите в Лоджии Рафаэля. В XVI столетии такая крытая галерея была построена в Риме, в Ватикане, по проекту архитектора Браманте. Её расписал Рафаэль с учениками. Очень понравились эти лоджии Екатерине II. И неудивительно, ведь все стены галереи сплошь расписаны библейскими сюжетами, различными орнаментами, с фантастическими существами и образами реальной Италии. И захотела императрица воспроизвести это чудо рядом со зданием Эрмитажа. Строились лоджии в Петербурге по проекту Джакомо Кваренги, а копии с ватиканских фресок делались в Риме группой художников под руководством Х.Унтербергера. Писали их на холстах, которые привезли в столицу России в скатанном виде, и закрепили на готовых стенах.

А Рыцарский зал? Вот уж куда стремятся все. И нигде не услышишь столько вопросов, как рядом с витринами, где хранится средневековое оружие. Почему у него поножи такие острые и длинные? Почему мечи такие большие? Что это за крик закреплён на доспехе? А это что ещё за лук с такой толстой тетивой? На что годится деревянный щит? Обо всём этом вы узнаете в музее.

Об Эрмитаже можно рассказывать бесконечно. Давайте произведём несложные расчёты? В музее хранится три миллиона экспонатов. Допустим, каждый экспонат мы будем рассматривать всего две минуты. Тогда в день за десять часов мы просмотрим всего лишь триста произведений. Чтобы посмотреть всё, нам понадобится около двадцати семи лет. Представляете, как здорово: двадцать семь лет каждые две минуты открывать для себя что-то новое! Где ещё можно найти такой музей?



*\* Монохромная - одного цвета. Гризайль - ростись, выполненная разными оттенками одного цвета (чаще всего серого или коричневого), изображающая летные или скульптурные украшения.*



# ЭНЦИКЛОПЕДИЯ РУССКОГО ИСКУССТВА

Борис СТОЛЯРОВ



*Александр III*

*На этих страницах вас ждёт конкурс Детского центра Русского музея.*

*Те, кто до 15 марта пришлёт правильные ответы, примут участие в экскурсии по филиалу Русского музея – Михайловскому замку.*

*Итак, вопросы:*

*Кого изображает статуя?  
Из какого материала она  
сделана? Кто её автор?*



Рассказать о Русском музее в короткой статье непросто, ведь это не только крупнейшее собрание картин, статуй, произведений народных промыслов. Это ещё расположенные в центре нашего города Михайловский замок, Мраморный и Строгановский дворцы. И, конечно Михайловский дворец, построенный в 1825 году петербургским архитектором Карлом Росси. Именно здесь сто лет назад разместил основную часть своих коллекций Русский музей Императора Александра III, открытие которого состоялось в 1898 году.

Идея создания в России государственного музея волновала многих выдающихся людей второй половины XIX века. Ведь к тому времени уже все европейские столицы имели такие музеи. Открытие в 1893 году городской художественной галереи Павлом и Сергеем Третьяковыми в Москве ускорило появление Императорского указа о создании государственного музея национального искусства в самой столице.

Основу собрания нового музея составили произведения изобразительного искусства поступившие из Эрмитажа, Академии художеств, коллекций Александра III, ученого Н.П.Лихачева, графа А.Б.Лобанова-Ростовского и других лиц, которым были не безразличны судьбы отечественной культуры. Немало картин поступило в музей из дворцов Петербурга и его пригородов. Многие тысячи произведений были приобретены благодаря закупкам и экспедициям сотрудников в различные уголки России. В результате этой собирательской деятельности сегодня в залах и фондах находится около четырехсот тысяч экспонатов.

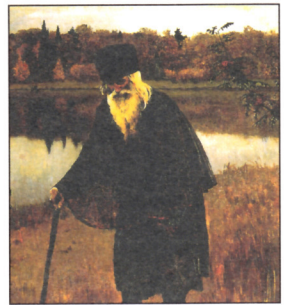
Конечно, все их показать зрителю невозможно, поэтому в экспозиции представлена лишь небольшая часть прославленных произведений искусства, и каждое из них имеет свою яркую



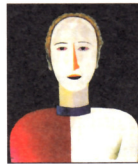
*Как называется эта икона, что вы знаете о Святом, который на ней изображен?*



*Кто автор этой картины и когда она написана?*



*Кто автор этой картины, как она называется?*



историю. Достаточно назвать "Последний день Помпеи" К.Брюллова, "Девятый вал" И.Айвазовского или "Бурлаки на Волге" И.Репина. В целом коллекции музея представляют тысячелетнюю историю отечественного изобразительного искусства – от X века до наших дней.

Второго такого музея нет и, естественно, прикоснуться к этому богатству необходимо каждому, кто интересуется нашей отечественной культурой. Именно здесь можно осмыслить наше место в истории.

Правда, чтобы по-настоящему приобщиться к сокровищам искусства, нужно помнить, что художник, создавая произведение, делает только часть работы. А мы, зрители, завершаем её своим восприятием, и это уже процесс соучастия в том, что создал художник. Многие выдающиеся мастера кисти, и среди них русский художник Михаил Врубель и испанец Пабло Пикассо, говорили о том, что именно зритель, воспринимая произведение, дает ему жизнь. Мало уметь читать музейные этикетки, нужно понимать язык, которым говорит с нами художник: не только ЧТО нарисовано, но и КАК нарисовано. Какие средства он использует: цвет, ритм, фактуру, композицию и другие элементы художественного языка.

Стало быть, посещение музея требует от нас способности воспринимать и переживать увиденное. Не стоит спешить и стараться obejзать все залы за один раз: от такого посещения мало пользы. Будем помнить, что встречи с искусством дарят радость открытия и знания – прежде всего внимательному и терпеливому зрителю. И конечно, тебе помогут наши экскурсоводы.

Так пусть эта статья будет для тебя приглашением в один из интереснейших музеев не только нашего города, но и мира.



# МУЗЕЙ ЭТНОГРАФИИ

Евдокия ТИМОФЕЕВА



Николай II

Обычно, друзья, приходя в музей, вы не задумываетесь о том, кто здесь работает. Давайте войдём в Российский Этнографический музей не с парадного, а со служебного входа, вместе с музейными сотрудниками. Они расскажут вам, как создается и "живет" музей, где нужно учиться, чтобы придти сюда работать.

С чего начинается музей? Конечно, с коллекций, собрания самых разнообразных предметов. А откуда они берутся? Обратимся к истории.

Вы уже прочли об истории Кунсткамеры. В этом музее собирались "дикивинки" из Африки, Азии, Америки, Австралии. А национального этнографического музея в России долго не было. Российский Этнографический музей обязан своим рождением двум Императорам – Александру III и Николаю II. У Александра, в Аничковом дворце был домашний музей русского искусства, а царь мечтал о создании музея искусства народов Российской Империи. Осуществил мечту его сын Николай II. В 1895 году он издал указ о создании Русского музея и при нем Этнографического отдела и Памятного отдела в честь своего отца.

1902 год – дата рождения Этнографического Отдела Музея императора Александра III (ныне Российского этнографического музея). В музей были переданы некоторые вещи из личных коллекций Николая II и великих князей.

В XIX веке собрание домашних коллекций было любимым занятием аристократов и богатей. Одним из известных коллекционеров конца XIX –

начала XX века был Федор Михайлович Плюшкин, живший в Пскове. Его собрание было известно даже за границей. В нём хранились ковры, картины, оружие, фарфор и многое другое. Министерство Императорского Двора купило значительную часть собрания Плюшкина для этнографического музея.

Позднее собрание музея пополнялось этнографами, путешественниками, учителями, врачами, чиновниками, купцами, привозившими вещи со всех уголков страны.

Вещи, поступившие в музей, называются **музейными предметами**. Они хранятся в специальных помещениях – **фондах**, где ими занимается хранитель – сотрудник, без которого не может существовать ни один музей. **Хранитель** регистрирует поступивший предмет в книге поступлений и присваивает ему номер – шифр. В эту же книгу хранитель заносит описание предмета. Иногда вещь поступает в музей без подробных сведений, тогда хранитель изучает ее, чтобы узнать название, назначение, какому народу принадлежала и т.д., – **атрибутирует** предмет. Это очень кропотливая работа, и если хранитель будет настойчив и терпелив, то предмет раскроет свои тайны.

Хранитель следит, чтобы в помещении поддерживалась постоянная температура и влажность воздуха, чтобы не завелись насекомые (жучки, моль). Соблюдение этих условий продлевает жизнь музейным предметам. Но если предмет начинает разрушаться, на помощь приходит музейный "доктор" – **реставратор**. Вещь, казалось бы, безвозвратно утерянная, в его руках получает вторую жизнь и возвращается в экспозицию.

Одни реставраторы работают с изделиями из меха, ткани, кожи, другие – с предметами из дерева, кости, металла, стекла, глины и фарфора. Реставраторы должны иметь умелые и чуткие руки, хорошо знать историю, химию, биологию, и обладать огромным терпением.

Хранители, реставраторы и **научные сотрудники** создают **экспозиции** – постоянные выставки музея, представляющие культуру и быт народов, населяющих Россию и соседние территории.

**Главный хранитель** отвечает за сохранность всех коллекций. Это самый опытный научный сотрудник. Научные сотрудники заносят в ком-

пьютер сведения о каждом музейном предмете, информацию о всех передвижениях предметов. Они ездят в экспедиции, изучают и собирают этнографический материал: вещи, фольклор, записывают рассказы местных жителей, занимаются научно-исследовательской работой, пишут книги и статьи. В этом им помогает работа в архиве, фототеке и библиотеке музея.

**Архив** – это собрание документов, рукописей, писем, рисунков. Здесь работает **архивариус**, который изучает и систематизирует документы, выдает их для работы, регистрирует новые. Сколько интересного, никому не известного, можно найти в хранящихся в архиве бумагах. При изучении архивных материалов делаются важные открытия.

Но иногда словесного описания предмета не достаточно, и в музее существует **фототека** – собрание фотографий и слайдов.

Получить сведения по тому или иному вопросу можно в музейной **библиотеке**, где представлены редчайшие книги. Сотрудники музея любят приходить в уютную библиотеку, стены которой заставлены стеллажами с книгами, и работать за старинным столом с зелеными лампами, за которыми трудилось не одно поколение ученых.

Есть в музее **иностранный отдел**. Его сотрудники поддерживают переписку с музеями и выставочными залами, занимаются отправкой наших выставок за рубеж, и организацией выставок, приезжающих к нам из-за границы.

Так выглядит музей "изнутри". А теперь перейдем из служебных помещений в залы – на экспозиции. Здесь музейные предметы, становятся **экспонатами**. Они расскажут историю происхождения и расселения народов, чем эти народы занимались, что ели, какие дома строили, какую одежду носили, во что верили, какие праздники отмечали, и многое другое из жизни более 150-и народов и народностей.

Вещи могут рассказать о многом, если внимательно к ним приглядеться. Но узнать самое интересное поможет **экскурсовод**, который поведет вас в путешествие по музею – на экскурсию. Экскурсовод должен обладать глубокими знаниями и быть немного артистом, ведь его задача – заставить вещи "говорить".

В музее существуют и временные выставки. Чтобы построить выставку, необходимо участие многих. Научные сотрудники выбирают тему и составляют перечень предметов; хранитель отбирает эти предметы в фондах и, если нужно, отдает их

реставраторам. **Архитекторы и художники** создают план выставки, рабочие готовят витрины, подиумы, подставки, обеспечивают освещение и сигнализацию. Когда экспонаты займут свои места, состоится торжественное открытие выставки.

Проходя по залам музея, вы наверняка заметили, что в каждом из них находится **смотритель** – сотрудник, который следит за сохранностью экспонатов и порядком в залах: посетители не должны шуметь, трогать экспонаты.

Чтобы всё работало слаженно и четко, необходим руководитель – **директор музея**. Он не просто сидит в кабинете за большим столом со множеством телефонов. Ему приходится решать сложные музейные проблемы. А еще он – ученый, исследователь, педагог, участник экспедиций, автор книг и статей. А сколько лекций прочитано студентам, чтобы они полюбили будущую профессию и стали настоящими учеными!

Где же обучают музейным профессиям? На кафедрах археологии, этнографии и искусствоведения исторического факультета Университета. Готовит специалистов для музея и Университет культуры.

Мы осмотрели залы и вышли к парадному подъезду, вы открываете тяжелую, окованную бронзой дверь и выходите на широкие каменные ступени.

Уже отойдя, взгляните еще раз на величественное здание, построенное архитектором В.Ф. Свинымым. Ваше внимание привлечет скульптурная группа над входом. В центре её Афина, греческая богиня, покровительница ремесел. Она одета в хитон, на голове шлем, в правой руке копье. Слева и справа от нее два крылатых гения Славы со щитами с изображением головы Аполлона; в их руках пальмовая ветвь и лавровый венок.

Согласно мифу, Афина изобрела плуг и грабли, научила людей запягать волов и приручила лошадь. Она покровительствовала гончарам, ткачихам, рабочему люду; за это греки называли ее Эргоной (работницей), покровительницей ремесел.

Статуя Афины, исполненная скульпторами Матвеем Харламовым и Александром Громовым, стала покровительницей Российского этнографического музея и всех работающих в нем.

*Скоро выйдет в свет книга "Добро пожаловать в музей", в которой вы найдёте множество интереснейших сведений о Российском этнографическом музее*



# Михайловский замок

Елена КАЛЬНИЦКАЯ



Павел I

Михайловский замок занимает в городе особое место. Его выделяет необычная архитектура, воплотившая лучшие достижения европейского зодчества, трагическая история Павла I, варварское разорение после революции. Дворец прослужил Павлу всего сорок дней, и с лёгкой руки Пушкина, воспринимался "пустынным памятником тирана". Замок построен на том месте, где до начала XVIII века находилось имение шведского майора Конау.

Для Елизаветы Петровны на этом месте по проекту Растрелли был построен нарядный Летний дворец - деревянный, на каменном цоколе, светлорозового цвета с белыми резными наличниками. Именно сюда великий князь Петр Федорович привез после венчания молодую супругу, которой суждено было войти в историю Екатериной Великой.

Здесь в 1754 году родился их сын - будущий император Павел I. Он любил это место, дворец для Павла был связан с воспоминаниями о детстве с его милыми удовольствиями, с обстановкой любви и добра....

Сразу после смерти матери 19 ноября 1796 года император приказал образовать комиссию по перестройке Летнего дворца. 27 ноября последовал указ о сооружении на этом месте Михайловского замка. Павел потребовал "употребить все возможные способы" для быстрого строительства здания, в котором воплотилась его мечта о замке-крепости, надежной защите от превратностей судьбы, которых он ждал и боялся.

Документы, найденные нами, позволили сделать удивительные выводы. Павел давно готовился к сооружению дворца, разработав вместе с помощниками более десяти вариантов проекта. Официальные документы по строительству Михайловского замка, известные к настоящему времени, не называют автора проекта. Историю замка связывали с именем Василия Ивановича Баженова. Строительные документы указывали на итальянца Винченцо Бренну, много работавшего для "малого двора". Наши находки позволили ввести в историю его создания новые имена, но ключевой фигурой оставался сам Павел. Первым помощником Павла Петровича в проектировании будущей резиденции стал швейцарский художник А.-Ф.Виоллье, работавший над планами дворца "под диктовку" великого князя. Вслед за ним к работе привлекались все новые и новые мастера.

Здание должно было стать неприступной крепостью. Было решено превратить территорию в остров, который омывали воды Мойки, Фонтанки, и искусственные каналы: Воскресенский, перед центральными воротами, и Церковный, проходивший

на месте теперешней Садовой улицы. В замок можно было проникнуть только через мосты, охраняемые караулами.

Все четыре фасада массивного кирпично-красного дворца были различны: северный, выходящий к Летнему саду, напоминал итальянское палаццо эпохи Ренессанса, южный был украшен мощными гранитными обелисками с императорскими вензелями наподобие средневековой крепости; два других выглядели скромнее. Цвет здания по легенде соответствовал цвету перчатки фаворитки императора Анны Гагариной.

Стараясь оправдать огромные затраты на возведение дворца Павел, возможно, сам способствовал созданию легенды, давшей дворцу его название – Михайловский замок. По этой легенде, часовому, стоявшему в карауле у Летнего дворца, явился архангел Михаил в золотом сиянии и повелел построить на этом месте дворец и храм в его честь. Когда о чудесном видении доложили императору, он твердо и спокойно произнес: "Мне известно желание архангела Михаила, Воля его будет исполнена...".

И потянулись к столице сотни подвод, груженных строительными материалами, запестрели объявления о торгах на подряды по строительным работам "Санкт-Петербургские ведомости". Днем и ночью, летом и зимой строился грандиозный ансамбль, самая дорогостоящая постройка XVIII столетия.

Архитектору Бренна удалось соединить воедино несколько вариантов созданных ранее проектов, приспособив их к конкретному месту в соответствии с пожеланиями заказчика. Новый дворец должен был сочетать функции жилой резиденции и музея. Вдоль периметра внутреннего двора располагалась анфилада длинных парадных галерей – зал Антиков, галерея Лаокоона, галерея Арабесок, наполненные уникальными произведениями.

Парадная лестница, украшенная мрамором и бронзой, вела в главную анфиладу парадных покоев бельэтажа, которую открывал Воскресенский, или Белый зал, украшенный гигантскими полотнами на сюжеты русской истории. В Тронном зале, стены которого были затянуты зеленым бархатом с золотым шитьем, по периметру располагались гербы всех губерний Российской империи. Одним из самых значительных помещений замка являлась церковь Архангела Михаила. Иконостас церкви, облицованный цветными мраморами, яшмой и лазуритом, сохранился и является уникальным образцом русского камнерезного искусства.

По желанию Павла в здании специально отделялись галерея Мальтийских кавалеров и Мальтийская тронная. Мальтийская символика появилась на фасадах дворца и в его интерьерах.

1 февраля 1801 года Павел въехал в свою новую резиденцию, а через несколько дней к нему присоединились остальные члены семейства. В замке началась привычная придворная жизнь с балами, обедами, театральными представлениями, строго регламентированными императором.

Некоторые современники считали, что император "один был в восторге от своего дворца..." Думается, что это мнение не оправдано: парадные залы, заполненные коллекциями живописи, скульптуры, бронзы, не могли оставить равнодушным ни одного из гостей. Недаром другой очевидец назвал замок "чудом роскоши и вкуса"...

Пребывание императорской фамилии в замке оказалось недолгим: 11 марта 1801 года Павел I был убит в своей спальне. На протяжении двух веков историки изучали и продолжают изучать подробности той роковой ночи, пытаясь разобраться в истинных причинах кровавой трагедии, но полной ясности в ответах на многие вопросы нет и сегодня. Стены Михайловского замка продолжают хранить свои секреты, лишь приоткрывая завесу тайны пытливым исследователям...

На другой день после убийства императора его семья в смутении покинула необжитый еще замок, чтобы больше никогда не возвращаться – так закончился первый этап жизни дворца.

Следующий период его существования связан с историей блестящего военного учебного заведения – Николаевского инженерного училища. После двадцатилетнего безвременья, когда в замке размещались квартиры частных лиц и различные учреждения, в апреле 1822 года он был передан Инженерному ведомству, и через год получил новое название – Инженерный замок.

Училище безжалостно изменило внутренний облик здания, в котором дух императорского дворца постепенно вытеснился духом казармы. В здании, утратившем облик "любимого детища" императора, формировалась отечественная инженерная школа, подготовившая для армии многих специалистов по строительству, осаде и обороне крепостей, военных сообщений и других отраслей инженерной науки.

В стенах Михайловского замка получили образование герои Севастополя Э.И.Тотлебен и А.Б.Мельников, герой Шинки Ф.Ф.Радецкий, герой Порт-Артура Р.И. Кондратенко, герой Великой



Отечественной войны Д.М.Карбышев. Среди выпускников училища были писатели Ф.М.Достоевский и Д.В.Григорович, физиолог Н.М.Сеченов, композитор Ц.А.Кюи и многие другие.

Советский период в жизни Михайловского замка был печален. От былого великолетия не осталось и следа, и понадобилось много лет трудной и упорной борьбы, чтобы начать реставрацию. В 1994 году здание вошло в состав Государственного Русского музея и было спасено от разорения.

Мы, исследователи, начали с детального изучения истории дворца. Работа оказалась трудной, но благодарной, и позволила вернуть дворец из забвения. Предстояло принять решение каким быть будущему музею. Понятно, что самым лучшим вариантом было возвращение замку его первоначального вида, но этот путь оказался не возможен. Вся проектная архитектурная графика после гибели Павла I была вывезена Бренной из России. Чертежи внутренней отделки замка не удалось найти ни в одном архиве и музее мира. А создание мемориальной экспозиции на основании литературных описаний интерьеров – путь опасный и ненаучный.

Невозможность вернуть замку исторический облик породила идею использования его для показа коллекций, хранящихся в фондах Русского музея. В начале XX века А.Н.Бенуа и С.П.Дягилев мечтали создать в Михайловском замке экспозицию Национальной портретной галереи, но их намерение разбилось о позицию военного ведомства, не желавшего отдавать огромное здание. Нам повезло больше. Здание уже освобождено от посторонних организаций, открыта большая экспозиция русского парадного портрета, где можно увидеть более ста портретов императорской фамилии и представителей русского дворянства.

Восстановлены церковь Архангела Михаила, жилые покои Николая и Константина Павловичей, зал Антиков. Парадная лестница будет открыта к 200-летию юбилею со дня смерти Павла I. Идет реставрация кровли Михайловского замка и одеваются в леса шпиль церкви для его ремонта.

Приходите в музей, и вы прикоснетесь к живой истории города, увидите на прекрасных портретах лица тех, кто эту историю делал.

---

*Предлагаю три вопроса тем, кто хочет испытать свои способности. Первые двадцать юных читателей, правильно ответивших на них, получат книгу о Михайловском замке.*

*1. Почему на парадной лестнице Михайловского замка в герб Российской империи включён мальтийский крест?*

*2. Кто автор портрета Павла I в мундире Преображенского полка, который находится в портретной галерее Михайловского замка?*

*3. Какая легенда связана с ныне утраченной надписью над парадными воротами Михайловского замка?*

---

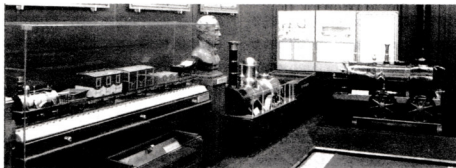
### **ВНИМАНИЕ, КОНКУРС!**

Есть в нашем городе удивительный музей. Слово в большом игрушечном магазине, в нём загораются и гаснут светофоры, ездят маленькие паровозики с вагончиками, переводятся стрелки и поднимаются шлагбаумы... В соседнем зале, зачарованные, дети и взрослые смотрят, как разводится мост.

А основан музей в 1813 году испанским грандом Огюстом ...

*Редакция объявляет конкурс среди школьников на лучшую статью об этом музее.*

*Последний день приёма статей – 15 апреля 2000 года.*





Мария Федоровна



# В ГАТЧИНСКОМ ДВОРЦЕ

Тамара ПАРШКОВА

Павел получил Гатчину в подарок от матери, когда родилась его первая дочь Александра Павловна. (Всего у Павла и Марии Федоровны было 10 детей). Старшие сыновья Александр и Константин воспитывались бабушкой (Екатериной II), и в Гатчине бывали редко. Знаете сколько нянек было у царских детей? С момента рождения ребенка к нему приставляли английскую бонну, двух дам для ночного дежурства, четырёх нянек или горничных, кормилицу, двух камер-лакеев, 8 лакеев и 8 истопников.

В доме было шумно и весело. Детские комнаты находились на 3 этаже. В воспоминаниях Николай Павлович пишет. "Мы то и дело играли и катались по всем комнатам и лестницам в санях, то есть на опрокинутых креслах. Даже моя матушка участвовала в этих играх". Едва встав с постели, принимались за военные игры. У детей было огромное количество оловянных солдатиков, которые в случае нехватки заменялись фарфоровыми. В плохую погоду они расставляли свои армии в комнатах по столам. На воздухе же игры в солдатиков сопровождалась постройкой земляных редутов и крепостей. С сестрами играли в более мирные игры. Александра Павловна более всего любила представлять императрицу. Для этого братья устраивали ей карету из стульев и скакали по сторонам на воображаемых конях, будто бы сопровождая катающуюся императрицу. Часто они представляли коронацию. Для изображения бриллиантов срывали с люстры стеклянные украшения. Летом дети работали в отведенных для них садиках, возили землю в тачках, копали гряды, сажали цветы и овощи. Любимыми развлечениями были стрельба из лука и рыбалка. Существует легенда, что сам Великий князь Павел Петрович однажды сразил стрелой орла, и на этом месте был построен Павильон Орла.

Много занимались художествами. Елена Павловна была артистической натурой, имела способность к танцам, рисовала и лепила из воска. В Гатчине хранились два ее рисунка карандашом и китайский мостик, сделанный из цветного воска. Много рисунков оставила Мария Павловна, заслужившая прозвище "Пер семьи". "Если бы Вы слышали как поет и играет на клавесине великая княгиня Мари, Вы заплакали бы горячими слезами" - пишет Екатерина Гримму. Хорошо рисовал Николай Павлович, а Михаил никогда не доводил рисунок до конца, рвал его. Он любил играть в шахматы.

Николай любил уроки физики, а к урокам французского, как и к музыке, питал отвращение. Французский детям преподавала сама Мария Федоровна. Здесь в Гатчине состоялась свадьба двух старших дочерей - Александры и Елены. Торжества по этому поводу длились ровно месяц.

Сейчас на третьем этаже Гатчинского дворца, где располагались детские комнаты, открыта выставка "Из фондов дворца-музея". Среди экспонатов можно увидеть портреты хозяев дворца, их детей. Глядя на них, проникаешься атмосферой давно минувших дней. Сами стены дворца дышат историей. Стоит чуть прислушаться... донесутся голоса придворных дам и рублинные фразы военных команд.



Александра Павловна



Екатерина Павловна



Мария Павловна



# ... ВЗЯТ ОН ИЗ ЗЕМЛИ ...

Наталья ТИМОХИНА

Знаешь ли ты, мой друг, что в тридцати минутах езды от Петербурга из вод Чёрного озера легко и грациозно поднимается маленький романтический замок. Окруженный невысокими холмами стоит он, "двоясь в воде", на перешейке меж двух озер.

История этого чуда началась, когда войска Наполеона захватили в Средиземном море крошечный остров Мальта. Двести лет до того остров принадлежал монахам – рыцарям католического ордена иоаннитов (от имени Иоанна Крестителя). По названию острова орден получил имя Мальтийского. Противник французской революции, Павел I пригласил мальтийских рыцарей в Россию и вскоре стал Магистром Мальтийского ордена. О мальтийских залах в Михайловском замке ты уже прочел, а в Гатчине Павел приказал построить замок приора ордена.

Строительство поручили Николаю Александровичу Львову.

Любопытно, что Павел, не любивший тех, кто успешно служил при его матери, оценил талант Николая Львова и сделал его главным архитектором города Гатчины.

Львов возвёл в Гатчине Круглую Ригу, суконную фабрику, амфитеатр, каскад со шлюзами. Когда архитектору поручили строительство Приоратского дворца, ему пришлось иметь дело с генерал-прокурором Оболяниновым. Дважды вельможа отклонял места для строительства, предлагаемые Львовым.

"Тогда укажите сами," – сдержано предложил архитектор. Оболянинов показал на болото возле Черного озера. "Хорошо, – невозмутимо ответил Львов, – я построю дворец и там, но это будет стоить государю немного дороже...". Пришлось вести осушительные работы, копать рвы и каналы. Но дом был построен. И в какой срок – за три месяца, с 15 июня по 15 сентября 1798 года!

Построен из земли, по новой и очень перспективной технологии, разработанной самим Львовым. Она основывалась на идее сохранности лесов и строительства жилья из дешевого и огнестойкого материала. Работами руководил крепостной мастер Ефим Петров. Стоило это 27 тысяч рублей.

"Все строение, – писал Львов, – сделано из чистой земли, без всякой примеси, и без всякой другой связи, кроме полов и потолков, особым образом для того устроенных... Главный корпус, сверх фундамента, построен весь из земли, набитой в переносные станки, ни внутри, ни снаружи (кроме окон) не оштукатурен, а затерт только по земле скипидарною водою". Толщина стен 1-го этажа 70-80 см., 2-го этажа 60 см. Остроконечная крыша и башня высотой 14,5 метров с узкими окнами крыта "аглицким железом, крашеным суриком". Внутри были кессонные дубовые потолки, деревянные полы. Особый зал – Капелла, имел стрельчатые окна и прекрасную акустику. Вокруг замка выстроена земляная ограда. Позже стены замка выкрасили в белый цвет. Это усилило романтический колорит, сделало силуэт более ярким и впечатляющим.

Приоратский замок не стал домом приора. Его закрепили за дворцовым ведомством. Здесь жил управляющий охотой, бывал с гостями Павел. Позднее здесь жили певчие Придворной певческой капеллы.

Во второй трети XIX века вокруг замка разбили Приоратский парк. Его аллеи помнят Ф.И.Шалапина и А.И.Куприна, Игоря Северянина и Саму Черного.

После 1917 года замок стал базой отдыха. С 1968 года в нем размещался Краеведческий музей. А в 1984 году его передали Дворцу-музею. Сейчас в нем ведутся реставрационные работы. Несколько помещений уже завершены, и готовится музейная экспозиция.

Два столетия стоит Приоратский замок, а в нем живет душа генерального мастера Николая Александровича Львова, "русского Леонарда", как называли его современники.

# “Добро пожаловать в Суворовский музей...”



**Алексей ЕГОРОВ**

*Учёный Архивариус: Музей Суворова создавала вся страна. Великие князья и крестьяне несли деньги, целые полки отчисляли на строительство музея часть своего жалования. И музей вырос под стать неповторимой личности, в память о которой он создавался.*

*Приходите в музей. В этом здании, похожем на крепость, вам расскажут о жизни полководца, покажут диорамы и макеты сражений, оружие, ключи от турецких городов. Но музей ещё и научное учреждение, исследующее эпоху Суворова и военную историю. Вот какой интересный сюжет даёт нам эта история.*

## **АМАЗОНКИ РУССКОЙ АРМИИ.**

В греческой мифологии амазонки – племя женщин-воительниц, обитавших в Малой Азии и на побережье Меотиды (Азовское море). В мифах описывались их быт и борьба с олимпийскими героями. Прошли столетия, и амазонки появились в России XVIII века. Весной 1787 года Екатерина II путешествовала по южным землям, недавно вошедшим в состав Российской империи; ее сопровождал император Священной Римской империи Иосиф II. Для встречи высочайших особ и была создана Амазонская рота – первое женское военное формирование в русской армии. Амазонская рота была сформирована в 1787 году по ордеру светлейшего князя Г.А.Потемкина-Таврического “на имя командира Греческого пехотного полка премьер-майора Чапони”. Этот полк был собран из греков, переселившихся в Россию после русско-турецкой войны 1768-1774 годов и размещённых близ города Балаклавы.

“Благородные жены и дочери балаклавских греков, в числе 100 особ” составили роту. Для них изготовили специальную форму: бархатная малиновая юбка, отороченная золотым галуном, и такой же бахромой; зеленая курточка (спенсер), также обшитый золотым галуном; головным убором служил белый тюрбан с золотыми блестками и страусовым пером. Каждая амазонка имела ружье “азиатского” типа с тремя пороховыми патронами. Жена старшего офицера Греческого полка капитана Сарандова – Елена Ивановна – была избрана командиром Амазонской роты. Оружием ей служила короткая сабля.

Амазонки ожидали императорскую кавалькаду близ Балаклавы в конном строю в конце аллеи из апельсиновых, лимонных и лавровых деревьев. Первым к амазонкам подъехал верхом император Иосиф и поцеловал командира роты, что вызвало в рядах амазонок некоторое замешательство. Порядок был восстановлен окриком капитанши Сарандовой: “Смирно! Чего испугались? Ведь вы видите, что император не отнял у меня губ и не оставил мне своих”. Затем подъехали Екатерина и Потемкин. Государыня позвала к себе госпожу Сарандову, поцеловала в губы и потрепала ее по плечу со словами: “Поздравляю вас, амазонский капитан! Ваша рота исправна. Я ею очень довольна”.

В подарок от Екатерины II Елена Сарандова получила бриллиантовый перстень, а вся рота была награждена 10 тысячами рублей ассигнациями. Вскоре рота была распущена. Елена Ивановна Сарандова (впоследствии Шидянская) дожила до 90 лет. В сентябре 1848 года ей было пожаловано из кабинета Николая I триста рублей серебром и при этом были истребованы сведения об амазонской роте.



Ученый Архивариус: *Суворову посвящали стихи при жизни и после смерти. Самый известный поэт конца XVIII века, друг Суворова посвятил ему стихотворение "Снигирь". Стихи в память о Суворове создал и "колкий Шаховской", и граф Д.И. Хвостов. Граф известен был неуёмной жадной литературной славы и бездарными стихами, но помимо этого, он был верным другом Суворова. В его дом на Крюковом канале полководец приехал умирать после побед в итальянских походах.*

### СНИГИРЬ

Что ты заводишь песню военну  
Флейте подобно, милый Снигирь?  
С кем мы пойдем войной на гиенну?  
Кто теперь вождь наш? Кто богатырь?  
Сильный где, храбрый, быстрый Суворов?  
Северны громы в гробе лежат.

Кто перед ратью будет, пылая,  
Еадить на кляче, есть сухари;  
В службе и зное меч закаляя,  
Спать на соломе, бдеть до зари;  
Тысячи воинств, стен и затворов  
С гордостью россиян все побеждать?

Быть везде первым в мужестве строгом,  
Шутками зависть, злобу штыком,  
Рок низлагать молитвой и богом,  
Скиптры давая, зваться рабом,  
Доблестей быв страдалец единых,  
Жить для царей, себя изнурять?

Нет теперь мужа в свете столь славна:  
Полно петь песню военну, Снигирь!  
Бранна музыка днесь не забавна,  
Слышен отовсюду темный вой лир;  
Львиного сердца, крыльев орлиных  
Нет уже с нами! - что воевать?  
Май 1800

*Во время Великой Отечественной войны был учрежден Орден Суворова. Во фронтовых газетах печатали стихи о полководце, а в нашем городе в годы блокады была издана книжка Суворова "Наука побеждать".*



### Александр Шаховской СТИХИ ДЛЯ НАЧЕРТАНИЯ НА ГРОБНИЦЕ СУВОРОВА

Остановись прохожий!

Здесь человек лежит на смертных не похожий:

На крылосе в глуши с дьячком он басом пел

И славою, как Петр, иль Александр, гремел.

Ушатом на себя холодную лил воду

И пламень храбрости вливал в сердца народу.

Не в латах, на конях, как греческий герой,

Не со щитом золотым, украшенным всех паче,

Не с нагайкою в руках и на козачьей кляче

В едино лето взял полдюжины он Трой.

Не в броню облечен, не на холму высоко-

Он брань кровавую спокойным мерил оком

В рубахе, шишаке, пред, войсками верхом,

Как молния сверкал и поражал как гром.

С полками там ходил, где чуть летают птицы.

Жил в хижинах простых и покорял столицы.

Вставал по петухам, сражался на штыках;

Чужой народ его носил на головах.

Одною пищею с солдатами питался.

Цари к нему в родство, не он к ним причитался.

Был двух империй вождь; Европу удивляя;

Сажал царей на трон и на соломе спал.

1805

Ученый Архивариус: *Прошу вас вспомнить, в какой литературный кружок входил и Шаховской, и автор стихотворения Снигирь, (кто он?) и граф Хвостов? Вспомните, кто из великих современников назвал Шаховского "колким". И ещё: ты наверняка, заметил непривычное написание знакомого слова Снегирь. Это не ошибка корректора. Ответь, почему мы написали это слово с буквой "и"?*

*А ещё посмотри на рисунки военной формы, введенной Потёмкиным и Суворовым, и на форму прусского образца, которую ввёл Павел I. Раскрась мундиры в нужные цвета. Чтобы сделать это правильно, приходи в музей. Там покажут мундиры в витринах музея и на мониторе компьютера, и на портретах.*

Тех, кто пришлёт правильные ответы и правильно раскрасит рисунки, ждёт особенная экскурсия по музею Суворова.

# “Зодчий Аттики преславный, Мне построй покойный дом...”

Нина ШАТАЛИНА

Хочешь побывать в музее, которого еще нет? Который еще только создается на берегу Фонтанки, хранящей память о Петербурге XVIII века.

Жизнь Державина была связана с Петербургом почти полвека. С 1762 по 1817 год он жил в нашем городе, но собственный дом купил только в 1791 г., хотя давно мечтал об этом. Еще в августе 1785 года Петербургская Управа Благочиния, ведавшая распределением мест под застройку частным лицам, выделила Державину “два порожних” места в шестьсот квадратных сажень на углу Невского и Фонтанки, напротив Аничкова дворца. Державин обязался застроить их “регулярным каменным строением”. Николай Львов, архитектор и друг Державина, создал проект трехэтажного дома. Но в 1786 году Державин уехал губернатором в Тамбов, участок был передан другому... Вернувшись, Державины поселились у Обуховского моста на Фонтанке, в двухэтажном флигеле принадлежавшем Российской Академии (ныне Фонтанка, 112)

И вот, в 1791 году семья купила участок с недостроенным домом (ныне Фонтанка, 118). В этом доме и было суждено Гавриилу Романовичу Державину прожить четверть века.

Сколько стихов связано с этим гостеприимным домом...

Сядь, милый гость, здесь на пуховом

Диване мягком отдохни;

В сем тонком пологу перловом

И в зеркалах вокруг усни...

В стихотворении “Гостю” изображена любимая комната первой хозяйки дома – “Плениры”, Катерины Яковлевны. Эта комната в обиходе называлась “диванчик” и располагалась в верхнем этаже дома. В ней принимали только самых близких друзей и родственников.

Поднимемся по двум ступенькам входа и заглянем в комнату. Ноги утопают в пушистом ковре. Драпировка поднимается к потолку сводом, в центре над головой небольшое зеркало. Вокруг сплошной диван с многочисленными подушками, замкнутый с концов точеными



бальясами. Напротив окон большое зеркало, создающее иллюзию бесконечного пространства.

Одной из достопримечательностей дома была овальная “соломенная” гостиная. Её стены были затянуты соломенными панно, вышитыми по рисункам Львова его женой Марией Алексеевной и крепостными девушками. Эти соломенные обои создавали долгим кропотливым трудом:

...по соломе разной шерстью

Луга, цветы, пруды и рощи

Градской своей подружке шьет...–

писал Гавриила Романович в стихотворном послании “К Н.А. Львову” в 1792 году.

Но самой важной комнатой был кабинет Державина, который располагался во втором этаже. Его полуциркулярное окно выходило во двор в сторону Фонтанки. Здесь стоял письменный стол красного дерева, маленькое “в полтора аршина” бюро, любимый диван Державина и девять книжных шкафов. Дверцы некоторых шкафов на самом деле были дверями в другие помещения дома, и только создавали иллюзию громадного книжного собрания.

На диване лежала аспидная доска, к рамке которой был привязан грифель: сочиняя свои “грифельные оды” поэт использовал ее вместо черновиков. Высокие боковые стенки дивана представляли тумбы-комоды, где Державин хранил рукописи. На крышке этих своеобразных шкафов стояли декоративные композиции из неглазурованного фарфора. Это были модели памятников, украшавших Царскосельский парк: Чесменская колонна и Кагульский обелиск, напоминающие о победах русского оружия, воспетых Державиным, а потом Пушкиным в “Воспоминаниях в Царском селе”, которое вызвало восторг “певца Фелицы” на экзамене в Лицее.

Через три года Дом Державина, где бывали И.А.Крылов и Д.И.Фонвизин, Н.М. Карамзин, В.А. Жуковский, Н.А. Львов, В.В. Капнист и другие русские писатели, вновь встретит первых гостей, откроются выставочные залы. И старый дом станет необходимым Петербургу XXI века. Вместе с этим музеем восстановится и что-то незловимое, утраченное нашей душой.



# "...ЭТО САМЫЙ КРАСИВЫЙ

Ученый Архивариус задает вопросы слушателей программы  
"Петербург во все глаза и уши"  
главному художнику города Ивану Григорьевичу Уралову

– Иван Григорьевич, прежде всего, скажите что такое Главный художник города. Что от Главного художника зависит?

– Главный художник города – это не начальник над художниками и не самый лучший художник. Это должность заместителя Главного архитектора города, и отвечает он за внешнее оформление и облик города. Это окраска домов, это памятники, мозаичные панно и витражи, это благоустройство в городе, пешеходные зоны, фонтаны, скамьи, фонари, реклама, вывески, киоски...

– Значит нельзя покрасить здание на Невском проспекте как заблагорассудится?

– Конечно, нельзя. Исторически город красился гармонично и красиво. Те, кто бывал в других городах, могли заметить, что они красятся почти в один цвет. Это – традиция итальянских городов, таких как Сиена, (откуда пошло название краски – "сиена"), Рима и Венеции, где преобладают красноватые краски (тоже взятые из тех земель, на которых стоят города). В Петербурге же всегда применялись красители тонов, соответствующих нашей неяркой северной природе. Но всегда сочетание окраски зданий, находящихся рядом, выбиралось чрезвычайно гармоничным. Для этого в Комитете по градостроительству и архитектуре существует специальная служба – отдел окраски фасадов. Гамму Петербурга можно представить как слав серебра и золота. Это золото фасадов, это и серебристые фасады, это и бесспорное серебро наших невских вод и неба.

– Где и у кого Вы учились, чтобы стать Главным художником города?

– Моим первым учителем была мама. Это связано с тем, что в семье у меня художники были, но я их не застал: они погибли в войну. Это были мой дядя и дед, и, наверное, маме очень хотелось, чтобы сын стал художником. Я помню первые выставки, на которые меня привели, помню первых своих учителей. Я учился в художественной школе при Академии художеств и закончил институт имени Репина Академии художеств у замечательного педагога Андрея Андреевича Мыльникова. Но это уже было давно. Это был семьдесят третий год.

– Узнав, что я буду с Вами беседовать, наши постоянные слушатели просили задать вопрос: Как появляется идея создания нового памятника?

– Идея рождения памятника появляется по-разному: иногда приближается дата и город должен обязательно отметить большую дату или великое имя созданием еще до сих пор не сооруженного памятника. Иногда с идеей памятника приходят представители тех или иных организаций. Так, скажем, было с памятником маршалу Говорову, так обстоит дело и с памятником, который предстоит установить – памятник женщинам, защищавшим ленинградское небо, бойцам ПВО.

– А где планируется этот памятник поставить?

– Сейчас точно сказать нельзя, поскольку скорее всего, будет объявлен конкурс.

Хотелось бы сказать, что создание и установка памятников, как правило, из городского бюджета не финансируются. Так было с памятником Гоголю, который поставили за счет средств деловых людей клуба "Невский проспект". Так было с памятником Пушкину, поставленному недавно у Пушкинского дома – за счет частных лиц, которые помогли создать постамент. Сам же памятник был взят из запасников Музея городской скульптуры.

Сейчас обсуждается вопрос о сооружении памятника Святому Благоверному князю Александру Невскому на площади, носящей его имя. Вопрос непростой, и мы ещё будем свидетелями профессиональных и общественных споров по этому поводу. Но это не страшно: важно, что есть решение памятник поставить и есть человек, который взялся финансировать эту работу – руководитель Балтийской строительной компании Игорь Александрович Найвальт.

– На улицах города появилось много новых статуй: Фонарщик, Городовой...

– Фонарщик – инициатива историка Сергея Лебедева, который придумал создать музей фонарей

# НА ЗЕМЛЕ ГОРОД..."

под открытым небом, где демонстрировалось бы развитие петербургского фонаря, начиная с самых первых. Там же было решено поставить и фигуру петербургского фонарщика. Мне кажется, что эта затея удалась, но она не до конца завершена: нам придётся поставить ещё последний фонарь - современный, придётся кое-что там замостить, написать необходимые таблички... Фонарщик - это один из тех персонажей, которые в последнее время поселяются на улицах нашего города. Это так называемая городская скульптура, знакомящая с образами тех петербуржцев, которые когда-то бродили по улицам нашего города, наполняя его особой атмосферой, будь то восемнадцатый, девятнадцатый или двадцатый век.

Фотограф, который скоро появится на Малой Садовой, будет совсем иным. Это будет современная скульптура. Мы хотим, чтобы на этой улице возник особый мир петербургских фотографов. Пешеходные улицы должны приобретать свое лицо. Я думаю, что вблизи памятника Гоголю уместны книжные развалы а на Малой Садовой - рынок цветов и фотомастера, фотографирующие прохожих...

– Будет ли городовой стоять там, где он стоит сейчас?

– Рядом с Городовым стоит стенд с просьбой выразить своё отношение к месту размещения Городового. Года два стоит, а письмо о размещении Городового в ином месте я получил только одно. Может быть, он уживается на этом месте?

– Какое Ваше самое любимое место в Петербурге?

– Наверное, самое любимое место - весь город, где я родился и прожил всю жизнь. Мне так повезло, ведь родиться можно было где угодно, и не в Петербурге. Я не могу поверить, что мне так повезло в жизни, потому что это самый красивый на земле город.

А я живу на пересечении набережных Мойки и Зимней канавки. Это потрясающее место, и выходя погулять на Дворцовую площадь, иногда думаю: "Не может быть!" Это такое счастье. Очень люблю канал Грибоедова со всеми его извилинами и мостами - Банковским, Львиным и другими. Это совершенно удивительное место.

– Что бы Вы хотели сказать нашим слушателям и читателям журнала "АВТОВУС"?

– Петербургская культура и поведению петербуржца всегда узнавалось и за пределами города. Особое отношение было и к ленинградцам. Ленинградская культура, ленинградская вежливость и доброжелательность всегда были заметны. Мы начали это терять. Мне очень жаль, что мы теряем культуру отношения к своему городу. Нам нужно научиться относиться к городу как к родному существу, которому мы не хотели бы причинить боль. А мы свой город здорово обижаем... Я очень прошу: воспитайте в себе нетерпимость к этому. Не надо малевать на стенах. Это так просто! Не надо ничего ломать, не надо бросать бумажки и камни в наши реки - потом их придется чистить при помощи заграничных механизмов. Нужно просто содержать свой дом в порядке, нужно любить его. А Петербург - наш дом!



*Если Вы  
хотите задать  
вопросы  
Главному  
художнику  
города,  
присылайте их  
в редакцию.*

*Иван  
Григорьевич  
обещал  
ответить на  
самые  
интересные  
вопросы.*



# МУЗЕЙ МОНУМЕНТОВ

**Юрий Пирюто**

Знаете ли вы, что в Петербурге есть музей без стен и без окон? Это МУЗЕЙ ГОРОДСКОЙ СКУЛЬПТУРЫ. Его экспонаты – памятники Петру I и Екатерине II, Суворову и Кутузову, мемориальные доски города. Александровская и Ростральные колонны, Нарвские ворота – тоже экспонаты этого музея. Их и множество изваяний царей, полководцев, писателей, ученых надо сохранять, изучать, реставрировать. Этим и занимается Музей городской скульптуры. Другого такого музея в нашей стране нет. И неудивительно. Ведь именно в Петербурге был установлен первый в России скульптурный памятник – памятник Петру I, которому Пушкин дал имя "Медный всадник".

А знаете ли вы, что при одной из реставраций "Медного всадника" из брюха бронзового коня было вылито 150 ведер воды, просочившейся через мельчайшие трещины и отверстия? Все они были тщательно заделаны реставраторами. В 1997 году, когда "Медному всаднику" исполнилось 215 лет, реставраторы очистили и промыли скульптуру, покрыли её защитным патинирующим составом, и старейший памятник предстал перед горожанами в прежней красе.

За 60 лет существования музея отреставрированы многие памятники. Музей городской скульптуры основан в 1939 году, а вскоре началась война. Под наблюдением сотрудников музея ленинградские памятники, которые могли пострадать от бомбежек и обстрелов, были надежно укрыты. Над "Медным всадником", памятником Николаю I и другими, выросли укрытия из деревянных конструкций и мешков с песком. Некоторые скульптуры, например, юноши с конями на Аничковом мосту и памятник Петру I у Инженерного замка, были сняты с постаментов и укрыты в земле. Хотя были разрушены сотни зданий, ни один памятник в годы блокады не пострадал. А после войны начались реставрационные работы.

В 1958 году музей восстановил памятник, разобранный в 1930-е. Вы и представить себе не можете Московский проспект без Московских триумфальных ворот, воздвигнутых по проекту архитектора Стасова. Однако, двадцать лет ворот здесь не было, их убрали, чтобы они "не мешали движению транспорта". Уникальные детали Московских ворот сохранялись в музее, это и позволило восстановить их.

А в 1995 году встала на прежнее место считавшаяся навсегда утраченной ограда памятника Николаю I на Исаакиевской площади. Её тоже разобрали в советское

время и пустили в переплавку. Только благодаря музею городской скульптуры, сохранившему в своих фондах подлинные фрагменты ограды, удалось восстановить и это замечательное произведение монументального искусства.

Слово "монумент" происходит от латинского слова, означающего "сохранять". Памятники хранят память об известных людях и событиях. Ту же роль играют и надгробия. В Петербурге существуют кладбища, которые можно назвать Пантеоном России – местом, специально избранным для погребения славных сынов Отечества. Таким Пантеоном является Александр-Невская лава. Со времен её основателя Петра I быть похороненными здесь имели право самые известные и уважаемые люди: государственные и военные деятели, ученые, писатели, лица духовного звания. В Лавре похоронены: Михаил Ломоносов, Николай Карамзин, Михаил Сперанский, Андрей Воронихин, Андрей Захаров, Иван Шишкин, Архип Кунинджи, Михаил Глинка, Модест Мусоргский, Петр Чайковский, Федор Достоевский, Вера Комиссаржевская, Николай Черкасов, Георгий Товстоногов и множество других замечательных россиян.

Кладбища и усыпальницы Лавры – музей-заповедник, который находится в ведении Музея городской скульптуры. Так же, как и знаменитые "Литераторские мостки", где похоронены Виссарион Белинский, Иван Тургенев, Николай Лесков, Дмитрий Менделеев, Иван Павлов, Александр Попов, Ольга Берггольц, Василий Соловьев-Седой, Николай Акимов, Михаил Анискушин. Надгробные памятники имеют не только историческое значение. Многие из них выполнены выдающимися мастерами и являются художественными памятниками.

Приезжайте на площадь Александра Невского, зайдите в некрополи ("некрополь", по-гречески, "город мертвых", то есть, кладбище). Не забудьте посетить открытую после реставрации Благовещенскую усыпальницу. Это самая старая церковь в городе, построенная по проекту первого архитектора Петербурга Доменико Трезини. В усыпальнице в мае 1800 года был похоронен Александр Васильевич Суворов. Там же вы увидите надгробия из созданных мрамора и бронзы Иваном Мартосом, Василием Демут-Малиновским, Федором Гордеевым. В музейный некрополь "Литераторские мостки" можно доехать на трамвае от станции метро "Лиговский проспект".

# МУЗЕЙ-ПУТЕШЕСТВЕННИК

Галина ПОПОВА



Дорогой читатель! Сегодня "Автобус" повезёт тебя на экскурсию в Аничков дворец. Ты знаешь его как Дворец Творчества юных с кружками и новогородными елками. Но "Автобус" увезет нас в 1920-е годы, когда во дворце был создан Музей Города.

...Это было голодное время, людей волновали заботы о хлебе и тепле. Дворцы и особняки, брошенные хозяевами, "умирали" тихо и незаметно. Но в Петрограде оставались люди, неравнодушные к судьбе памятников, музейных коллекций и книжных собраний. Архитекторы, художники, искусствоведы объединились в специальную комиссию для обследования дворцов и определения их дальнейшей жизни. В списке дворцов одним из первых был Аничков. За двести лет он сменил много хозяев. Почти пятьдесят лет им владела семья Александра III. Убранство дворцовых помещений с замечательными произведениями живописи, скульптуры, фарфора и мебели отвечало вкусам и пристрастиям хозяев. Кроме того, во дворце существовал личный музей Александра III, о котором писали в путеводителях по Петербургу начала XX века. Экспонаты музея появлялись в результате поездок в Европу, посещений выставок и антикварных аукционов. Не все экспонаты музея были шедеврами, но факт, что Александр III был увлеченным собирателем и коллекционером, бесспорен.

Весной 1918 года архитектор Л.А. Ильин, ученый-химик и искусствовед В.Я. Курбатов, врач-гигиенист З.Г. Френкель, театральный коллекционер Л.И. Жевержев, пройдя по залам Аничкова дворца, решили создать

здесь Музей Города. С завидным упорством и настойчивостью создатели музея убеждали новую власть в необходимости сохранения памятников истории, в открытии их для всех, кто интересуется прошлым страны. В начале 1920-х годов, когда в Петрограде закрывались соборы и домовые церкви, когда их убранство разорялось и ликвидировалось, энтузиастам удалось спасти от уничтожения дворцовую церковь и колокольную звонницу.

Представьте, лишь благодаря позиции директора музея Л.А. Ильина удалось сохранить Александровскую колонну в неприкосновенности: сегодня даже трудно вообразить, что в пылу увекочевания имени Ленина после его смерти в 1924 году, власти хотели заменить фигуру ангела, венчающую колонну, на бюст вождя. В первые годы музей создал выставки "Виды Петербурга и его окрестностей", "Архитектура Москвы и ее окраин", "Кремль и монастыри России". А специально для детей – выставки "Игрушки" и "Буквари".

Чтобы привлечь детей во дворец, музей предоставлял возможность поиграть на детской площадке в саду и выпить горячего чаю – в то время это было редкостью в обычной жизни.

Всего десять лет было отпущено Музею для творческой жизни. В 1928 году по распоряжению властей большинство научных отделов ликвидировали, множество музейных предметов было продано за границу, а некоторые сотрудники подверглись репрессиям.

В 1935 году, было принято решение об организации здесь Дворца пионеров и школьников.

А что же Музей Города?

Из Аничкова дворца ящики с коллекциями перевезли в подвалы бывшего Училища технического рисования барона Штиглица в Соляном городке, где они оставались до 1938 года, когда Музею истории и развития Ленинграда (так называли Музей Города) предоставили Румянцевский особняк на Английской набережной, 44. Здесь и сейчас находится музейная экспозиция "Ленинград в годы Великой Отечественной войны и блокады". Во время войны, чтобы сохранить экспонаты от вражеских обстрелов и бомбежек, коллекции музея вывезли в глубокий тыл. Возродить выставочную и лекционную работу удалось только через десять лет, когда стали открываться новые экспозиции, выставки и проекты. Тогда-то Петропавловская крепость и превратилась в музейный городок и запovedную зону.

Сегодня в составе Музея истории Санкт-Петербурга находятся Шлиссельбургская крепость "Орешек", монумент героическим защитникам Ленинграда на площади Победы, музей-квартира А.Блока на ул. Декабристов, 57, музей-квартира С.М.Кирова на Каменноостровском, 28.

Если тебя интересует жизнь первых строителей Петербурга, если ты хочешь окунуться в атмосферу жизни коллекционера, увидеть как печатаются гравюры, полюбоваться с крыши бастиона на Неву, на Дворцовую набережную, приезжай в Петропавловскую крепость. Мы поможем тебе увидеть и узнать много нового и интересного о твоём городе.





# МУЗЕЙ АРКТИКИ И АНТАРКТИКИ



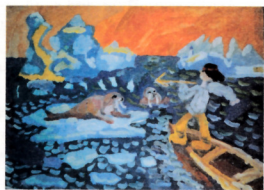
Вероника ЗАХАРОВА

Бесшумно стекает в море ледяная река ледника Шокальского на Новой Земле, рябит в глазах от черно-белого оперения толстоклювых кайр на "птичьем базаре", а рядом расположились на лежбище моржи; стайка белых куропаток деловито раскатывает снег в зимней тундре в поисках питательных корешков и побегов растений, и тут же совсем близко раскинулся простор летней тундры, где кипит разнообразная жизнь, а чуть дальше притягивает взгляд суровое величие обрывистых каменных берегов пролива Маточкин Шар. Кому-то покажется, что все это вместе увидеть нельзя. Ошибаетесь. Можно, стоит только открыть дверь одного из старейших петербургских музеев – Российского государственного музея Арктики

и Антарктики, расположенного недалеко от Невского проспекта на улице Марата 24-а...

С музейного порога вы попадете в неповторимый мир северной природы, воссозданный мастерами макетной и диорамного искусства. Посреди зала возвышается макет верхней части глобуса (правильнее сказать, сегмента глобуса). На макете можно увидеть Северный Ледовитый океан, круглый год покрытый многолетними дрейфующими льдами, самый большой в мире остров Гренландия, много других пустынных островов, северные берега материков Евразия и Северная Америка. Это – Арктика.

Слово "Арктика" красивое, но для русского уха не понятное, а вот древний грек не заблудился бы, разыскивая



Льды и снега, белые медведи и пингвины, отважные исследователи неизведанных земель и полярное синие стали героями выставки "Дети рисуют север", которая открылась перед Новым годом в музее Арктики и Антарктики. На выставке представлены работы победителей городской конкурса детского творчества. Мы публикуем несколько работ, и если они вам понравились, отправляйтесь в музей, чтобы увидеть эти и другие работы ваших сверстников.

Арктику на карте, для него слово имело ясный простой смысл: "часть света, лежащая под созвездием Арктос (Медведица)". Созвездие Малая Медведица сияет над Северным полюсом.

Медведи в Арктике водятся не только на небе. Белый стал даже своеобразным символом этих мест. Белая медведица встретит вас у входа в центральный зал. Это, конечно, чучело, но взгляд у медведицы очень выразительный, сотрудники музея зовут её Машкой.

Арктика всегда славилась необычными явлениями и тайнами.

Одно такое явление арктической природы в любое время можно увидеть в музее. В зале гаснет свет и в смотровом окне, где виден кусочек темного ночного неба над Арктикой, появляются яркие всполохи полярного сияния.

Арктические "чудеса" в древности людей пугали. Древнегреческий моряк Пифей предостерегал желающих отправиться в путешествие далеко на Север: "Земля, море и вообще все висит в воздухе, и эта масса служит как бы связью всего мира, по которой невозможно ни ходить пешком, ни плыть на корабле". И все-таки находились мужественные люди, которые, порой рискуя своей жизнью, прокладывали в Арктике пути по неизведанным морям и землям, охотились на морского и пушного зверя, строили крепости и города.

Истории исследования и освоения Арктики в музее посвящен большой раздел экспозиции. Здесь рассказ экскурсовода о многих экспонатах начинается со слов "первый", "впервые". Первые русские поселения на Крайнем Севере, модель старинного поморского коча, подобного тому, на котором казак Семен Дежнев впервые побывал у восточной оконечности Евразии и первым из европейцев прошел проливом между двумя материками из Северного Ледовитого океана в Тихий; первые русские корабли у берегов Северной Америки, первая экспедиция, которая использовала дрейфующий лед как средство передвижения и исследования Северного Ледовитого океана; модель первого в мире арктического ледокола и портрет руководителя первой русской экспедиции к Северному полюсу; модель первого самолета, появившегося в небе над Арктикой, первое в нашей стране специальное учреждение для изучения Севера, первая карта архипелага Северная Земля, открытого в 1913 г. Русской экспедицией на ледокольных пароходах "Таймыр" и "Вайгач", первое судно, прошедшее Северным морским путем за одну навигацию, первые Герои Советского Союза, палатка первой в мире дрейфующей научной станции, первая синоптическая карта

с данными Северного полюса и модель первого в мире атомного ледокола.

России есть, чем гордиться. Среди исследователей полярных областей Земли, не только северной – Арктики, но и южной – Антарктики много наших соотечественников.

Недаром на всех картах мира существуют море Лаптевых, мыс Челюскина, пролив Вилькицкого, мыс Дежнева, старинные русские поморские названия проливов Новой Земли - Маточкин Шар, Карские Ворота, Югорский Шар. На карте Антарктики легко можно найти моря Лазарева и Беллинсгаузена, названные в честь руководителей русской экспедиции на шлюпках "Восток" и "Мирный", которая 28 января 1820 г. открыла в южных полярных широтах целый материк – Антарктиду.

Побывать на Крайнем Юге нашей планеты, находясь в Музее Арктики и Антарктики совсем легко - необходимо преодолеть лишь 82 ступеньки на лестнице, ведущей на второй этаж, где разместились отдел "Антарктика" (частьца "ант- (анти-) говорит о противоположности этого района планеты по отношению к Арктике).

Путешествуя по экспозиции отдела, можно познакомиться с коренными обитателями этих мест – императорскими пингвинами, увидеть модель шлюпа "Восток", с борта которого русские моряки впервые заметили берега никому еще неизвестного Антарктического материка и модель современного научно-исследовательского судна "Академик Федоров" ежегодно доставляющего на южный континент наших полярников, посмотреть на лыжи российского путешественника Виктора Боярского, на которых он прошел по Антарктиде 6100 км или рабочий костюм ученого с внутриконтинентальной станции "Восток".

Здесь вы узнаете, где именно находится самое холодное место на Земле, какова толща льда, покрывающая Антарктиду, и как будет выглядеть этот материк, если лед растает, когда люди впервые высадились на берег шестого континента и кто первым побывал у Южного полюса, сколько километров разделяет жителей Петербурга или Москвы и российских ученых, работающих на антарктической научной станции "Мирный", какие открытия были ими сделаны в последние годы.

Двери Российского государственного музея Арктики и Антарктики, празднующего в следующем году 70-летие со дня основания, открыты перед посетителями со среды по воскресенье с 10 до 18 часов. Приходите в гости. В музее Вам всегда будут рады.



# ЛЕДОКОЛ “КРАСИН”



Игорь ВОЕВОДСКИЙ

Петербург - город морской и, поэтому среди наших музеев есть особые музеи – плавучие. Один из таких музеев недавно пришвартовался на Неве у здания Горного института. На долю этого корабля выпало столько событий, что с избытком хватило бы и на десять других. Ледокол "Красин" был построен в 1916 году по проекту адмирала Макарова в английском городе Ньюкасле. При спуске на воду ледоколу дали старинное богатырское имя "СВЯТОГОР". Пришлось "богатырю" испытать все перипетии русской истории XX века. В 1918 году "красные" затопили корабль в устье Северной Двины, чтобы преградить путь английскому флоту. К счастью для корабля, сделано это было не очень удачно, и англичане обнаружив корабль, откачали из трюмов воду и увели его к себе. Три года корабль ходил под английским флагом, пока в 1921 году Советская Россия не выкупила его. Переговоры о покупке вел торговый представитель Леонид Красин. Его имя и присвоили ледоколу в 1927 году. А в следующем 1928 году состоялся самый известный поход ледокола для спасения членов экспедиции дирижабля "Италия".

За два года до этого Умберто Нобиле с Руалом Амундсеном уже пролетели над Северным полюсом на дирижабле "Норвегия". В 1928 году Нобиле рассчитывал спуститься на полюс и провести исследование. В команду из 16 человек были включены ученые разных специальностей.

По началу всё шло успешно, но 24 мая, когда дирижабль достиг Полюса, разыгралась непогода, и посадить дирижабль не удалось. На лёд были опущены итальянский флаг и крест, освященный Папой Римским. На следующий день дирижабль в тумане покрылся коркой льда и стал стремительно снижаться. При ударе об лёд откололась гондола

с десятью членами экспедиции, продовольствием, палаткой и радиопередатчиком. Дирижабль с шестью членами экипаж взмыл в небо и исчез навсегда.

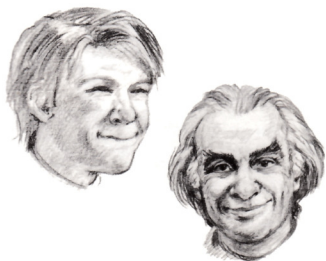
На шестой день после аварии русский радиолобитель поймал сигнал итальянцев, и с этого момента на поиски отправилось множество кораблей и самолётов из самых разных стран, но честь спасения экспедиции по праву принадлежит ледоколу "Красин". В момент сообщения об аварии, ледокол готовился к ремонту в Угольной гавани Ленинграда. Взгляните на карту, и увидите, как далеко был он от места трагедии. Всего за четыре дня команда подготовила корабль к отплытию. Руководил экспедицией Рудольф Самойлович, капитаном был Карл Павлович Эгги. Как проходило плавание, как были найдены и спасены участники итальянской экспедиции, вам расскажут в музее ледокола. Вам расскажут, как даже получив повреждение винта, ледокол спас пассажиров немецкого судна Монте Сервантес. Там же вы узнаете об участии ледокола "Красин" в ледовых конвоях Отечественной войны, о научных исследованиях, проводившихся учеными на борту ледокола. А ещё, вам расскажут, как использовали ледокол, когда он состарился...

Ледокол "Красин" - единственный в мире корабль с действующей паровой машиной, построенной в Англии в 1916 году. Горопитесь побывать на корабле, ведь скоро он может отправиться на несколько лет в Европу, чтобы его смогли посетить любознательные иностранцы. А пока, ледокол ждёт вас возле здания Горного института.

Ученый Архивариус: *Ледоколы в XIX веке строили по "гамбургскому" проекту, а кто построил первый ледокол по этому проекту?*

# МОЙ ДРУГ ДЕНИС ЕЛШИН

*Рассказ о коллекционере*



Денис - мой друг, ученик и соратник.

Сегодня он учится в университете, готовится стать историком-археологом. А познакомились мы, когда Денис, ученик сельского класса, показал мне свою первую научную работу, посвященную истории графов Строгановых. Со своим исследованием Денис успешно дебютировал на Городских краеведческих чтениях школьников, которые уже 10 лет проводятся во Дворце творчества юных. Тема следующей работы, которую предложил Денис, вызвала замешательство: юный исследователь собирался изучить историю петербургского... кирпича!

— Есть у меня небольшая коллекция старого кирпича, вот и хочу знать о нем всё!

Кирпичом я особенно не интересовался, но и не отказывал юным исследователям в выборе темы, а в словах Дениса было нечто загадочное. Посмотрел я коллекцию и понял, что передо мной прирожденный собиратель и исследователь.

Действовали мы по следующей программе: читаем всё, что найдем о кирпиче порознь, а затем "сложим" наши знания и посмотрим, чего нам не хватает. Отправились в каталоги Публичной библиотеки и набрали множество ссылок на книги, газеты и журналы разных лет издания. Денис блестяще разобрался во всем, разложив по полочкам знания о кирпиче и его появлении на Руси, о кирпичных заводчиках, о глинах, песках, огне и водах, нужных для получения кирпича, о его количестве и цене, о символах, нанесенных на поверхность кирпича.

За зиму мы сделали массу выписок из "Санкт-петербургских Ведомостей" за весь XVIII век, из книг и статей, побывали в Петропавловской крепости в

хранилище старых кирпичей, делали слайды с изображением кирпичных клейм. Второе выступление Дениса на чтениях было триумфальным. Денис построил его как комментарий к коллекции, показал два десятка слайдов и вызвал небывалый интерес к своей работе на секции "Архитектура Петербурга", возглавляемой академиком архитектуры Т.А.Славинной. Татьяна Андреевна пригласила показать результаты работы на конференции Ассоциации исследователей Петербурга. Были подготовлены два доклада: "Клейма петербургского кирпича", с которым выступил Денис, и "Информационная емкость коммерческих объявлений (по материалам "Санктпетербургских Ведомостей" за XVIII век)". Позже юный "кирпичезнаец" собрал базу данных о петербургском кирпиче. В этой "базе" более трехсот строк. Теперь коллекция Дениса хранится в его компьютере: триста кирпичей дома держать негде. Коллекцией Дениса интересуются. Мы предложили директору Музея Истории Петербурга Б.С.Аракчееву, открыть в одном из казематов Петропавловской крепости постоянную выставку петербургского кирпича.

В 1999 году Денис занялся изучением истории своей школы и сделал настоящее открытие: оказалось, что история 52-й школы Приморского района насчитывает более 80 лет, а не 50, как считалось по школьным документам.

С рассказом о своем поиске Денис выступил в Городских краеведческих чтениях, и снова получил диплом I степени. А накануне выступления на чтениях Денис стал лауреатом "Ордена Прометея".

Остается пожелать Денису счастливого научного пути.







# МУЗЕЙ В МУЗЕЕ

Лариса ЕЛЕСКИНА



Известно ли вам, что в центре Петербурга есть деревенская изба, где на стенах висят портрет Александра II и Манифест 1861г., где тускло мерцают керосиновые лампы, а перед иконой теплится лампада. Но это не просто изба. Здесь счеты и классная доска, старинная азбука и портреты Ломоносова, Некрасова. А за столами на деревянных лавках может разместиться целый класс.

Это земская школа. А шкафы у стен - школьный музей, в который собирали предметы крестьянского труда, детские игрушки и все то, что считали необходимым сохранить.

Рядом класс старой гимназии. Черные парты, географические карты, в углу старенькое пианино, на котором любой желающий может исполнить вальс "Кисонька" с посвящением "Всем хорошеньким барышням". В другом углу - витрина, в которой застыли фигурки участников Русско - Турецкой войны 1877 - 1878 годов. Здесь же поле с оловянными солдатиками, платок с изображением карты Европы, солдатские военные билеты, модели боевой техники.

Мы с вами в детском историческом музее. Здесь вы сможете лучше узнать историю своего народа и его традиции, научиться оценивать исторические события, понимать сложность и драматизм исторического процесса. Здесь можно творить, играть, фантазировать.

А находится этот музей внутри взрослого МУЗЕЯ ПОЛИТИЧЕСКОЙ ИСТОРИИ РОССИИ.

Этот музей был основан 9 октября 1919 г. как Государственный музей Революции и размещался в залах Зимнего дворца. По замыслу создателей он должен был "полностью и всесторонне освещать ход и развитие революционных движений в мире". В 1955 году музей переехал в два особняка на улице Куйбышева (бывшей Большой Дворянской). Первый из них был построен в 1904 - 1906 годах по проекту архитектора Александра Ивановича фон Гогена для прима-балерины Марининского театра Матильды Кшесинской - женщины легендарной судьбы. Она была известна в Европе, как одна из лучших балерин, в неё был влюблен наследник российского престола, будущий император Николай II. В музее постоянно работает посвященная бывшей хозяйке дома выставка "Матильда Кшесинская - великая балерина и светлейшая княгиня".

Второй особняк был построен в 1909 году для барона Василия Эммануиловича Бранта. Лесопромышленник, член правления пивоваренного завода и двух банков, Брант заказал проект архитектуры Высочайшего двора Роману Мельцеру. (Кстати Мельцер является автором ворот и решеток пандусов Зимнего дворца).

В 1917 году большевики заняли особняк Кшесинской, и он стал их штабом, то есть, одним из центров политической жизни Петербурга. Вместо художественной и артистической элиты города в этом доме стали бывать Лев Троцкий, Иосиф Сталин, Александра Коллонтай и другие лидеры большевиков. 3 апреля 1917 года сюда приехал вернувшийся из эмиграции Ленин. Детская комната сына Матильды Кшесинской - Владимира стала кабинетом Ленина. В те дни он часто выступал с балкона перед народом, собиравшимся вокруг особняка со стороны Каменноостровского проспекта. Сегодня кабинет Ленина является частью экспозиции музея.

В музейном собрании хранятся уникальные фотографии, листовки, документы. Особая гордость - коллекции революционных знамен, агитационного фарфора и редких плакатов первых лет Советской власти, реликвии Гражданской и Великой Отечественной войн. В центре внимания музея - важнейшие события Российской истории: развитие демократических и революционных движений, российские революции.

Есть у музея филиал: "Гороховая 2". Здание бывшего Управления Санкт-Петербургского градоначальства, в котором после революции разместились ВЧК.

Есть ещё Детский центр на Болотной улице, 13, где можно познакомиться со множеством старинных, уже забытых вещей, вспомнить об их назначении и происхождении, посетить мастерскую фотографа начала века.

Музей и его филиалы ждут вас в гости.

# КАБИНЕТ ПИСАТЕЛЯ...



Хочется пригласить вас, друзья, в наш МУЗЕЙ. Он особенный, не похожий на другие. Вы увидите кабинеты двух писателей: Виталия Бианки и Алексея Ливеровского. Их соединили годы детства и юности, проведённые в посёлке Лебяжье на берегу Финского залива, большая любовь к природе, увлечение футболом, охотой, плаванием, а позже – совместная работа над ежемесячной передачей "Вести из леса".

Обстановка квартиры всегда говорит о её хозяине, а в нашем музее, ещё и о предках – все вещи из XIX века. Можете представить, сколько интереснейших людей бывало в этих кабинетах, можно и о них кое-что узнать. Здесь есть большое собрание дореволюционных и современных книг, рассказывающих об окружающей нас природе.

Есть все авторские экземпляры книг В.Бианки и А.Ливеровского.

Наш музей – ещё и Клуб, где собираются друзья писателей, их читатели и почитатели. Тут можно встретить зоологов, ботаников и путешественников, услышать от них много интересного. Можно посмотреть видеофильмы о живой природе.

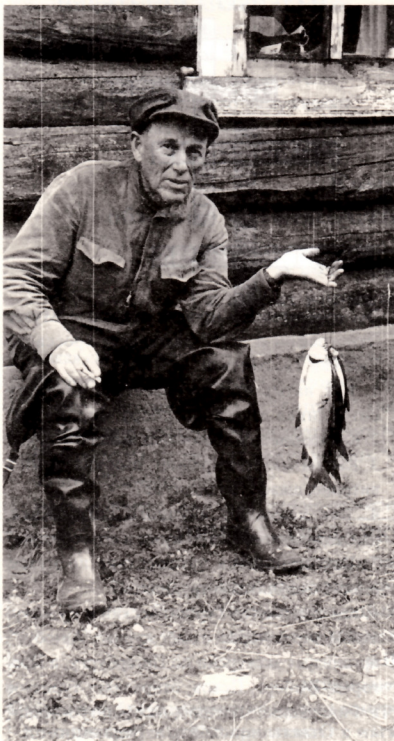
А исследователи творчества Бианки и Ливеровского могут получить доступ к архивным материалам: документам, рукописям, дневникам, переписке.

Хочется повторить – приходите в МУЗЕЙ!

Но... Но такого музея пока нет! Надо ещё приложить большие усилия, чтобы суметь передать городу такой подарок.

Елена Витальевна Бианки

25 декабря 1999 года



Такое письмо прислала нам дочь писателя Виталия Бианки.

Если вы хотите, чтобы такой музей появился в нашем городе, напишите к нам в редакцию.



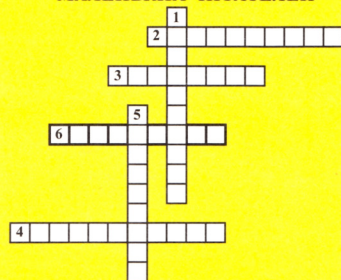


Вы дочитали последнюю статью, но журнал на этом не кончился. Мы подготовили для вас вопросы:

1. Где уже более ста лет "живет" самый известный фазан Петербурга?
2. В здании какого музея располагалась первая обсерватория России?
3. Я знаю, что среди читателей "Автобуса" нет людоедов, и всё же, мясо какого русского вельможи вы ели и не раз?
4. Где стоял этот столб раньше, где его можно увидеть сейчас? Названия каких городов "стёрты" (14217 км., 14893 км.)?

Тех, кто с этими вопросами справится ждёт участие в радиопередаче "Петербург во все глаза и уши" и призовые экскурсии по музеям. Только не откладывайте дело в долгий ящик, чтобы ваши письма не пришли после проведения всех экскурсий.

#### КРОССВОРД ДЛЯ САМЫХ МАЛЕНЬКИХ ЧИТАТЕЛЕЙ



Вы внимательно прочли статью о Музее Этнографии и легко разгадаете кроссворд Евдокии Тимофеевой.

1. Как называется путешествие научного сотрудника музея по сбору предметов?
2. Как называется постоянная выставка музея?
3. Как называется предмет, выставляемый в витрине, шкафу, на подиуме?
4. Как называют научного сотрудника, рассказывающего вам о музее и его собрании?
5. Как называется путешествие по музею вместе с научным сотрудником?
6. Как называется Туристический и Культурный Центр, который издаёт журнал "Автобус", организует экскурсии по Петербургу, в Новгород, Выборг, Псков; отправляет туристов в Финляндию, Швецию, на Мальту и Кипр?

Ответы прислайте в редакцию.

Под Новый год все мечтают о подарках. Задумались о подарках для наших читателей и мы. В задумчивости прошли мы по магазинам вблизи Невского проспекта. Прошли без успеха. И тут... тут мы свернули на улицу Марата, и на нашем пути оказался Компьютер-Центр Кей, в котором нам бывает часто.

В Кее мы всегда покупаем чернила для принтеров и программы для наших компьютеров. Здесь мы узнаём о компьютерных новинках.

В Кее мы сразу поняли, какой подарок нам нужен. Ещё бы! Мы увидели замечательную компьютерную энциклопедию "Кирилл и Мефодий". На четырех дисках уместилось столько же текста по истории, столько портретов царей, художников, композиторов, сколько можно поместить в сотне толстенных книг. И тогда мы объяснили сотрудникам Компьютер-Центра Кей, какие у "Автобуса" замечательные читатели, и как им нужны подарки. Нам поверил, но...

чтобы убедиться, что читатели "Автобуса" действительно заслуживают особых подарков,



«Толковый словарь русского языка» С. И. Ожегова и Н. Ю. Шведовой: 80 000 слов и словосочетаний

25 000 биографий – всемирный биографический словарь

10 000 иллюстраций

356 звуковых фрагментов (3 часа общего звучания)

217 видеоработ (2,5 часа видео)

Интерактивные карты

Хроника человечества

Полные тексты законов РФ

Географический атлас мира

«Помощник любителя кроссвордов»

Выход в Интернет



# БОЛЬШАЯ ЭНЦИКЛОПЕДИЯ

Кирилл и Мефодий 1998

## Компьютер-Центр Кей объявил СПЕЦИАЛЬНЫЙ НОВОГОДНИЙ КОНКУРС

**А вот вопросы для самых постоянных  
и самых внимательных читателей "Автобуса"**

1. Какая связь между статьёй "В Гатчинском дворце" и 4-м номером журнала?
2. Какая связь между статьями о ледоколе "Красин" и музеем Арктики и Антарктики и 7-м номером журнала?
3. В каком номере журнала "Автобус" можно прочесть о коллекционере, сменившем свою фамилию на фамилию любимого им литературного героя?
4. В каком музее Петербурга можно увидеть "дедушку" и много-много внуков? В каком номере журнала можно об этом "дедушке" прочесть?
5. В каком номере "Автобуса" можно прочесть о чуде - профессоре?

### ПРИЗЫ - ПОДАРКИ КОМПЬЮТЕР-ЦЕНТРА КЕЙ

Компьютерную энциклопедию "Кирилл и Мефодий"

получат два автора правильных и самых интересных ответов.

В качестве поощрительных призов – участие в специальной экскурсии.

Ответы на вопросы конкурса Компьютер-Центра Кей  
и Центра "Эклектика"

принимаются в редакции до 15 марта.

**Победители будут названы во втором номере журнала и в радио передаче "Петербург во все глаза и уши"**  
Компьютер-Центр Кей приглашает в магазины по адресам: ул. Кировная д. 19, Средний пр. В.О. д. 34.



# К 300-летию ПЕТЕРБУРГА

Друзья, осталось около трех лет до замечательного праздника 300-летия Петербурга. Три года - срок небольшой, и готовиться к юбилею нужно уже сегодня. Поэтому в нашем городе уже начал работу Комитет по подготовке и проведению 300-летия Петербурга.

В Администрации города решено, что главное - не праздник, не фейерверки и праздничные шествия, а приведение города в порядок: ремонт зданий, реставрация памятников, реконструкция дорог... В планах Комитета много интересных дел и событий, в частности, Детское Инициативное движение "300 подарков Великому Городу". Но план ещё не составлен окончательно. Вы можете прислать свои идеи и пожелания. Быть может, Ваше предложение войдет в проекты взрослых.

Председатель Комитета по подготовке и проведению празднования  
300-летия Санкт-Петербурга  
Доктор филологических наук,  
профессор Н.И.Батажок.

**Говорят, по восточному гороскопу 2000-й год - год белого дракона.** Вырежи себе, если хочешь, маленького дракончика, и пусть он весь год вместе с тобой путешествует по страницам истории и страницам журнала "Автобус". Сначала проверь, всё ли ты прочёл на обратной стороне. Если да, то отрежь обведённый прямоугольник, сложи его по линии сгиба. Оставь сверху черно-белый рисунок и, плотно прижимая края, аккуратно вырежи дракона. Двигайся по границе черного и белого. (Оставь неразрезанными места, где половинки соединяются, тогда "дракоша" сможет четырьмя лапами стоять на твоём столе).

Один из номеров "АВТОБУСА" будет целиком посвящён таким фигуркам из бумаги.



## НАД ЖУРНАЛОМ РАБОТАЛИ:

Игорь Воеводский  
Аркадий Векслер  
Николай Баранов

**Обложка и оформление –**  
Юрий Чигирёв

**Иллюстрации –**  
Стр. 1, 3, 24, 26, 27 –  
рисунки Елены Эргардт  
Стр. 16 – фотография Сергея Хмельва  
Стр. 24 – рисунки с детской выставки  
в музее Арктики и Антарктики  
Веселовского Владика, Бочаровой  
Наташи, Захаревич Ириады

Редакция благодарит за помощь  
в подборе материалов  
Екатерину Павловну Загорскую  
(Центральная детская библиотека  
им. Пушкина)  
и Алёну Александровну Тришину  
(Библиотека им. Куприна г. Гатчина).

Адрес редакции:  
191014, Санкт-Петербург,  
Лиговский пр., 1, офис 313  
Телефоны: 279-24-10,  
275-05-53,  
275-05-59

(с) "Автобус" № 1(9).  
ТикЦ "Электика" 2000 год.  
При перепечатке ссылка обязательна

Учредитель и издатель  
ТикЦ "Электика"

Зарегистрировано Северо-Западным  
региональным управлением  
Комитета Российской Федерации  
по печати (г. Санкт -Петербург)  
Рег. № П-1565 от 04 декабря 1998 г.  
Подписано к печати в 0 часов 01.01.2000.  
Тираж 5 000 экз.

На журнал "Автобус" можно подписаться  
во всех отделениях Сбербанка, пунктах  
Петрозелектросбыта и в редакции, а также  
приобрести в редакции, в киосках  
Роспечати и "Метропресс",  
в книжных магазинах и музеях города.

Отпечатано в типографии  
"Издательство СИНУС-П"

**ИЗДАНИЕ МУЗЕЙНОГО  
НОМЕРА  
СТАЛО ВОЗМОЖНО  
БЛАГОДАРЯ  
ФИНАНСОВОЙ ПОДДЕРЖКЕ  
ИНСТИТУТА  
"ОТКРЫТОЕ ОБЩЕСТВО"  
(ФОНДА СОРОСА)**





**НАУКА ПОБЕЖДАТЬ**  
Творение  
Препрославившегося в Св.-  
тот всегдашним победным  
Гераниссиусу Россий-  
арий, Князе Ималій-  
Суворова.