

АВТОБУС



ВОИН КРАСНОЙ

СПАС

ЛЕНИН
ПРАВДА

КО ВСЕМ Т
ГОРОДА

ТИХВИН

Тихвин – город небольшой, но древний. Впервые он упоминается в 1383 г. – за 320 лет до основания Петербурга. Но люди жили в этих местах ещё раньше – в окрестностях его встречаются курганы и городища времён Нового каменного века, неолита.

Тихвин – город монахов и монастырей: в окрестностях его возрождается древний Антониев Дымский монастырь.

В самом городе возносит к небу купола другой монастырь, Большой Успенский. Недавно в соборный храм обители вернулась после долгого отсутствия чудотворная Тихвинская икона Пресвятой Богородицы. На противоположном берегу Тихвинки начинает восстанавливаться ещё один монастырь, Введенский.

Тихвин – город князей и царей; многие из них – от Александра Невского до Василия III и Ивана Грозного, от опальной, постриженной в монахини супруги Грозного, Дарьи Колтовской, до императриц Елизаветы Петровны и Екатерины II – приезжали поклониться здесь святыням.

Тихвин – город искусных кузнецов. С незапамятных времён в болотах Железного поля, к востоку от Тихвина, добывали руду, в печах-домницах из неё выплавляли железные крицы. В жарких кузницах мастера ковали всё, что нужно было тогдашним тихвинцам: топоры, косы, стремена, дверные замки, оконные решётки.

Тихвин – город предприимчивых купцов: едва оправившись от шведского разорения в начале XVII в., они спускались по Тихвинке в Сясь, из неё – в Ладугу и доходили до Ниена и даже до Стокгольма. Так что ещё до Петербурга Тихвин стал нашим окном в Европу.

Тихвин – город речников-сплавщиков. Вверх и вниз – от Петербурга до Нижнего Новгорода по небольшим рекам тихвинского края – Мологе, Чагоде, Тихвинке, Сяси – ходили барки-тихвинки. Тихвинская речная система была открыта в 1811 г. и в лучшие свои времена насчитывала более 60 плузов. Остатки последнего – Тихвинского – ещё можно видеть у подножия монастырских стен.

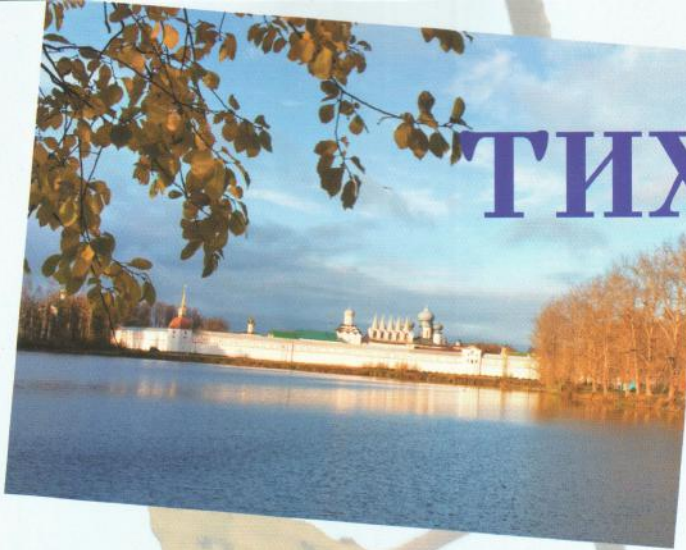
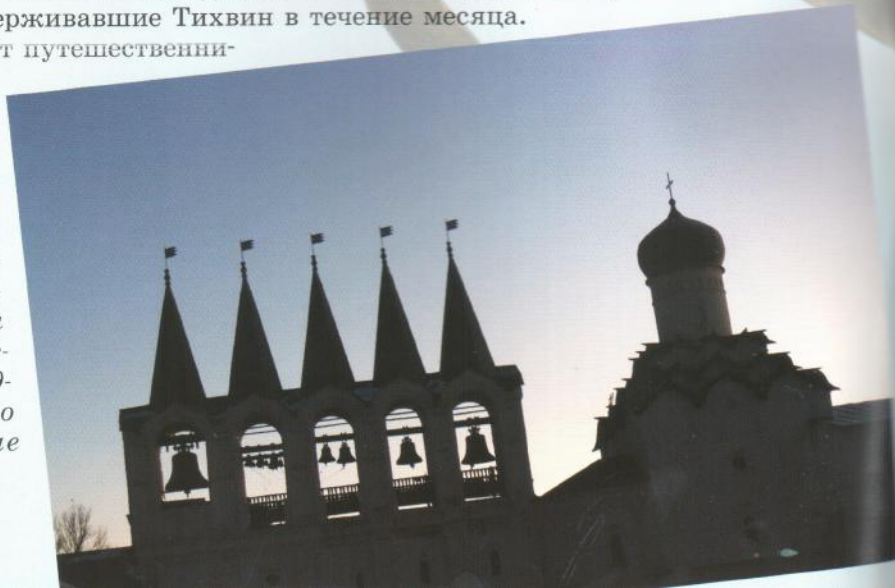
Купцы, сплавщики, плотники, лоцманы, бурлаки – все они населяли уездный Тихвин. Строились тогда основательно, и тогдашние каменные купеческие дома сохранились до сих пор.

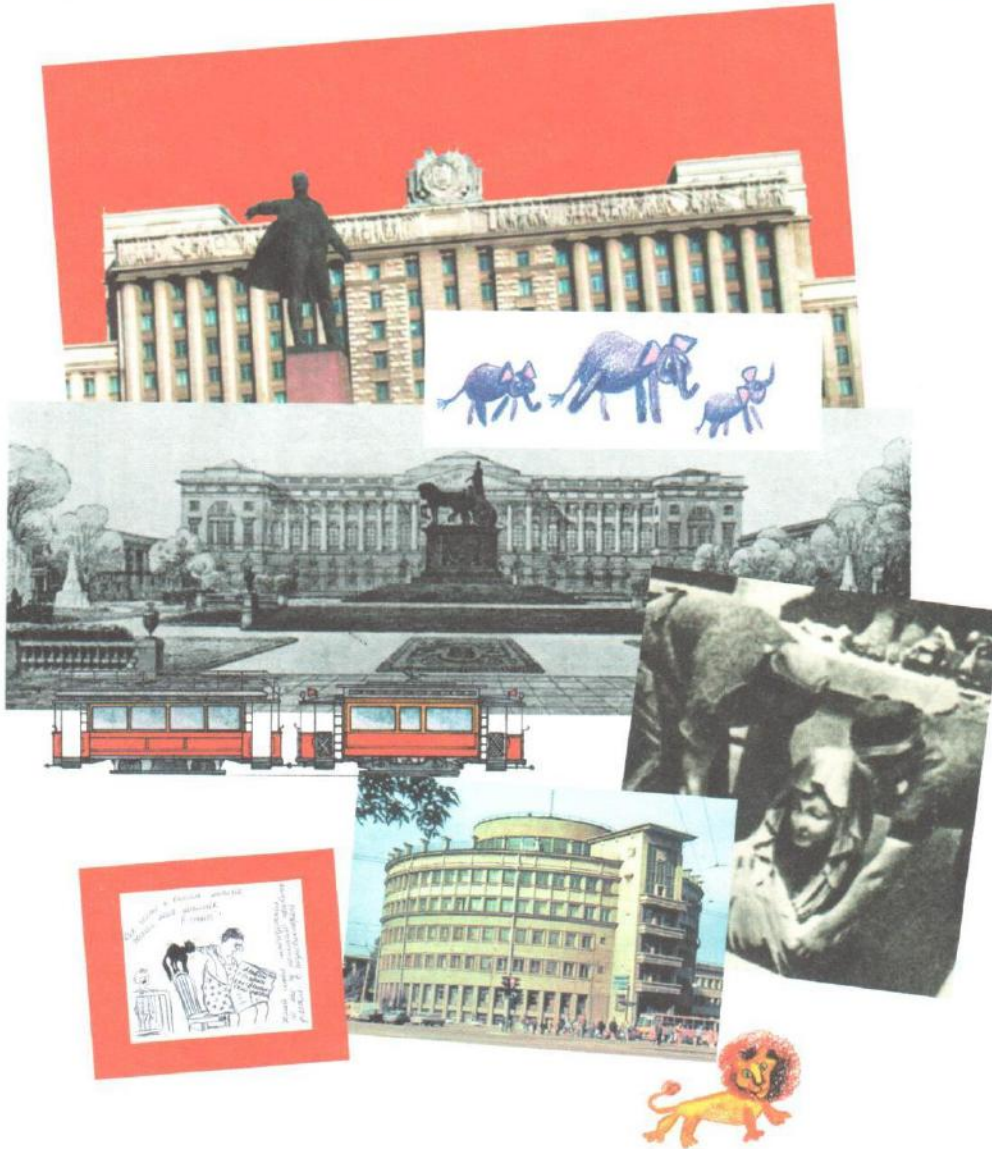
Тихвин – город композиторов и писателей: здесь родился и провёл детство Николай Андреевич Римский-Корсаков, сюда, в гости к дяде приезжали сёстры – Мирра Лохвицкая и Тэффи.

Тихвин – город воинской славы. Многие завоеватели побывали здесь, и многие получили отпор – и ордынский полководец Едигей, и наёмники Якоба Делагарди, и гитлеровцы, удерживавшие Тихвин в течение месяца.

Но город возродился и ждёт путешественников – а значит, и вас, дорогие читатели.

Александр Воеводский, талантливый историк, фотограф, экскурсовод. Его экскурсии так же поэтичны, точны и интересны, как его статьи и фотографии. Заказать экскурсии Александра Воеводского по Петербургу и по России можно в фирме «ЭКЛЕКТИКА»





Павловск в годы войны
стр. 2



Советский неоклассицизм
стр. 8

Еще один не состоявшийся проект
стр. 13



Петербург и Россия
стр. 14

Невский проспект
стр. 17



Дело не в том что я мяч не поймал
стр. 19



«Покусившись» на Росси...
стр. 20



Разлинованный ослик
стр. 24



Ирландец, гордость русской музыки
стр. 28



Новости из Петергофа
Внимание!
Конкурс!
стр. 31

Блокаде, вернее блокадному календарю мы выделили место на полях. В этом номере Юрий Кружнов рассказывает о событиях января-февраля 1941, 1942, 1943, 1944 годов. В следующем затронет события марта и апреля. За год вы сможете собрать календарь основных событий блокадного Ленинграда.

Читатель, друг!

В твоих руках журнал, над которым работали лучшие писатели, архитекторы, историки, художники Петербурга:

К 65-летию снятия Блокады Ленинграда научные сотрудники Павловского дворца 1950-х – 1980-х годов В.А. Беланина, А.М. Кучумова и В.П. Лугина предоставили нам уникальные материалы о военной судьбе Павловска. Из них вы узнаете, какие невероятные усилия приложили сотрудники музея, чтобы спасти для нас с вами бесценные экспонаты, сколько горя испытали они в годы войны и блокады.

Профессор архитектуры Леонид Лавров расскажет о градостроительной истории Петербурга в XX веке. Замечательный художник Юрий Чигирёв в рубрике «Город на ладони» продолжает рисовать для вас дома Невского проспекта, а художница Елена Эргардт выполнила иллюстрации к новому рассказу Святослава Сахарнова «Разлинованный ослик». Святослав Владимирович – старейший петербургский детский писатель по-прежнему полон замыслов, и мы горды тем, что этот рассказ написан специально для читателей журнала «АВТОБУС»! Святослав Владимирович весь год будет знакомить вас с произведениями своих коллег и писать новые рассказы. Он же отберёт из произведений, присланных на конкурс молодых писателей «НОВАЯ ПРОЗА ДЛЯ НАШИХ ДЕТЕЙ», самые яркие и предложит их вашему вниманию.

Внимание! Предлагаем проверить и углубить свои знания в новом конкурсе! Подробности на 32 странице!



ПАВЛОВСК В ГОДЫ ВОЙНЫ

(материалы предоставили Валерия Афанасьевна Беланина, Валентина Петровна Лугина и Анна Михайловна Кучумова)

ИГОРЬ ВОЕВОДСКИЙ



В детстве кажется, что время движется очень медленно. Мы всё торопимся: скорей бы воскресенье, каникулы, день рождения, Новый год. Чем старше мы становимся, тем быстрее начинают мелькать дни, недели, месяцы, годы... Я родился через десять лет после окончания Великой Отечественной, то есть в 1955 году. Всё моё детство Великая Отечественная была «совсем недавно», в отличие от Гражданской, от которой нас отделяло почти сорок лет. Сейчас выросло несколько поколений, для которых Великая Отечественная война – параграф из учебника истории. Но даже люди моего поколения плохо представляют себе многие детали военной поры. Поэтому мы считали важным опубликовать материалы о том, как прокатилась та война по любимому всеми нами Павловску (в 1918-44 гг. город носил имя Слуцк). Здесь, конечно, только малая их часть. По-настоящему они могли бы составить целую книгу.

С какой ошеломляющей быстротой разворачивались события после 22 июня 1941 года! В течение первой недели тысячи жителей Павловска, включая пятнадцатилетних подростков, написали заявления с просьбой принять их добровольцами в Красную армию. Уже с 29 июня, то есть всего через неделю – чтобы въехать в Ленинград, жителям Павловска и Пушкина требовалось получить специальный пропуск. Меньше чем через месяц – 19 июля в Ленинграде и городах Ленинградской области ввели карточки на продовольствие: 800 грамм хлеба для рабочих и инженерно-технических работников,

500 – для служащих и 400 – для детей до 12 лет. Были введены также нормы на крупы, мясо, рыбу и жиры. В августе начались методичные обстрелы Павловска, 12 сентября началось вражеское наступление на Слуцко-Колпинском направлении. 15-го населению было разрешено покинуть Павловск в любом направлении. В ночь с 16 на 17 сентября советские войска покинули Павловск и Пушкин. 17-го в город вошли немецкие дивизии.

С 22 июня прошло всего 86 дней. Что происходило в эти дни в Павловском дворце и парке?

22 июня последнюю экскурсию по залам дворца провела Зоя Анд-

Павловск. Захоронение скульптуры в подвале Большого дворца.

реевна Вейс. В 16.00 (через два часа после официального сообщения о начале войны) директор музея Иван Кондратьевич Микрюков собрал сотрудников на митинг. С этого момента началась напряженная работа по подготовке экспонатов к отправке за пределы города. В директорском сейфе ещё с 1936 года хранился перечень наиболее ценных экспонатов, подлежащих вывозу в случае эвакуации. Из Павловска предполагалось вывезти около 1000 предметов. На это количество во дворце были приготовлены тара и упаковочный материал. Упаковка началась утром 23 июня, хотя никто ещё не допускал мысли, что враг может пойти до стен Ленинграда и что Павловск будет оккупирован.

Как видно из списка сотрудников, занимавшихся упаковкой, кроме директора Микрюкова и ответственного за сохранность экспонатов Федора Николаевича Выходцева (вскоре мобилизованного на фронт), этой работой занимались одни женщины, мужчины в течение первых недель были призваны в армию. 25 июля Иван Кондратьевич Микрюков записал, что в конторе, кроме него, осталось только три человека. «У нас были взяты даже последние два плотника на земляные работы».

Несмотря на все трудности, экспонаты тщательнейшим образом паковались: картины вынимались из рам, скреплялись попарно с интервалом 1-2 сантиметра и вертикально крепились в ящиках. Полотна свыше пяти метров накатывались на валы с бумажными прокладками, упаковывались в ткань и клеёнку. Хрупкие предметы обёртывались папиросной бумагой, обкладывались ватой, затем прокладывались стружками, заворачивались в твёрдую бумагу и только тогда паковались в ящики. Ящики тщательно маркировались, делались описи упакованного.

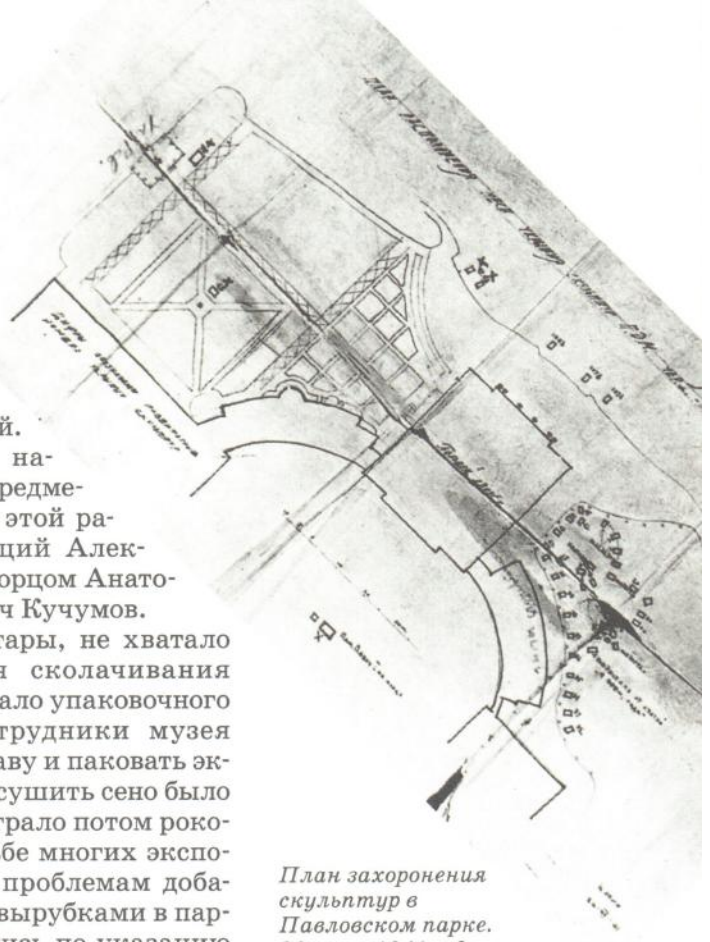
6 июля был отправлен первый железнодорожный состав в город Горький (ныне Нижний Новгород), увозивший экспонаты из павловского и пушкинских двор-

цов. В 34 ящика было упаковано 775 экспонатов. 13 июля ушёл второй состав в Горький. В 43 ящиках находились 1659 предметов. Руководил этой работой заведующий Александровским дворцом Анатолий Михайлович Кучумов.

Не хватало тары, не хватало древесины для сколачивания ящиков, не хватало упаковочного материала. Сотрудники музея стали косить траву и паковать экспонаты в неё – сушить сено было некогда. Это сыграло потом роковую роль в судьбе многих экспонатов. Ко всем проблемам добавилась борьба с вырубками в парке, которые велись по указанию городских властей с начала войны. Микрюков протестовал против вырубок, за что получил выговор за невыполнение партийного поручения. А 20 августа, отправив 3168 экспонатов (63 ящика), в Сарапул, он вынужден был передать заведование музеем Анне Ивановне Зеленовой.

То была последняя партия экспонатов, которую удалось отправить за пределы Ленинградской области. Кольцо Блокады замкнулось, и экспонаты повезли в Исаакиевский собор. 1-го, 3-го и 5-го сентября машинами было отправлено 57 ящиков с 2180 экспонатами. Машины загружались под обстрелами и бомбёжкой. Некоторые ящики несли на себе следы вражеских пуль.

Параллельно с эвакуацией шла работа по укрытию тех экспонатов, которые невозможно было вывезти. Вначале, когда ещё надеялись, что дело ограничится бомбёжками и обстрелами, в залах и на чердаках дворца на случай пожара поставили ящики с песком и бочки с водой. Чтобы уберечь остающиеся во дворце экспонаты от случайных попаданий снарядов и бомб, некоторые из



План захоронения скульптур в Павловском парке. 26 июля 1941 года.

3 января 1942 года. В эту лютую зиму прекратилась подача электричества. 52 трамвая, не добравшись



до парков, застряли на линиях. О.Ф. Берггольц писала тогда: «С Московского [вокзала] до самой Александровской Невской лавры – цепь обледевших, засыпанных снегом, тоже мёртвых – как люди, мёртвых – троллейбусов. Друг за другом, вереницей, несколько десятков. Стоят. И у Лавры на путях – цепь трамваев с выбитыми стёклами, с сугробами на скамейках. Тоже стоят...»



Vor alten Schlössern in Sowjetrußland

Die deutsche Besatzungsmacht des Zaren-Palastes hat sich die herrliche Ausstattung des Zaren-Palastes...
 Ein unglaublicher Reichtum und...
 Das Kaiserliche Palais in Sankt-Petersburg...

них перенесли в нижние этажи.

Также под артобстрелами и бомбёжками захоранивались в земле мраморные и бронзовые статуи. Работа велась втайне, о местах расположения статуй знали только те, кто непосредственно этим занимался: Анна Ивановна Зеленова, Юрий Николаевич Лаговский, Татьяна Александровна Баженова,

Юлия Владимировна Асатур, Фёдор Николаевич Выходцев и ещё несколько рабочих. Места захоронений камуфлировались дёрном. Работа велась сутками и продолжалась до самой оккупации Павловска, под обстрелами и бомбёжками! Чтобы успеть как можно больше, люди не уходили домой, ели и спали урывками.

Всего за 86 дней до начала оккупации было эвакуировано 7762 из 23203 экспонатов музея. Также были вывезены (в Исаакиевский собор) инвентарные книги, фототека, значительная часть негативов, вышивки и образцы мебельной обивки.

15 сентября фашистские войска заняли Павловск, и только тогда Анна Ивановна Зеленова и Николай Викторович Вейс покинули город – пешком ушли в Ленинград. Некоторые жители Павловска, прежде всего те, что были с детьми, спрятались в подвалах дворца. Многие из них погибли.

В первые дни оккупации немцы устроили облаву на мужчин. Всех захваченных отправили в один из находившихся в Павловске лагерей военнопленных. Партизанам не удалось организовать в Павловске реальную борьбу, однако фашисты их очень боялись и при малейшем подозрении в содействии партизанам, человека расстреливали.

В руках оккупантов оказались продовольственные запасы, и сре-

ди населения начался голод. Люди стали наведываться на окрестные поля, оставшиеся из-за боевых действий необработанными, но за это немцы также расстреливали.

В конце сентября фашисты объявили о регистрацию всего населения Павловска. Из 13 000 зарегистрировавшихся около 4 000 человек от 13 до 65 лет были отправлены в концлагерь в Гатчину. Из них примерно 3 500 умерло от голода и непосильного труда. Позднее 2 011 молодых жителей Павловска были отправлены в Германию.

Во дворце разместился штаб гестапо, а на воротах парка появилось объявление: «Проход через парк строго воспрещается. За нарушение – расстрел». Впрочем, раза два за всё время оккупации немцы разрешили местным жителям под конвоем вооружённой охраны прийти в парк собирать грибы.

Оставшиеся в живых рассказывали о расстрелах случайно схваченных людей, о массовых расстрелах евреев, о тех расстрелянных жителях города, у кого были обнаружены советские листовки, иногда разбрасываемые с самолётов.

Расстрелы проводились в парке, в районе нынешней Братской могилы, и прямо на улицах города.

В декабре 1943 года, предвидя скорое отступление, фашисты угнали в Германию почти всё оставшееся население города. Около 500 человек загнали в дома на улицах Марата и Красных Зорь в Павловске, дома обнесли колючей проволокой. Выход за ограждения был запрещён. Также запрещалось выходить из дома после пяти часов вечера и до семи часов утра...

Январь 1942 года. В ходе бомбардировок разрушены здания Театра оперы и балета им. С. М. Кирова (ныне Мариинский), Театра музыкальной комедии. Балетная и оперная труппы начали выступления в помещении Малого



оперного театра, труппа Театра музкомедии – в помещении Театра им. А. С. Пушкина (ныне Александринский) и в зале Ленинградской филармонии. Спектакли шли в течение всей блокады. На эстраде филармонии проходили концерты оркестра Радиокomiteта и сборные концерты, на которые артистов из других городов часто доставляли через линию фронта на военных самолетах.



Но перенесёмся на время из оккупированного Павловска в город Горький, куда были эвакуированы экспонаты. 31 июля 1941 года ответственным хранителем эвакуированных из ленинградских дворцов в город Горький экспонатов назначили Анатолия Михайловича Кучумова, его помощником – Елену Григорьевну Левенфиш.

Сегодня просто невозможно представить себе, в каких нечеловеческих условиях жили и работали сопровождавшие экспонаты сотрудники музея. Они хранили и охраняли экспонаты. Но многие сотрудники приехали в эвакуацию с детьми, которых приходилось в любую погоду, повсюду – на грузовиках, паромках – возить с собой. Елена Григорьевна Левенфиш привезла с собой в Горький двухлетнюю дочь Машеньку. Детский организм не вынес тяжёлых нагрузок, и девочка умерла. Несмотря на ужасную потерю, Елена Григорьевна продолжала самоотверженно работать...

Сохранность экспонатов была предметом постоянной заботы и тревоги сотрудников дворца-музея. Выяснилось, что не просохшее к моменту упаковки сено, в которое паковались экспонаты, начало гнить. Вопреки строгому приказу не вскрывать ящики с экспонатами, Кучумов и Левенфиш рискнули вскрыть более двадцати ящиков. Стало ясно – нужно срочно искать новые упаковочные материалы, новые ящики и перепаковать экспонаты. Но как сделать это в условиях полного отсутствия материалов? А тут из Ленинграда, наконец, поступил

приказ – перепаковать все ящики. Но начать работу не удалось – 30 сентября началось наступление фашистских войск под Москвой, бомбардировка Горького становилась всё более интенсивной, и в начале ноября было принято решение о новой транспортировке экспонатов – в Томск. Когда же выяснилось, что Томск не в состоянии принять и хранить такое количество экспонатов, их направили в Новосибирск.

В ночь с 8 на 9 ноября поезд с экспонатами вышел из Горького. В Новосибирск он прибыл только через 45 дней, 22 декабря, не раз подвергшись бомбежкам. По прибытии ящики с экспонатами разместили в недостроенном здании Театра оперы и балета. Те ящики, что были из Павловского, Петергофского, Ораниенбаумских и Пушкинских дворцов, стали вскрывать и тщательно исследовать их состояние. Выяснилось, что от долгой дороги, тряски и влаги некоторые предметы из металла начали покрываться ржавчиной. Пострадали изделия из стекла и фарфора, так как сгнившее сено перестало предохранять от ударов. Тканям угрожало появление моли. Во всё время пребывания экспонатов в эвакуации работа по вскрытию ящиков и перепакровке велась всего пятью сотрудниками. Изделия из металла смазывали специальными составами, предохраняющими от ржавчины. Ткани, гобелены, костюмы и платья летом вывешивали для просушки во дворе театра. Для других экспонатов в здании было, наоборот, слишком сухо, поэтому приходилось различными способами увлажнять воздух в помещениях (поливали полы водой, развешивали в помещениях мокрые ткани). Параллельно с этой работой ленинградцы ещё успевали организовывать выставки для жителей Новосибирска и для раненых из многочисленных госпиталей, работавших в городе. Одна из выставок называлась «Героическое прошлое русской армии».

Аналогичная работа велась и в Сарануле, где хранилось 90 816 экспонатов, эвакуированных из

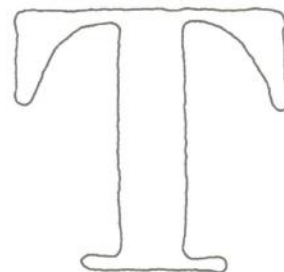


Новосибирский театр оперы и балета.

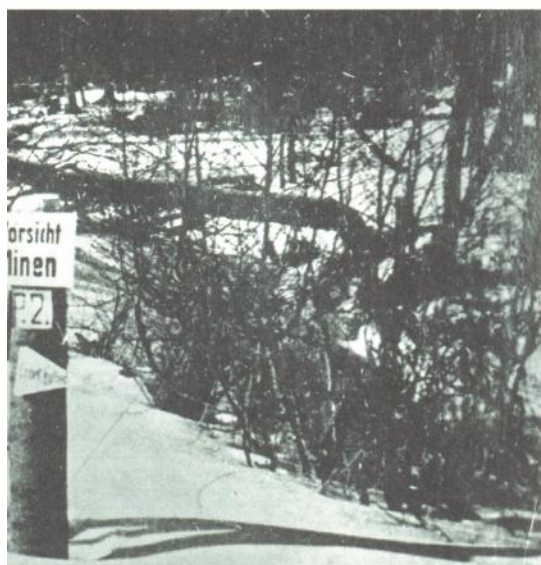


Историко-краеведческий музей в Сарануле.

С начала блокады многие **типографии** в Ленинграде были законсервированы, но к февралю-марту несколько из них уже работало на полную мощность. Типография им. Володарского печатала военную литературу, памятки для бойцов. Типография № 5 выпускала



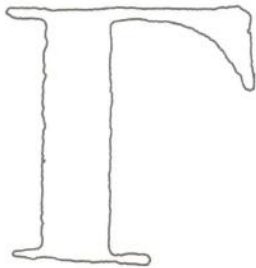
плакаты (в частности, плакаты «Боевого карандаша»), карты, листовки. Типография им. Соколовой печатала художественную литературу (зимой 1942 года был издан роман Н. А. Островского «Как закалялась сталь»). Не хватало бумаги, многие листовки, плакаты, приказы властей печатались на газетной бумаге, на обоях, либо на отпечатанных ранее обертках для печенья, папирос и пр.





А.М. Кучумов в своем кабинете

В годы блокады в Ленинграде издавались десятки газет, в том числе «Ленинградская правда»; перепечатывались центральные газеты – «Правда», «Труд». Тираж этих газет доходил



до десятков тысяч. Выходили спецгазеты – Всероссийское общество слепых (ВОС) издавало спецгазету «Путь ВОСовца», пожарное ведомство, входившее в структуру НКВД, газету «На страже». Действовали в городе и самодеятельные типографии, где печатались сводки с фронтов, не озвучивавшиеся официально, издавался бюллетень «Клятва партизана».

пригородных дворцов Ленинграда. С 1942 года работой руководил демобилизованный из армии Михаил Александрович Легсдайн.

Героически служили своим музеям сотрудники пригородных дворцов, оставшиеся в Ленинграде. В условиях Блокады они так же, как их коллеги в тылу, следили за состоянием экспонатов и готовили выставки для жителей и защитников блокадного города. Мощное здание Исаакиевского собора уберегло экспонаты от пожаров и взрывов, хотя осколки бомб и снарядов не раз попадали в стены, купола и колонны здания. В самом соборе экспонатам угрожали чересчур большая влажность и отсутствие отопления и вентиляции. От влаги, кстати, серьёзно пострадали и росписи самого собора, а также мрамор, которым отделаны его стены.

Невероятные тяготы жизни в блокадном городе для многих сотрудников пригородных дворцов усугубились тем, что эти люди пришли в Ленинград в последние дни перед занятием Павловска, Пушкина, Петергофа, Ораниенбаума. Пришли пешком, практически без тёплой одежды, смены белья, какого бы то ни было имущества и съестных припасов; причём шли под непрекращающимися обстрелами.

Оккупация Павловска продолжалась 861 день. Советские войска



Раскопка скульптуры в 1944 году

освободили Пушкин и Павловск 24 января 1943 года. О том, что увидели освободители, рассказал вскоре читателям журнала «Звезда» его корреспондент, поэт Павел Лукницкий:

«... Над изувеченными деревьями парка стелется туча дыма. И шофёр вдруг резко останавливает машину: сквозь ветви с пригорка мы видим дворец. Он горит... Пламя бьёт из окон Итальянского и Греческого залов, созданных гением бессмертного Камерона. Чёрный дым клубами валит, заволакивая колонны и фрески, подобных которым в мире нет. Глухие взрывы внутри дворца выбрасывают сквозь раскалённую крышу, над которой колоннада уже сгорела, густые снопы зловещих искр.

На это невозможно смотреть... Мост перед дворцом взорван... Мы подходим вплотную к дворцу. Мы слышим свист бурлящего пламени...»



А.М. Кучумов и А.И. Зеленова на открытии последних отреставрированных залов

Урон дворцу и парку был нанесён чудовищный. Власти решили поначалу не восстанавливать дворец, а превратить его в Дом отдыха. Но для музейщиков это было неприемлемо. Они доказывали, что Музей нужно и можно восстановить. Об их работе по восстанов-



«Двенадцать дорожек». Установка скульптуры на постамент. 1946 год

Мы помним тех, кто, прилагая нечеловеческие усилия, сохранял для нас сокровища Павловска.

В упаковке экспонатов в Павловске участвовали:

Николай Викторович Вейс, Татьяна Александровна Баженова, Юлия Владимировна Асатур, комендант дворца Екатерина Андреевна Кукушкина, Софья Андреевна Кукушкина, Евдокия Михайловна Иванова, кассир музея Татьяна Ефимовна Васильченко.

Сохраняли фонд в Горьком:

Елена Григорьевна Левенфиш, Анатолий Михайлович и Анна Михайловна Кучумовы с сыном Феликсом, Галина Дмитриевна Нетунахина с сыном Кириллом, Мария Михайловна Мышковская с дочкой Люсей, Зинаида Михайловна Скобликова.



В Новосибирск прибыли с экспонатами из Горького:

Анатолий Михайлович и Анна Михайловна Кучумовы с сыном Феликсом, Галина Дмитриевна Нетунахина с сыном Кириллом, Мария Михайловна Мышковская с дочкой Люсей, Зинаида Михайловна Скобликова; позже приехала по вызову Галина Васильевна Скерлетова.

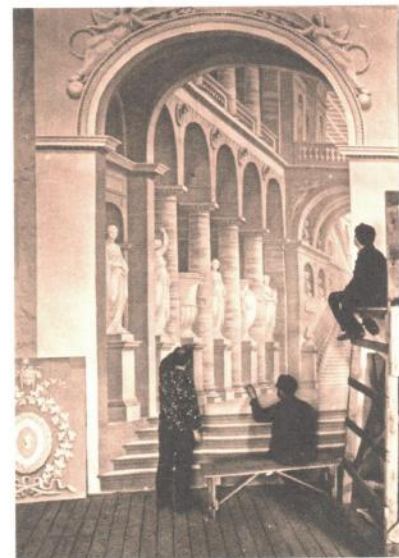
В Сарапульском хранилище работали Ирина Дмитриевна Карпович, Маргарита Васильевна Дергачёва, Вера Владимировна и Нина Владимировна Лемус, Нина Ивановна Васильева, Михаил Александрович Легсдайн, Елизавета Александровна Фаас, Наталья Дмитриевна Соколова. Доставляли экспонаты Куровские Георгий Иосифович и Ксения Ивановна, Стоббе Инна Васильевна, Матвеева Елизавета Николаевна.

В блокадном Ленинграде (Исаакиевский собор) экспонаты сохраняли:

Николай Викторович Вейс (до августа 1942-го), Серафима Николаевна Балаева, Анна Ивановна Зеленова, Евгения Леонидовна Турова, Тамара Феодосьевна Попова, Марина Николаевна Цветкова, Ирина Константиновна Янченко (погибла в августе 1943), Вера Владимировна Лемус (в августе 1942-го уехала), Лединкина Евдокия Игнатьевна, Елена Николаевна Элькин.

лению дворцов, которой они посвятили несколько десятилетий своей жизни, мы вели рассказ на страницах журнала «АВТОБУС», в 6-м номере за 2008 год.

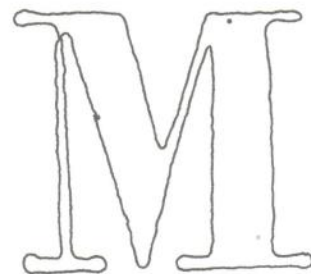
И вот любопытная деталь: в 1950 году, когда открывался Павловский парк, первую экскурсию по парку провела Зоя Андреевна Вейс, та, что в 41-м вела последнюю предвоенную экскурсию в Павловском дворце...



Эскиз воссоздания галереи Гонзага

В подвале Исаакиевского собора. Праздничное заседание, посвящённое годовщине Октябрьской революции

Во время блокады типография им. Володарского выпускала, помимо прочего, музыкальную литературу, прежде всего новые песни



ленинградских композиторов. Этих песен за годы блокады было написано более 600. Выпускались также нотные открытки с нотами и текстом новых песен, которые рассылались по фронтам.

Было выпущено и разослано более 100 тыс. таких открыток. Многие военные песни приобрели популярность благодаря открыткам, например, знаменитая «Вечер на рейде» В. П. Соловьёва-Седого.

СОВЕТСКИЙ

НЕОКЛАССИЦИЗМ



«Дом Советов» (Московский пр., д. 212)

ИГОРЬ ВОЕВОДСКИЙ

В прошлых номерах журнала мы рассказали о классицизме в архитектуре Петербурга XVIII-XIX и начала XX веков. Разговор мы начали с творчества Андреа Палладио, архитектора, жившего и работавшего 500 лет назад в Венеции и Виченце. Мы проследили, как проявилось его влияние в работах петербургских архитекторов. В этом номере мы коснёмся петербургской архитектуры неоклассицизма середины XX века.

Но для начала давайте поразмышляем над вопросом: почему стилистика классицизма оказывается столь востребованной в разные исторические эпохи? Почему к ней возвращались во времена Екатерины II и Александра I, на закате династии Романовых и даже в эпоху сталинских репрессий?

Классицизм, как архитектурный стиль берёт начало в глубокой древности. Всё начиналось ещё в Древнем Египте, где единовластный правитель – фараон в архитектуре хотел отразить своё величие, свою мощь и славу. Для этого создавались гигантские постройки, совершенно невероятные, если вспомнить, что строили их рабы, лишённые техники и машин. Древние греки, позаимствовав многое у египтян, переосмыслили их каноны и саму идею. Поэтому их постройки никогда

не были тяжелы и массивны. Они, казалось, висели в воздухе, так стройны и изящны были колонны, так легки лежащие на них архитравы.

В эпоху Возрождения к античному наследию обращаются, как к противоположности иррациональной, «неисчислимой», случайной стилистики средневековья. В это время полагают, что всё можно сосчитать и разумно объяснить. И если всё подчинить разуму, жизнь изменится к лучшему. Вера в силу человеческого разума, в соразмерность Человека Творцу отражаются в мощной, светлой радостной, хотя, порой и массивной архитектуре Палладио и его современников. В России второй половины XVIII века к стилистике классицизма обращаются, чтобы отразить победы Екатерины Великой, сумевшей превратить страну в мощную империю («без позволения матушки в Европе пушка не могла выстрелить», – говорил тогда А.А. Безбородко).

И вновь классицизм становится противовесом иррациональному стилю, на сей раз – барокко, с его обилием и чрезмерностью украшений. Классицизм времён Александра I – ампир – призван отразить мощь Российской империи, победившей Наполеона.

В начале XX века стилистика классицизма потребовалась снова, как противовес асимметричному, как бы случайному северному модерну. Особенно мощно и тяжело-весно выглядел классицизм кайзеровской Германии (его образец в Петербурге – здание Германского посольства на Исаакиевской площади д. 11/41 Петера Беренса). И это не случайно – имперские замашки требовали отображения в архитектуре.

В России начала XX века задачей архитекторов-неоклассиков было – отразить финансовое могущество банков, богатство индивидуальных заказчиков, способных строить дворцы, сопоставимые с императорскими. Кроме того, до 1914 года в стране существовала иллюзия мощи самодержавия, которая также требовала зримого воплощения.

Что же толкало к классицизму ленинградских архитекторов 1930-х – 1950-х годов? Объяснить это непросто. Всего за 15 лет до этого произошла революция. Она изменила не только политику и экономику страны, но и взгляды и саму жизнь миллионов людей. Люди искусства, и среди них архитекторы устремились на поиск идей, стилистики, структур, материалов, которые позволили бы отразить эти перемены в сознании и в жизни миллионов людей. Перед архитекторами встали задачи грандиозного строительства: жилья для бывшей бедноты, фабрик, электростанций, Домов культуры, школ, спортивных объектов. Всё это привело к формированию новаторских архитектурных стилей, к появлению множества архитектурных объединений с диаметрально противоположными взглядами на архитектуру и строительство.

Разобраться в этом многообразии мог только специалист с насто-

ящим архитектурным образованием. А государство уже стремительно скатывалось к тоталитаризму. Малосведущие в архитектуре партийные деятели хотели командовать архитектурой, как армией и промышленностью. При этом понять, хорош или плох тот или иной проект они не могли, у них не было критериев. А архитекторы вовсе не собирались «брать под козырёк» и вставать «по стойке смирно». И тогда, чтобы «построить» всех творцов, были организованы «творческие союзы»: вместо множества литературных объединений – один Союз писателей, вместо множества объединений художников – Союз художников, а вместо самых разных архитектурных объединений – Союз архитекторов.

В 1932 году большевики издали постановление о том, «...что поиски должны быть направлены к использованию как новых, так и лучших приемов классической архитектуры, одновременно опираясь на достижения современной архитектурно-строительной техники» Вроде бы, в формулировке нет указания на классический образец, как *единственно возможный*, но фактически это было именно так.

Удивительно, но устремления тоталитарной власти случайно совпали с направлением, предложенным яркими талантливыми архитекторами и искусствоведами, исходившими не от идеологии, а от логики самой архитектуры.

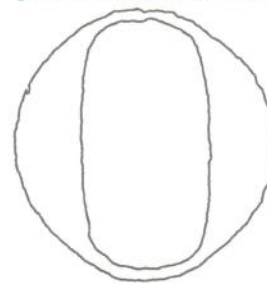
Дело в том, что некоторые ленинградские архитекторы считали, что стилистика конструктивизма и функционализма, к которой обратились в конце двадцатых годов, является чужеродной для Петербурга-Ленинграда. Так Д. Аркин, И.А. Фомин и другие зодчие считали, что стилистика города требует обращения к классическому языку (то есть к тем самым колоннам, портикам и фронтонам, которые ожесточённо критиковал Гоголь и многие его современники, видевшие в них воплощение казарменного духа).

Причём в Москве возникло основное направление, которое раз-



Здание Германского посольства на Исаакиевской площади, д. 11/41

В феврале 1942 года стали создаваться «бытовые отряды» для помощи истощенным жителям Ленинграда. Первый отряд был создан из 80 девушек, работниц предприятий



Петроградской стороны («Красное знамя», «Вулкан», «Печатный двор»). Члены бытовых отрядов обходили квартиры, убирали трупы умерших от голода, ослабевшим приносили еду и воду, убирали комнаты, стирали бельё. Отряды имели право переселять людей в более обустроенные пустующие квартиры, направлять найденных детей-сирот в детские дома, ходатайствовать перед властями об их эвакуации.



Петровская набережная, д. 8



Дворец культуры им. Ленсовета, Каменноостровский пр., д. 42

25 января 1942 года была повышена суточная норма хлеба – вместо 125 г. в ноябре 1941-го служащим, детям и иждивенцам было определено в сутки по 250 г. хлеба, на 60% состоящего из суррогатных примесей. Однако к 9 января в городе запасы муки закончились. По данным НКВД, в январе-феврале 1942 года в Ленинграде сложилась наиболее



тяжёлая ситуация с продовольствием. Были организованы специализированные столовые для истощенных, создавались «бытовые отряды» для помощи умирающим. Тем не менее, за два месяца в городе от голода умерло около 200 тысяч человек. Только за январь число погибших составило 96751 человек. На Пискаревское кладбище в иные дни привозили до 10 тысяч умерших.

рабатывал архитектор И.В. Жолтовский – горячий поклонник Андреа Палладио, чей четырёхтомный трактат «Архитектура» был переведён им на русский язык. В Петербурге же в русле неоклассицизма существовали заметно отличающиеся друг от друга направления. Так, архитекторы Е.А. Левинсон и И.И. Фомин, создавшие до этого яркие здания в стиле конструктивизм, в своих постройках, созданных после 1932 года, сочетали логику классицизма и конструктивизма. Н.А. Троцкий отталкивался от творчества Ивана Фомина (мы немного затрагивали его в прошлом номере). Были и другие достаточно яркие направления.

Начнём с Левинсона и Фомина. На Петровской набережной под номером 8 стоит жилой дом, спроектированный этими архитекторами в 1938 году. За несколько лет до этого Фомин построил здание Московского райсовета (Московский пр., д. 129), а Левинсон – Дворец культуры им. Ленсовета (Каменноостровский пр., д.42) и «Первый дом Ленсовета» (набережная Карповки, 13). Всё это – прекрасные образцы ленинградского авангарда со всеми характерными для этого стиля чертами. И на Петровской набережной в начале 1930-х годов они проектировали гостиницу в той же стилистике. Но вмешалась идеология, и вместо авангардного здания гостиницы пришлось проектировать жилое здание в стиле неоклассицизм.

Впрочем, архитекторы не отказались полностью от своих прошлых находок, а в результате долгих поисков интереснейшим обра-

зом объединили черты авангарда и классицизма. Фасад здания на Петровской набережной не копирует ордерную систему, существовавшую у древних греков или в эпоху Возрождения. Архитекторы воссоздают ордер, то есть систему колонн, того, на чём они стоят (цоколь, стереобат) и того, что несут (антаблемент с архитравом, карнизом, фризом, аттиком), в новых монументальных формах. Вместо классических колонн фасад украшают двенадцать мощных гранёных пилонов. Как колонны Палладио они стоят на мощном цоколе и держат геометризованные архитрав, фриз и карниз. Две скульптуры на кровле вновь заставляют вспомнить о дворцах Палладио.

Аналогичный приём, когда классические колонны заменяются мощными столбами-пилонами, можно увидеть во многих постройках 1936-1941 годов. Это и «Дом Советов» (Московский пр., д. 212) Н.А. Троцкого с группой архитекторов (1941 год), и школа на проспекте Пархоменко (в то время – Английском пр.), д. 13, архитекторы Н.А. Троцкий, А.С. Мартынов (1935 год), это и школа на Гороховой улице



«Первый дом Ленсовета». Набережная реки Карповки, д. 13



Московский райсовет, Московский пр., д. 129



Школа. Гороховая ул., д. 57

(тогда – улице Дзержинского) д. 57, архитектор Л.М. Хидекель (1940 год). Названные постройки в значительной степени отталкиваются от построенного Петером Беренсом в 1911 году упомянутого уже здания Германского посольства на Исаакиевской площади.

При разработке «Проекта планировки г. Ленинграда» 1935 года была поставлена задача осуществления преемственности в архитектуре новых районов. Тогдашний главный архитектор города Лев Александрович Ильин писал: «До известного времени Ленинград создавался как ансамбль, т.е. формы и образы его не переносились извне механически, не навязывались без переработки». Таким образом, Ильин призывал архитекторов адаптировать их проекты к стилистике Петербурга.

Если поверхностно скользить взглядом по фасадам домов, расположенных на Московском проспекте, на проспекте Стачек, на Ивановской улице, кажется, что большинство из них строилось одновременно и едва ли не одним архитектором. Так большинством непрофессионалов (то есть не архитекторов) воспринимается архитектура ленинградского неоклассицизма 1930-1960-х годов. Но при внимательном рассмотрении оказывается, что здания существенно различаются. Значительные отличия можно увидеть даже в постройках 1936-1941 годов.

У зданий на Московском проспекте, 206-208 (архитекторы А.И. Гегелло, С.В. Васильков-



Жилые дома. Московский пр., д. 206-208



Жилой дом. Проспект Стачек, д. 80-84

ский) и 145-147 (архитекторы Е.А. Левинсон, И.И. Фомин, М.П. Савкевич) элементы классицизма (портики, ризалиты) сильно геометризваны, колонны заменены тяжёлыми (даже тяжело-весными) пилонами или пилястрами. Несколько мягче кажутся фасады построек А.А.Оля и большой группы архитекторов в районе Автово. Вместо пилонов их укрощают колонны, порой сдвоенные и даже строенные, объединяющие сразу пару этажей. Шестой аттиковый этаж, отделённый от остальных карнизом и меньший по высоте, чем остальные, напо-

В январе 1942 года для эвакуации горожан через ладожский лёд (Дорога жизни) был создан эвакуопункт на Финляндском вокзале.



19 февраля 1942 года Государственный совет обороны принял решение о массовой эвакуации через Дорогу жизни мирного населения (500 тыс. человек). Фактически эвакуация началась осенью 1941 года; в ноябре 1941-го уже были эвакуированы многие детские сады, учебные заведения, в том числе ВУЗы. Всех детей вывезти не удалось, часть школ продолжала работать и в дни блокады.



Ивановская улица



Малая Охта



пр. Обуховской обороны, д. 163



Заневский пр., д. 1/5

минает об аттиковых этажах во дворцах Палладио.

Оформление домов на Ивановской улице (архитекторы Е.А. Левинсон, И.И. Фомин, С.И. Евдокимов) превращает их в гигантские пропилеи, украшающие выезд на тогдашнюю круговую магистраль. Ниши высотой в четыре этажа и портики на верхних этажах украшают вполне авангардные столбы-пилоны. Полукруглые лоджии-колоннады (например, на д. 14) явно напоминают конструктивистские постройки начала 1930-х годов.

О построенных тогда же на правом берегу Невы по проектам Г.А. Симонова, Б.Р. Рубаненко, О.И. Гурьева, М.Е. Русакова, В.М. Фромзеля домах между Малоохтинским проспектом, Заневским проспектом, улицами Стахановцев и Таллиннской архитектор Л.А. Ильин писал, что это «...сильная модернизация в духе перехода от барокко к классике петербургской архитектуры конца XVIII века». И добавлял: «Это вполне уместно. Так как устанавливает преемственность от архитектуры соседних старых частей города к новым частям на Неве». Взгляните на изгибающиеся фасады этих зданий, на украшающие их двухколонные портики, на двухэтажные арки с колоннами, соединяющие отдельные корпуса, и вы увидите, насколько Ильин прав.

Там же на Охте архитектор Д.П. Бурыйшкин создаёт ансамбль предмостной площади в створе будущего моста Александра Невского (Заневский пр., д. 1 и 2). Массивные полуколонны гигантского ордера вновь заставляют вспомнить о постройках Палладио и отталкивавшегося от них Петра Беренса.

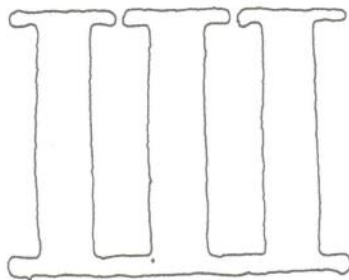
Вновь от архитектуры вернёмся к идеологии и заметим, что в те же самые годы по стране прокатились сталинские репрессии, миллионы людей оказались в тюрьмах и лагерях. Что одновременно со строительством этих дорогих «дворцов для рабочих» миллионы этих самых рабочих и служащих продолжали жить в бараках или в перенаселённых коммунальных квартирах. Но пафос «социалистического строительства» был важнее для советской власти, чем реальное улучшение положения миллионов людей. Показательно, что примерно те же тенденции видны и в архитектуре другой страны с тоталитарным диктатором у власти – в гитлеровской Германии.

Позднее руководитель страны Н.С. Хрущёв, осмелившись развенчать Сталина, решится и на отказ от строительства дорогих зданий, поставив целью как можно скорее переселить людей из коммунальных в отдельные квартиры. Но до этого надо было ещё дожить...

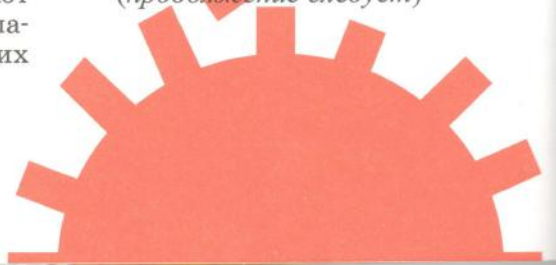
А пока, в конце 1930-х годов, разворачивалось весьма масштабное строительство «парадного» Ленинграда, уточнялись градостроительные концепции. Война прервала осуществление этих замыслов и заставила надолго забыть о городском строительстве. Но едва враг был отброшен от стен Ленинграда, началось и восстановление разрушенного, и строительство новых зданий.

О послевоенном неоклассицизме мы поговорим в следующем номере журнала.

(продолжение следует)



Во все дни блокады в Ленинграде работала шоколадная фабрика им. Н. К. Крупской. Шоколад делался с добавлением суррогатов и предназначался для снабжения прежде всего для подводников и летчиков – военных специальностей, где требовались большие затраты физических и психических сил. Воюющие летчики и подводники в первую очередь снабжались продуктами и... табаком.



ЕЩЁ ОДИН НЕ СОСТОЯВШИЙСЯ ПРОЕКТ



Городская застройка в районе Никольского собора еще сохраняет кое-где облик прошедшей поры. Над каналами склоняют ветви старые деревья, двух-трехэтажные домики Старой Коломны предстают перед нами такими, какими их описывали Пушкин и Гоголь. Конечно, только что закончившаяся строительная горячка внесла свои коррективы: где-то приподняли кровлю дома, чтобы со стороны двора втиснуть в освободившийся объем дополнительный этаж, где-то тротуар перегородили ступеньки нового крыльца (вспомним, что в старом Петербурге граница частного владения проходила четко по фасадной линии застройки, так что даже входные двери открывались не наружу – на территорию принадлежавшего городу тротуара, а внутрь здания). Тем не менее, если закрыть глаза на некоторые детали, то здесь мы видим замершую картину прошлого.

Дом на углу Никольского переулка и проспекта Римского-Корсакова – неотъемлемая часть этой картины. Конечно, здесь нет представительных портиков, подобных тем, которые украшают расположенные поблизости дома 106 и 121 по набережной канала Грибоедова, но его протянувшийся вдоль Никольского переулка фасад с достоинством смотрит прямо на Николо-Богоявленский собор.

Своеобразна его архитектурная композиция: в просвете между двумя 3-этажными корпусами расположился небольшой двухэтажный особняк. Подобное же решение имеет и фасад по проспекту Римского-Корсакова: два трехэтажных корпуса и двухэтажный особняк в просвете. Каждый из отдельных корпусов сам по себе подобен многим другим постройкам в округе – два-три этажа, относительно небольшая протяженность, неброская декоративная обработка – но вместе они создают значительный по размерам жилой комплекс, подобных которому в окрестностях нет.

Представьте себе – это достаточно новое архитектурное сооружение, сложившееся только в шестидесятые годы прошлого века. Сохранившаяся фотография конца 1950-х годов показывает, как выглядел перекресток до перестройки: на «красную линию» застройки выходят небольшие обветшавшие домики, над ними нависают темные громады расположенных в глубине брандмауэров. Было решено, что эта картина не подходит для площади Коммунаров



(так она тогда называлась). При проработке планов реконструкции местной застройки специалисты института «Ленжилпроект» предложили заменить существовавшие здесь отдельные изолированные корпуса новым протяженным пятиэтажным жилым домом с наклонным витринным стеклом вдоль всего фасада и группами балконов по центру и в угловой части. Подобные решения не были редкостью в те годы, и их воплощение можно видеть кое-где и сейчас.



Главный архитектор Ленинграда посчитал, однако, что для какой-нибудь другой площади Коммунаров этот проект и мог бы подойти, но главной доминантой этого места является памятник архитектуры – Никольский собор, и здесь нужно найти более корректное решение. К сожалению для сотрудников «Ленжилпроекта», эта их разработка не была утверждена. Прошло немного времени, и возникла существующая ныне картина: здания разобрали и отстроили заново, выходящий на Никольский переулок флигель надстроили до трех этажей, так что он сравнялся по высоте с угловым корпусом. Если приглядеться, то можно заметить и различия в детализовке фасадов, но это не бросается в глаза, а только напоминает об истории застройки квартала.



Здравствуйте, уважаемая Анна Владимировна!

ПЕТЕРБУРГ И РОССИЯ

Мы, ученики 4 класса, средней школы № 1 г. Териберка, очень хотим узнать историю Царского Села. Мы знаем много его историй его биографии. Ответ № 1: Царское Село, вначале усадьба, которая на протяжении веков была местом для оздоровления царей. Петербург царя Петра I своим приближённым. В 1710 году была основана Екатерининская библиотека. С 1717 года в Петербурге строят первый мост.



197022

Санкт-Петербург, ул. Боровки, д. 43, Петербург, Царское Село, на книгу вопросов 1-4, 1970 22

ИГОРЬ ВОЕВОДСКИЙ

Петербург занимает в сознании граждан России совершенно особое место. В этом я в очередной раз убедился, когда вместе с редактором «Радио России» Анной Всемирновой вёл всероссийский конкурс, посвящённый 300-летию Петербурга. Тогда на наш конкурс откликнулись жители и больших городов, от Владивостока до Калининграда, и самых отдалённых деревень и посёлков. Нам не только отвечали на довольно сложные вопросы, но писали о своей любви к Петербургу. Прошло три года, и прошлой осенью (2008 года) мы с Анной Всемирновой организовали конкурс, посвящённый 300-летию Царского Села. И вновь письма приходят из самых отдалённых уголков России, и вновь пишут о любви к Петербургу.

Особенно радостно, что кроме писем от взрослых радиослушателей приходят письма от школьников. Трогательная переписка началась со школьниками из Мурманской области. Ученики четвертого и пятого классов Лодейнинской школы посёлка Териберка вместе со своими родителями и со своей учительницей Ниной Ивановной Селяковой прилагают огромные усилия для того, чтобы найти ответы на очень сложные наши вопросы. А ведь библиотека в посёлке, наверное, не очень богата книгами по истории и искусству Петербурга. Но ребята сумели найти правильные ответы на все вопросы Первого тура конкурса. Мы недавно отправили в Териберку номера журнала за 2008 год, и ребята написали, что хотя подписаться на журнал, а ещё они написали, что поиск материалов о Царском Селе их так увлек, что в школе открылся факультатив, посвящённый Петербургу, и на него приходят учащиеся самых разных классов.

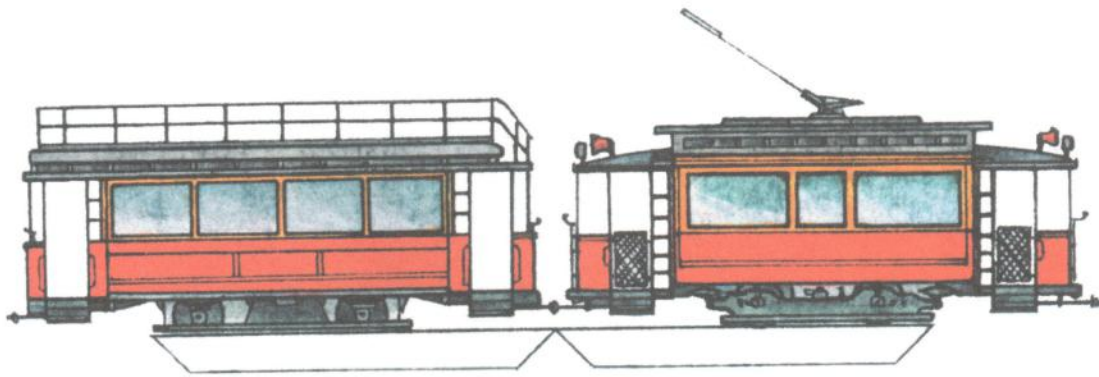
Мы надеемся, что ребята продолжат участие в следующем туре конкурса и на всю жизнь сохранят интерес к истории родной страны. А ещё надеемся получить от них письма с подробным рассказом о том, как они собирают материалы для конкурсных ответов.

Удачи вам, наши юные друзья! Нам пишут и взрослые: полюбуйтесь, как изобразила сама себя одна из конкурсанток – мама из семьи Литвиновых, которая живёт в районе Борисовка Белгородской области



трудными вопросами не до свидания! С. Бабичева, ученики 4-5 классов: Литвинова, Бестужева, Ширеев, Чистякова, Цороз, Илюш, Бутузав, Камарганова, Луизина, Даша. Спасибо за викторину, она нравится, потому что нас думают, и все вместе отвечает!

на издании Буровой книги о террактах (банки) Алексея Дима или Чарльз Виллерсон.



НЕВСКИЙ ПРОСПЕКТ

(Продолжение, начало в № 6 2008)

Участок между Большой Конюшенной и Малой Конюшенной с 1727 года принадлежал Немецкой евангелическо-лютеранской церкви. В 1833-38 годах архитектором А.П. Брюлловым было возведено здание церкви (кирхи) Св. Петра (культовым зданиям не присваивались номера), а несколько раньше, в 1830-32 годах, архитектором Г.Р. Цолликофером – два дома причта (№№ 22 и 24). В доме 22 с 1830-х годов обосновалась знаменитая книжная лавка А.Ф. Смирдина, где бывали А.С.Пушкин, П.А. Вяземский, В.А. Жуковский, И.А. Крылов. В доме 24 в 1831 году открылось кафе «Доминик», ставшее литературно-художественным клубом Петербурга, здесь можно было встретить Ф.М. Достоевского, М.Е. Салтыкова-Щедрина, И.Е. Репина, А.П. Чехова. В советское время в помещении «Доминика» долгое время работало кафе-мороженое, за зелёный цвет мебельной обивки прозванное в народе «Лягушатник».

Дом 26 славен тем, что на рубеже XVIII-XIX веков здесь жил архитектор Л. Руска. В 1870-е годы архитектор В.А. Кенель (строитель петербургского цирка) для норвежского предпринимателя Г.И. Гансена возвёл на месте старого новый дом. В здании в 1870-80-х работал Русский банк, в 1880-х расположилась первая в России телефонная станция.

Дом 28 с 1770 года по 1902-й представлял собой скромное строение, решённое в безордерных формах раннего классицизма. Но в 1902-1904 годах архитектором П.Ю. Сюзором для американской компании швейных машин «Зингер» было построено огромное (если не сказать «громоздкое») здание в стиле поздней рационалистической эклектики с чертами раннего модерна, богато украшенное гранитной облицовкой,

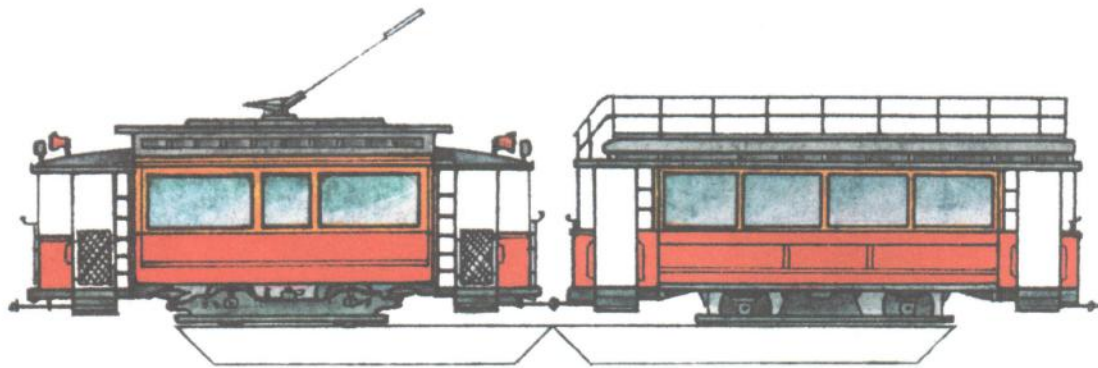


**ГОРОД
НА ЛАДОНИ**

ЮРИЙ ЧИГИРЁВ,
художник



*Невский пр., 28
Здание компании «Зингер»
(Дом книги)*



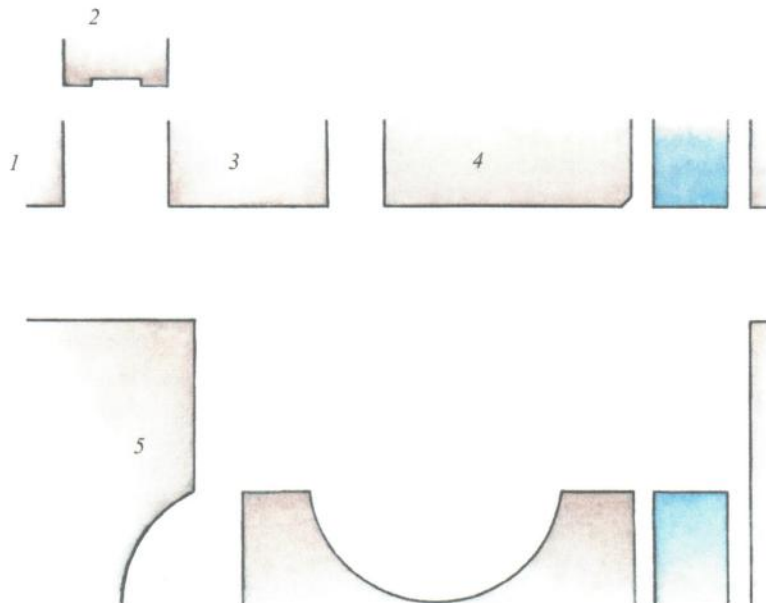
Евангелическо-лютеранская церковь Св. Петра. Жилые дома школы и причта церкви. Невский пр., 22 и 24.

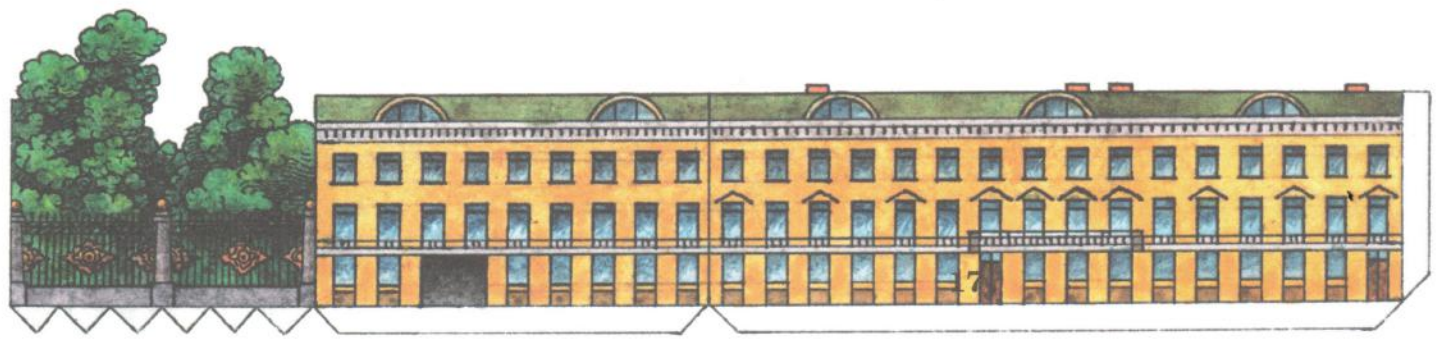
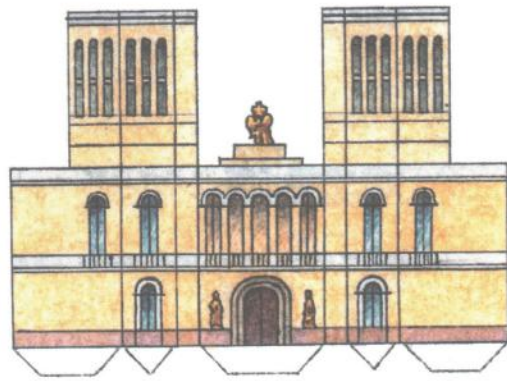


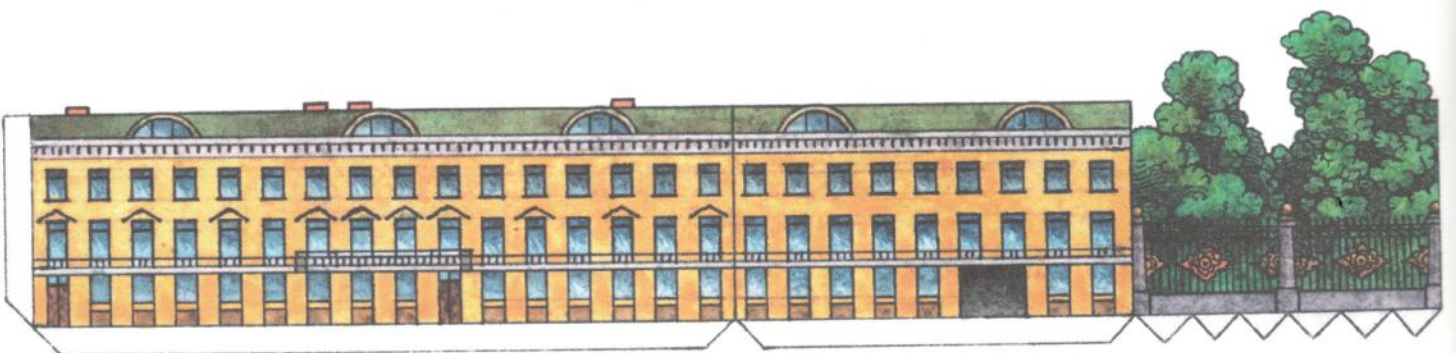
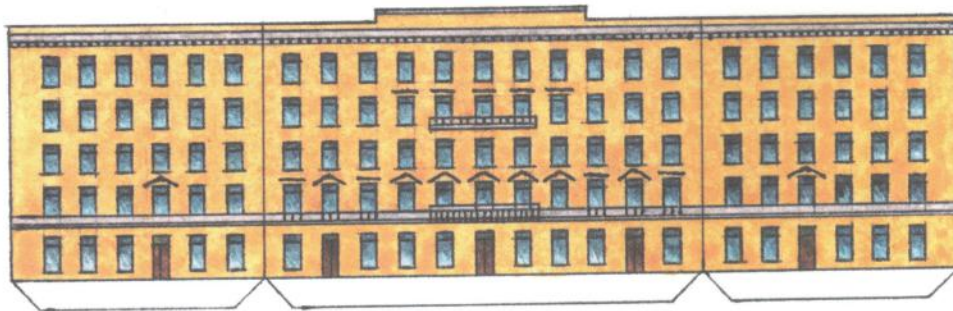
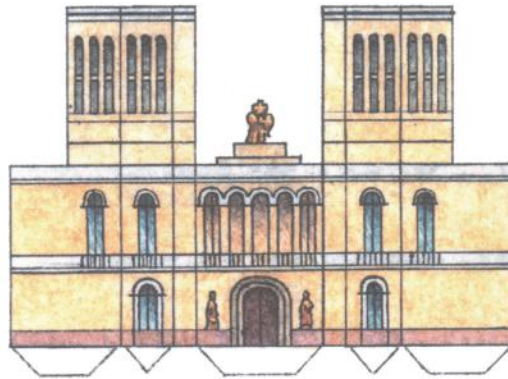
Невский пр., 25
Дом церковнослужителей
Казанского собора

скульптурой, чугунным литьём с позолотой. Постройка обошлась в 4 миллиона золотых рублей. Впервые здесь была применена металлическая каркасная конструкция, которая потом заполнялась кирпичом. Здание венчает остекленная металлическая башня, увенчанная глобусом. В 1919 году здесь разместился Петроградиздат – с 1938 года это Лениздат. В 1938 году при Лениздате был открыт Дом книги, существующий до сих пор. На верхних этажах в 1920-30-е годы размещались редакции нескольких других издательств, в частности, Лендетгиз, организованный С.Я. Маршаком, а также редакции нескольких журналов, с которыми связаны имена писателей К.И. Чуковского, В.В. Бианки, Д.И. Хармса, Б.С. Житкова, художников В.М. Конашевича, Ю.А. Васнецова, Е.И. Чарушина, А.Ф. Пахомова и многих других.

Схема расположения зданий. План напечатан в № 6 за 2008 год.









Дело не в том



Я мяч НЕ поймал

ЧТО

Я вообще вратарь неплохой. А тут вот случилось такое. Стою я в воротах. Вдруг вижу - Таня идет.

Я сразу вратарскую позу принял. И одной рукой защищаюсь от солнца.

И все из-за солнца вышло. Солнца-то не было. Я из-за позы все.

И тут мне — бац! - гол забили.

Я прыгнул — поздно.

На уроке Таня записку мне пишет:

Ты очень здорово падаешь!

«Ты очень здорово падаешь.»

Ох, и разозлился я! Значит, я только падаю здорово, а вратарь значит, я никому дышный! Не буду с ней разговаривать.

Целый месяц с ней не разговаривал.

Через месяц стал разговаривать. Ей и вправду понравилось, как я падал. Как в кино, говорит.

Зря я месяц с ней не разговаривал.

«ПОКУСИВШИСЬ»

НА РОССИИ...



В шестом номере журнала «Автобус» за прошлый год мы рассказывали о здании школы, расположенной на площади Искусств. Эта площадь – одно из замечательных творений зодчего Карла Ивановича Росси, ведущего мастера архитектуры первой трети XIX века. «Строгий, стройный вид» улиц и площадей нашего города во многом сформировался усилиями К.И. Росси. Его произведения стали важной составной частью образа «императорского Петербурга» как в области градостроительной, так и архитектурной.

Когда я учился на первом курсе архитектурного факультета ЛИСИ, мои старшие товарищи разъясняли, как можно сдать экзамен по истории русской архитектуры: «Если профессор покажет тебе фотографию петербургского здания, фасад которого окрашен в желтый цвет, а пилястры, колонны и де-

тали – в белый, отвечай ему, что это постройка Росси. На 80% успех тебе обеспечен». Действительно, постройки К.И. Росси составляют основу петербургского классицизма, или как его называли ранее – «русского ампира».

Площадь Искусств – один из наиболее ярких градостроительных ансамблей нашего города. Ансамбль создан Росси в 1820-е годы и выделяется своей впечатляющей завершенностью. К.И. Росси принадлежит сама идея формирования этой площади, обеспечения ее визуальной и пространственной связи с Невским проспектом. Если сейчас обвести взглядом постройки по её сторонам, то покажется, что время остановилось, что здесь всегда было так, что «строгий, стройный вид» этих домов законсервировался ещё лет сто пятьдесят тому назад. Однако это совсем не так. Градостроительные процессы отнюдь не оставляли в покое этот участок в центре города.

На плане Санкт-Петербурга 1821-го года уже видны очертания дворца великого князя Михаила Павловича (Русский музей), но вся территория перед ним пока показана условно – здесь нет капитальных строений. В 1825 году по контуру будущей площади появляется несколько зданий, но сама она пока замкнута и не связана с Невским проспектом.





Этот процесс не обошел и комплекс Михайловской площади (как тогда называлась нынеш-



Конкурсный проект.
Л. Н. Бенуа,
С. О. Овсянников.
1914 год

В развитие своей идеи К.И. Росси предложил пробивку Михайловской улицы, связавшей новую площадь с Невским проспектом. Он разработал эскизы фасадов для всех зданий, формирующих этот ансамбль. Архитекторы и строители, которые возводили эти постройки (А. Болотов, П. Жако, Л. Шарлемань и другие), всецело придерживались этих эскизов и к 1840-е годам полностью воплотили замысел мастера в натуре. К этому времени уже был открыт вид на парадный портик Михайловского дворца от башни Городской думы.

Через 50-60 лет после этого наступил новый этап градостроительного развития площади. В конце XIX века Петербург переживал «строительную горячку»: за один-два летних сезона возводились впечатляющие громады доходных домов и банков, на шумных улицах скромные обывательские постройки уступали место эффектным 6-7-этажным корпусам.

няя площадь Искусств). В последней трети XIX века строгий и стройный вид российских фасадов перестал устраивать состоятельных заказчиков. Сначала под ударами тогдашнего «гламура» пала северная сторона Михайловской улицы: над пережившей пожар гостиницей «Россия» поднялись дополнительные этажи, а ее лицевой фронт затейливо украсили лепниной в духе эклектического барокко. Гостиницу назвали «Европейская». Когда в 1896 году развернулись работы по расширению банковских зданий на другой стороне Михайловской улицы, то проектировщику — Леонтию Николаевичу Бенуа — лишь с трудом удалось ограничить запросы заказчиков и обойтись частичной корректировкой фасадов.

С 1900 года стала терять



Конкурсный проект. Н. В. Васильев. 1914 год





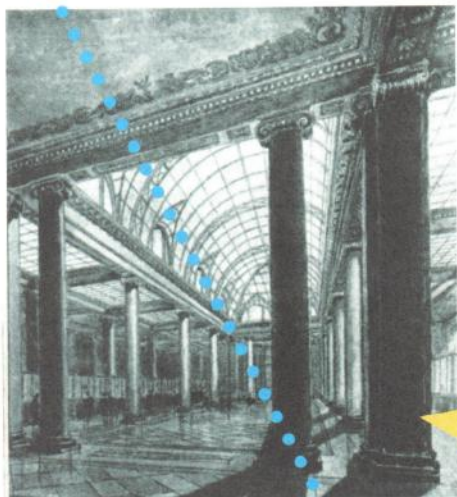
Эскиз к проекту здан

россиевский облик сама Михайловская площадь: к Восточному флигелю Михайловского дворца начали пристраивать дополнительные объемы для создаваемого Этнографического музея, а вскоре разобрали «за ветхостью» находившийся напротив, на углу Михайловской площади и Инженерной улицы, дом И.Ф. Жербина, являвшийся частью гармоничного ансамбля. Высвободившееся место было предназначено для плотной застройки повышенной этажности – спроектированный Л.Н. Бенуа новый многофункциональный блок давал тогдашним инвесторам шанс на неплохие доходы. Однако, на этом начавшийся процесс реконструкции слегка затормозился – еще более захватывающей казалась перспектива полной перестройки всего юго-восточного фронта площади: ведь если снести и дом Виельгорских на углу Итальянской улицы, то объем новостройки можно было увеличить многократно!

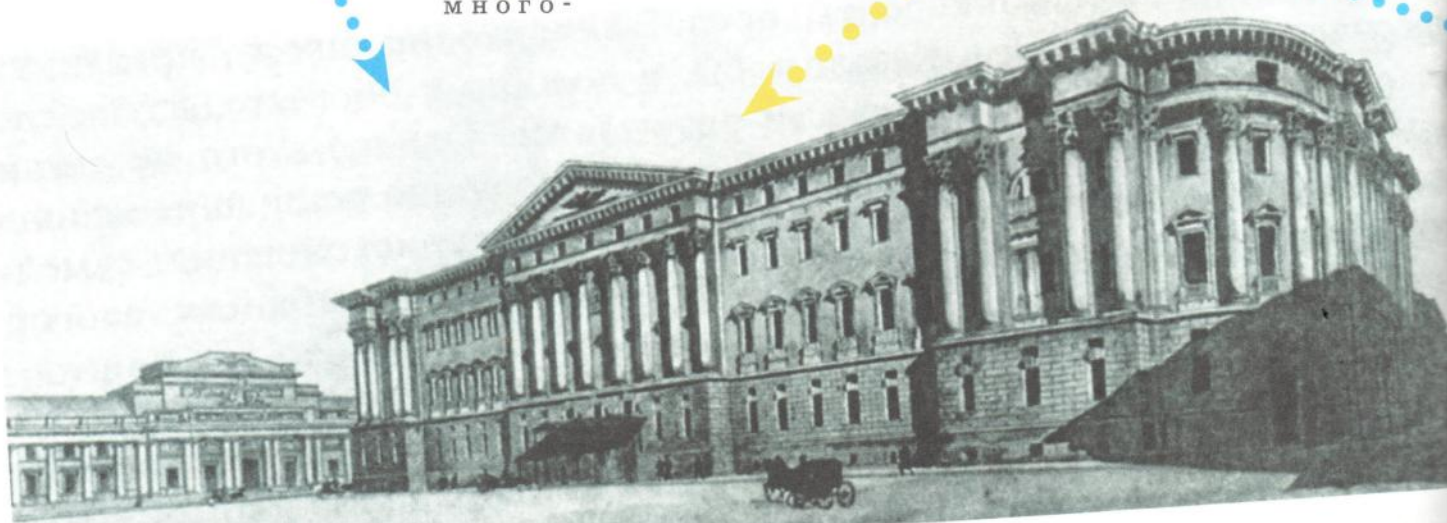
В 1909-1910 годах Л.Н. Бенуа выполнил эскизный проект размещения здесь Городской думы, который предполагал радикальное изменение всего ансамбля: много -

этажный корпус мог занять весь фронт застройки от Итальянской до Инженерной улицы, а намечаемая высокая ратушная башня стала бы конкурентом колокольне «Спаса на крови» или думской башни на Невском! Вряд ли Россия могла прогнозировать подобный ход событий! К счастью, это предложение осталось лишь проектной гипотезой.

Однако, уже в 1913 году был объявлен конкурс на проект застройки этого участка зданием Государственного банка, и полученные предложения продолжили заданное эскизами Л.Н. Бенуа направление. Правда, башня была отброшена как бесполезная для банковского здания, никто из участников конкурса не предлагал «гламурных» украшений, но возникавший при этом



Конкурсный проект. Перспектива общего вида и интерьера. 1914 год





Городской думы на Михайловской площади. 1909-1910 годы



диссонанс не смягчала и использованная архитекторами для оформления фасадов стилистика ставшего модным неоклассицизма. Если бы эти проекты были реализованы, о сохранении «россиевского» облика площади не могло быть и речи, ведь предложенное здание по высоте вдвое превышало отметку карниза бокового флигеля Михайловского дворца или нового корпуса Этнографического музея. Это тем более удивительно, что совсем незадолго до этого сам корпус Этнографического музея был осужден общественностью как наносивший непоправимый ущерб творению Росси. Итоги конкурса подвели зимой 1914 года, а летом того же года началась Первая мировая война, дело о строительстве Госбанка отложили на будущее... «Не было бы счастья, да несчастье помогло!»

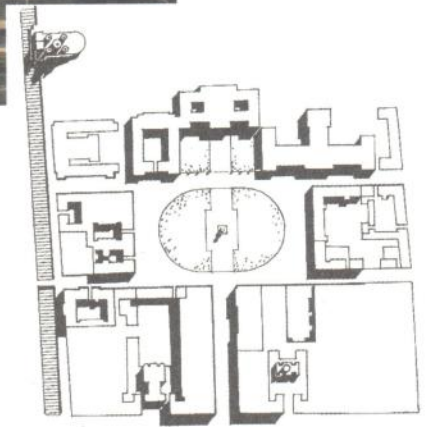
Прошло время. В 1930-е годы на углу Михайловской площади и Инженерной улицы на пустовавшем участке была возведена школа из белого силикатного кирпича. Острый диссонанс с россиевской площадью удалось смягчить после Великой Отечественной войны. Габариты здания и пропорции фасадов соответствовали эскизам Росси, поэтому Александру Александровичу Кедринскому удалось максимально приблизить облик этой постройки к облику исторического прототипа.

В 1957 году в центре площади в сквере появился памятник А.С. Пушкину – один из наиболее удачных монументов середины

XX века в нашем городе, весьма органично вписавшийся в историческую среду. Об этом можно



было бы не напоминать, но достоинства этого памятника отчетливо выявляются при сопоставлении с проектом памятника Александру II, разработанному в 1912 году. Осуществление этого проекта изменило бы условия восприятия Михайловского дворца со стороны Невского проспекта: развитая скульптурная группа полностью закрыла бы собой портик здания. Проект не был реализован, и это, наверное, к лучшему.



РАЗЛИЧОВАНИЙ

ОСЛИК



Святослав САХАРНОВ



Этот разговор с директором школы в африканском городе Дар эс Саламе начался у меня с того, что я спросил, сколько учеников обучается у него в интернате.

Вместо ответа директор школы вытащил из ящика и положил на стол две деревянные коробочки. Он открыл их. В одной лежала горсть чёрных зерен, во второй – коричневых.

– Чёрные зерна это мальчики, – объяснил директор, – коричневые – девочки. Конечно, у меня есть журнал, в котором записаны все ученики, сколько их, как зовут, и их домашние адреса. А коробочки я храню для урока. Когда наступает новый учебный год и проходит первый урок по истории нашей страны Танзании, я достаю эти коробочки



и рассказываю, что когда-то наша страна была колонией, и каждая деревня такими коробочками сообщала властям, сколько человек мужчин и женщин в ней живёт. Чтобы избавиться от колонизаторов – англичан и немцев – нам понадобилось сто лет.

В дверь постучали, и в кабинет робко вошёл чернокожий мальчишка. Он поправил форму – белая рубашка и чёрные брюки – и, отойдя в угол, замер.

Прозвенел звонок, директор, извинившись: «Я на минуту!» – вышел.

Я заговорил, мальчишка, запинаясь, стал отвечать.

– Как тебя зовут? – спросил я.

– Мходжа.

– Ты живёшь в городе?

– Нет, меня привозят из соседней деревни.

– А за что тебя вызвал директор?

– За отметки. У меня по всем предметам пятьдесят или шестьдесят. Это очень мало.

Я догадался, что в школе существует столбальная система, пятьдесят–шестьдесят – это троечник.

– И у тебя ни одной отметки выше?

– Сто по рисованию.

Я весело пожал ему руку:

– Будем друзьями. У меня по рисованию тоже была самая высокая отметка. У меня было пять.

Мходжа засмеялся:

– Чтобы у нас получить пять, надо залить краской все тетради или принести в класс змею. Я люблю рисовать зверей, – добавил он.

– Ты, наверное, видел много диких львов и слонов?

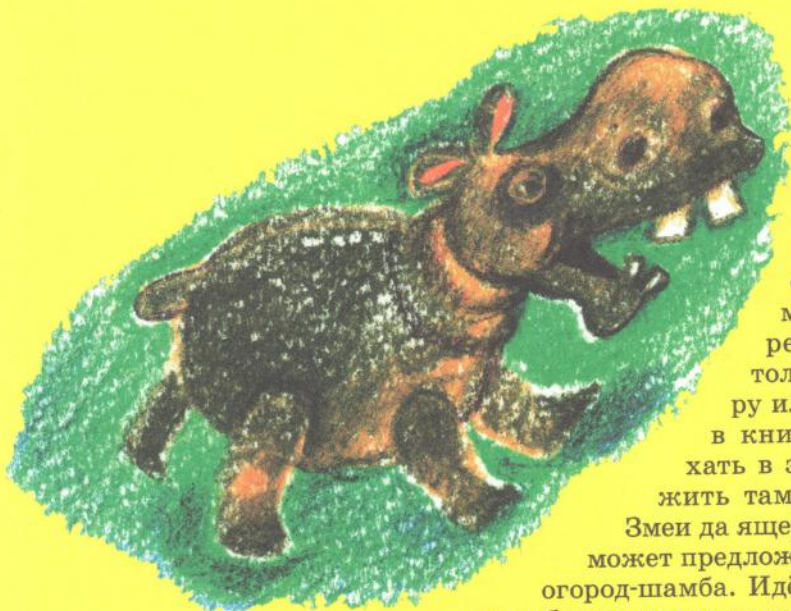
Мходжа почему-то не ответил. Снова раздался звонок, и в кабинет вернулся директор.

– Ладно, иди, – сказал он Мходже, – но после уроков явишься, будет серьёзный разговор.

Я рассказал директору о нашей беседе.

– А почему, когда я спросил о диких животных, мальчик замялся?





Директор грустно покачал головой.

— Как почти все наши дети, он из бедной семьи. Диких зверей они видели только по телевизору или на картинках в книгах. Чтобы поехать в заповедник и пожить там, нужны деньги.

Змеи да ящерицы — вот всё что может предложить им школьный огород-шамба. Идёмте, я хочу, чтобы вы побывали у нас на уроке и рассказали ребятам о России.

— Я расскажу им про снег. Какое это великолепное удовольствие после уроков играть в снежки.

— Не надо. Снегом их не удивишь, они видят его по телеку каждый день. Он лежит прямо на экваторе, на вершине нашей самой главной горы Килиманджаро. Расскажите им лучше, какие отметки бывают у вас в дневниках. Говорят, что даже «три» не такая плохая отметка.

— Не плохая...

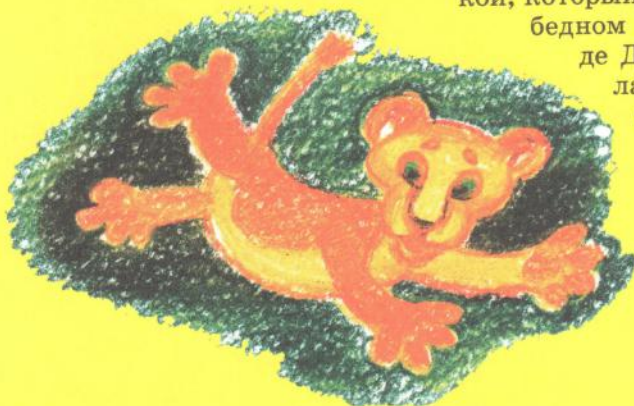
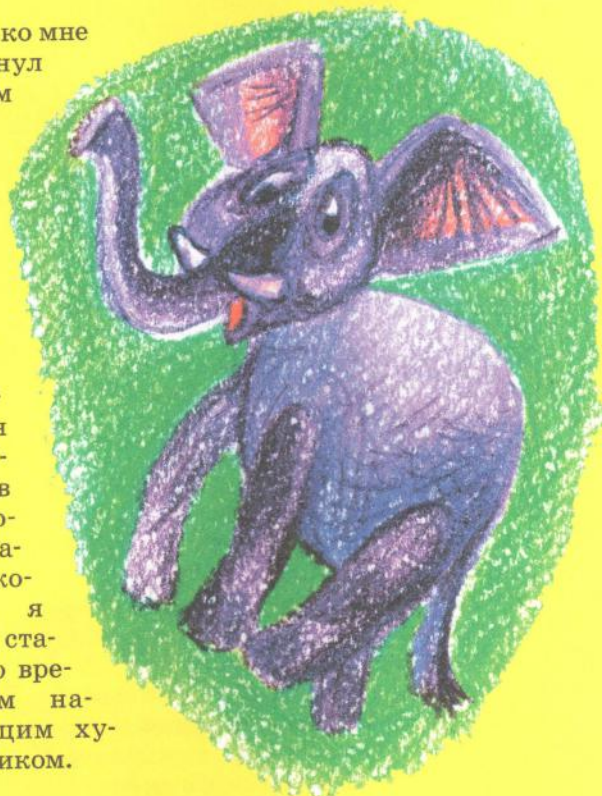
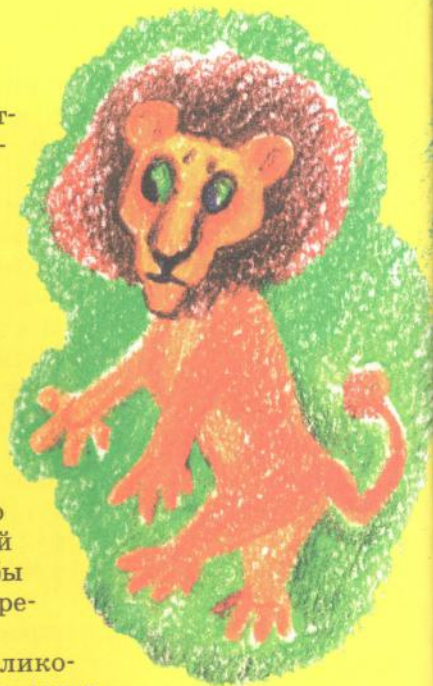
Когда я покидал школу, ко мне подошёл Мходжа и протянул листок бумаги, на котором была нарисована зебра.

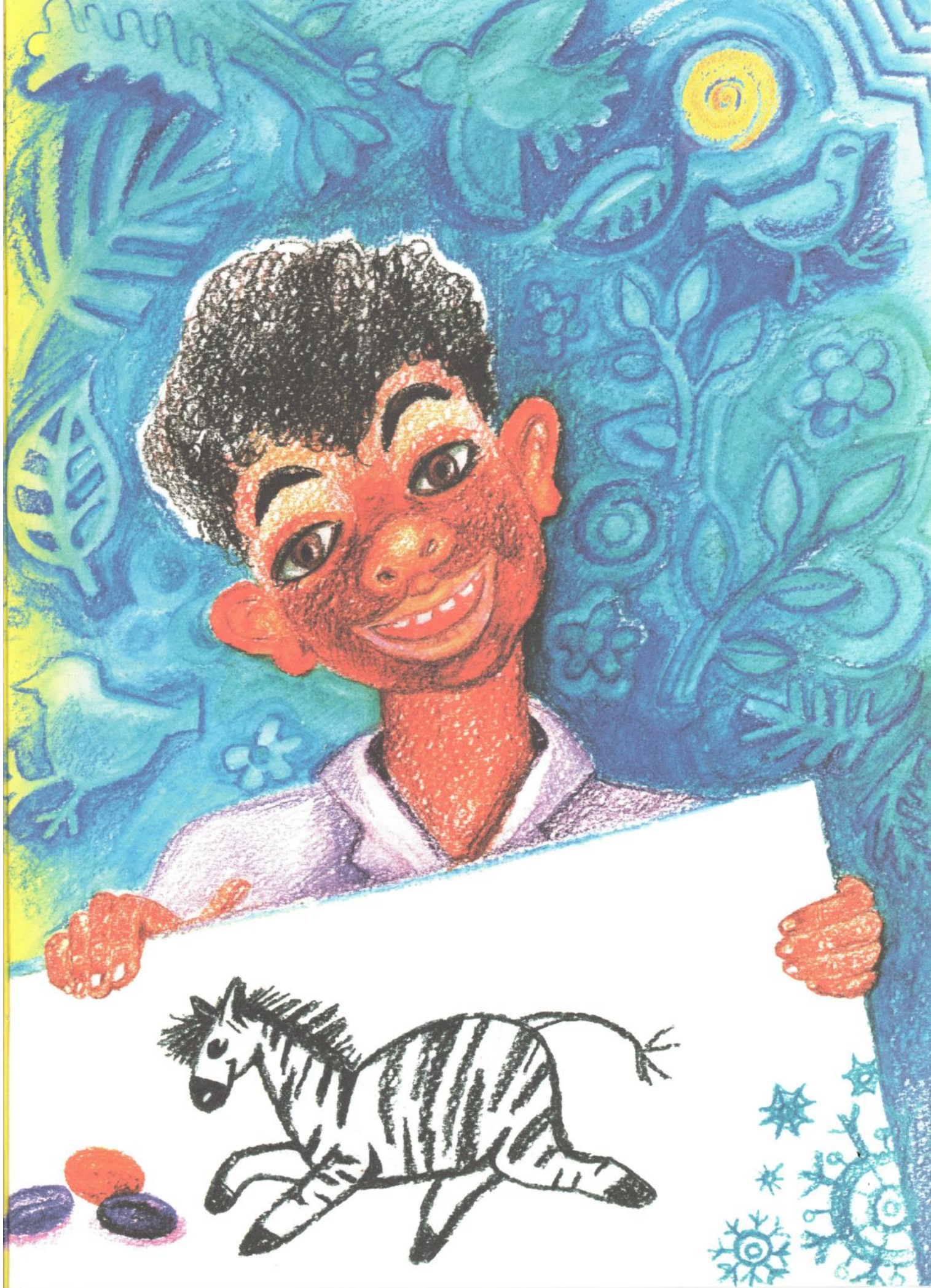
— Отличная лошадка! — сказал я. — Как по-вашему её называют?

— Пунда мелиа, «разлинованный ослик», — ответил Мходжа.

— Разлинованный? Как здорово!..

Это были последние слова, которыми я обменялся с темнокожим мальчишкой, который живёт в бедном пригороде Дар эс Салама, но который, я верю, станет со временем настоящим художником.





ЮРИЙ КРУЖНОВ

ИРЛАНДЕЦ, ГОРДОСТЬ РУССКОЙ МУЗЫКИ



Джон Фильд

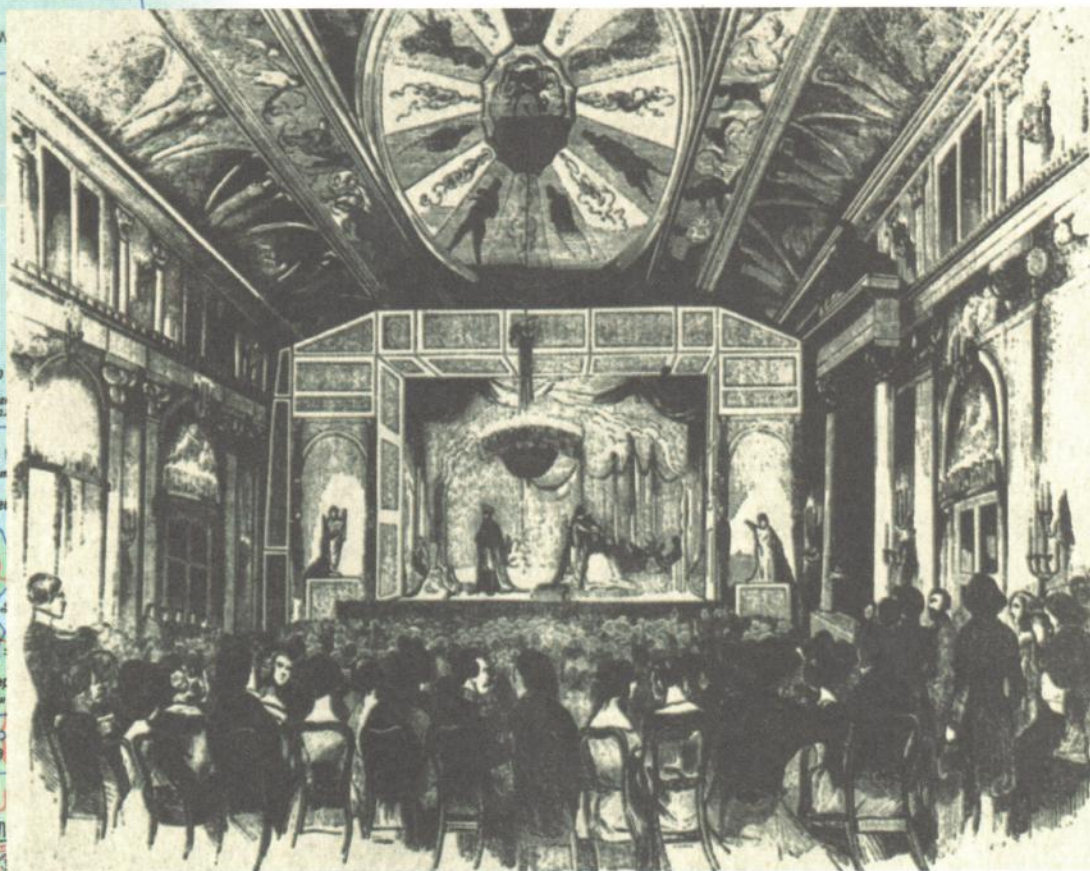


29 января 1837 года умер А.С. Пушкин. Это произошло в Петербурге. А двумя днями раньше, 27 января, в Москве хоронили ирландского музыканта по имени Джон Фильд. Смерть Пушкина потрясла всю образованную Россию. Но и на смерть Фильда Россия отозвалась горечью и сожалением. Оба эти человека принадлежали русской культуре и оба, каждый в своей мере, стали выразителями эпохи. Фильд провёл в России половину жизни и оказался связан с ней и с её культурой накрепко и навсегда...

«Волшебный Фильд», «выразитель русской души», «создатель русской фортепианной школы», «отец русской музыкальной педагогики» — как только не называли этого рассеянного, беспечного, доброго и остроумного человека, любителя хорошей еды и хорошего табака, говорят, дававшего уроки ученикам не вставая с постели и державшего обычно нескольких породистых собак, которым давал имена греческих философов: Сократ, Платон, Протагор, Демосфен... Как же чужестранец, родившийся в далёком Дублине и только в 20 лет оказавшийся в России, стал гордостью русского искусства, открывателем новых для русского человека музыкальных сокровищ, воспитателем таких русских музыкантов, как М.И. Глинка, А.Л. Гурилёв, А.Н. Верстовский, В.Ф. Одоевский?..

...Всё произошло, как и бывает, чисто случайно. 1802 год. Юный пианист Джон Фильд отправился из Лондона в Европу со своим учителем и наставником, итальянским пианистом и композитором Муцио Клементи, жившем и работавшем тогда в Англии... Кто из обучавшихся музыке не играл в детстве сонатин и этюдов Клементи?.. Но мало кто знает, что маэстро был не только пианистом, композитором и педагогом, но ещё талантливым фабрикантом и предпринимателем, владельцем нотного издательства и процветающей рояльной фирмы «Clementi & C°». И ехал он в 1802 году в Европу не для того, чтобы давать концерты, а с целью получить выгодные заказы. Клементи был уже не молод и больше не выступал, но Фильд, играющий на роялях фирмы «Clementi & C°», был лучшей рекламой его продукции.

А европейская слава двадцатилетнего пианиста и композитора была к тому времени не меньшей, чем спустя ещё 20 лет слава юного Пушкина. Фильда называли волшебником фортепиано и «певцом на клавишах». Его игра действительно поражала отточенностью «бриллиантовых» пассажей, неподражаемой пальцевой техникой, но более всего Фильд поражал певчим, нежным звуком, какого никто до него не умел извлечь из ударного по сути инструмента — фортепиано. Казалось,



Концертный зал в доме В.В. Энгельгардта. 1830-е годы. Петербург.

не молоточки ударяют по струнам, а человеческий голос напевает нежнейшие мелодии...

Осенью 1802 года, побывав в Париже и Вене, музыканты прибыли в Петербург. Жизнь в Петербурге Фильду понравилась. Он довольно быстро освоил русский язык, который тоже ему, кстати, нравился. Как европейскую знаменитость, Фильда здесь не знали, и он часами демонстрировал в «фортепианном депо» своего наставника продукцию его фабрики. Так бы и провёл Фильд несколько месяцев в холодном Петербурге и уехал, никем не признанный. Но опять вмешалась случайность.

Однажды Клементи пригласили на вечер к графине Демидовой, и он пришёл туда вместе со своим учеником, а когда Клементи стали просить сыграть что-нибудь, предложил вместо себя Фильда. Едва Фильд коснулся клавиш, как в салоне смолкли разговоры, и всё «превратилось в слух». По окончании игры раздались шумные аплодисменты и возгласы восторга. Вскоре в Петербурге только и говорили, что о Фильде. Его стали приглашать выступить в различных домах, у него хотели брать уроки. Он стал популярен. Фильд понял, что в Петербурге его могут ждать и твор-

ческий успех, и достаток, и когда маэстро Клементи собрался уезжать из столицы, Фильд ехать с ним отказался.

Весной 1804 года в Петербурге, в зале Энгельгардта, состоялся первый публичный концерт Фильда, после которого молодой пианист был объявлен «достопримечательностью в музыкальном мире». Действительно, ни один «фортепьянист», выступавший в столице до Фильда, не мог сравниться с ним ни в технике, ни в мастерстве, ни в задушевности и мягкости тона. Тончайшая отделка деталей, изысканная фразировка, поразительное умение «петь на рояле» завораживали слушателей. Фильд давал концерт за концертом. А вместе с тем росла и его слава педагога. Его уроки стоили всё дороже и дороже.



Муцио Клементи

Фильд снял хорошую квартиру, купил рояль, обед ему стали приносить из ресторана и пил он отменно хорошие вина – увы, всего этого он был лишён, когда находился под покровительством своего скуповатого наставника, маэстро Клементи. Но учениками Фильд себя не обременял – ему хватало на жизнь, и он был доволен, за богатством, как маэстро Клементи, он не гонялся.

Поначалу думая остаться в Петербурге на год или два, он вскоре решил, что уезжать из России,

пожалуй, не стоит. Фильд прекрасно понимал, в каком положении оказался. У него не было соперников. В те годы фортепиано только входило в городской быт, с трудом соперничая с арфой, настольными гусями, а позже и с гитарой. Своих знаменитостей «фортепьянистов» Россия ещё не воспитала, изредка приезжали с концертами иностранные артисты, хотя и знаменитые – Й. Пиксис, Ф. Гиммель... Некогда шумела слава молодого Дмитрия Бортнянского да «камергуслиста» Екатерины II Василия Трутовского... Но где те времена? Не было пока в России ни своей фортепианной школы, ни исполнительских традиций. Русский пианизм только вступал в пору «юности». И Фильд чувствовал, что именно ему назначено судьбой стать здесь первым из первых, что ему отведена судьбой роль «отца» русской фортепианной традиции.

Безусловно, с появлением Фильда популярность фортепиано в русском образованном обществе возросла ещё больше.

Но если бы Фильд поразил петербуржцев только своим мастерством пианиста, он, может, ещё не удостоился бы такой славы у современников и такой доброй памяти у потомков. Фильд был не только замечательный пианист, но и замечательный композитор. Как композитор он тоже открыл русскому слушателю некий новый мир, не менее прекрасный.

В то время в России очень популярны были романсы и русские песни. Песни перелажались (аранжировались) для голоса с аккомпанементом или для солирующих инструментов – арфы, гитары, флейты, гуслей – и фортепиано. Фильд тонко почувствовал лиричность русской музыки, напевность её оказалась ему очень близка. Он делает переложения романсов, песен, пишет вариации на русские темы для фортепиано. Но и многие другие его произведения оказались проникнуты этой напевностью, этой лиричностью – фортепианные концерты, мелкие пьесы. Как «пели» клавиши под его пальцами, так напевны были и мелодии, и даже пассажи в его произведениях. Фильд изобрёл новый жанр лирической пьесы – он назвал его «ноктюрн», то есть ночная песнь. Это была тихая, умиротворённая музыка, пропитанная поэтичностью и лирикой, это было некое откровение души (слово «лирика» именно это и означает). Как это отзывалось в душах современников, свидетельствуют отзывы таких замечательных людей (из которых многие учились у Фильда), как М.И. Глинка, К.П. Брюллов, В.Ф. Одоевский, А.С. Пушкин, М. Шимановская, А.А. Дельвиг, В.А. Жуковский... Это были те романтические настроения, которые всё более овладевали тогда обществом. Как популярны были тогда романтические баллады Жуковского, особенно его переводы из немецких и английских поэтов-романтиков, говорить

не стоит. А в 1810-20-х появились романтические стихи юных Пушкина, Дельвига, Языкова...

Лирические мелодии Фильда своей напевностью оказались очень близки тогдашним вкусам русской публики. Россия стала для Фильда воистину второй родиной. Ну, а популярность его ноктюрнов тут же перешагнула границы России. Глядя на Фильда, стали писать ноктюрны многие европейские композиторы, среди них, например, Ф. Шопен и Ф. Лист. Лист даже написал предисловие к немецкому изданию фильдовских ноктюрнов, а Шопен гордился тем, что его первые лирические сочинения сравнивали с фильдовскими.

Россия воздала должное ирландскому музыканту. Только жизнь у Фильда сложилась не совсем удачно. Но это не удивительно было для Фильда, человека крайне не приспособленного к бытовым сложностям и неожиданностям. Он был женат, но жена, известная французская пианистка Першерон, не сумела создать в доме уюта. Он притягивал людей своей открытостью и непосредственностью, но сам чурался общества. Он не следил за своим видом и мог явиться в гости в помятом сюртуке и застегнутой не на те пуговицы жилетке, да и галстук мог забыть повязать. К своим ученикам он выходил в домашнем халате и со стаканом вина в руке, часто приводя в смущение какую-нибудь девицу из благородного семейства. Но ему всё прощали за его талант и обаяние, за доброту и всегдашнее желание прийти на помощь. А вино он любил попивать ещё с юности, в комнате у него обычно стояла батарея бутылок с дорогими этикетками. Не это ли явилось причиной его ранней гибели?..

Фильд прожил в Петербурге двадцать лет, но потом неожиданно переехал в Москву. Причём сборы длились буквально два-три дня. Причина столь скорого отъезда так и осталась неизвестной. Кто-то подозревал, что дело было в ссоре с женой, кто-то говорил, что Фильд спешил к знаменитому врачу, ибо обострилась его давняя болезнь. Кто-то говорил, что он поссорился с кем-то из своих покровителей, хотя вряд ли – слишком невозмутимым и «безконфликтным» человеком был Фильд, чтобы с кем-то ссориться. Ясно только – снова сыграл свою роль «господин великий случай»... В 1821 году ирландец Фильд стал московским жителем. Но навсегда остался человеком русской культуры.

Ещё при жизни Фильда явилось новое поколение пианистов виртуозов – Лист, Шопен, Клара Вик, Черни. Но Фильда не забыли, и он тоже в этом ряду. Не остались забытыми и его проникнутые тонким лиризмом произведения. И донныне ноктюрны Фильда исполняются на эстраде – да и кто-то из читающих эти строки наверняка разучивал фильдовский ноктюрн в музыкальной школе.





НОВОСТИ из ПЕТЕРГОФА



ИГОРЬ ВОЕВОДСКИЙ

В феврале в Музее-заповеднике Петергоф произошли очень важные изменения. Вадим Валентинович Знаменов, который 45 лет отдал делу возрождения Петергофа, стал Президентом музея. А Генеральным директором гигантского музейного комплекса стала Елена Яковлевна Кальницкая. С Вадимом Валентиновичем вы не раз встречались на страницах нашего журнала. Елена Яковлевна, 18 лет возрождавшая Михайловский замок – тоже давний друг журнала «АВТОБУС». Мы уверены, что сотрудничество двух подвижников музейного дела поможет провести титанические работы в Ораниенбауме и Петергофе, поможет созвездиям дворцов и парков стать ещё краше!

Нам очень приятно, что своё первое, пусть очень короткое, интервью в новой должности Елена Яковлевна дала 8 февраля не как кому-то другому изданию, а именно нашему журналу.

Елена Яковлевна Кальницкая:

Очень хорошо, что главный редактор детского журнала «Автобус» Игорь Эммануилович Воеводский – первый человек, который у меня берёт интервью в моей новой должности, потому что многие и хотели, и просились, но я решила: пусть детям будет «зелёная улица» и во всём приоритет.

Вот сижу я на этом месте пятый день. Сегодня конец моей первой трудовой недели. Вживаюсь в Петергоф, как в свою будущую жизнь. Пока это очень трудно, потому что объёмы колоссальные. Но и перспективы огромные. Время для того, чтобы начинать такое дело, может быть, не самое подходящее.

Но подходящих времён не бывает. Понятно, что из-за экономического кризиса уменьшится количество экскурсантов, и проблем финансовых будет больше. Но Петергоф будет сиять, как и прежде.

Думаем о новых детских экскурсиях! Замечательные у меня новые коллеги. Я считаю эту должность и этот кабинет своеобразным подарком судьбы.

Желаю всем здоровья, радости и добра!

Главный редактор
Игорь Воеводский
Над журналом работали:
Юрий Кружнов
Александр Воеводский

Обложка
Юрий Чигирёв

Оформление
Николай Баранов, Елена Эргардт

Идея рубрик:
Нереализованные проекты и
Парадоксальный Петербург -
Николай Баранов
Город на ладони - Юрий Чигирёв

Корректор
Анна Комлева

Иллюстрации
стр. 19, 20-24, 3 стр. обложки
Елена Эргардт

Фотографии
стр. 9, 31 Игорь Воеводский
2 стр. обложки, стр. 31
Александр Воеводский
стр. 8, 10-13, 21-23 Леонид Лавров

Отдел рекламы и
распространения
Халида Желнова

Журнал для детей
среднего школьного возраста
от 11 до 14 лет включительно.
Выходит один раз в два месяца.

Адрес редакции:
191186, Санкт-Петербург,
Невский пр., 44, бизнес-центр,
офис 4. Телефоны:
710-59-42, 710-59-54
e-mail: avtobus@eclectica.spb.ru

Зарегистрировано Управлением
федеральной службы по надзору
за соблюдением
законодательства в сфере
массовых коммуникаций и
охране культурного наследия
по Северо-Западному
федеральному округу.
Свидетельство ПИИ №ФС2-8651
от 19.06.2007 года

Подписано к печати 10.02.2009
Тираж 2 000 экз.

Отпечатано в типографии
Валёт
Заказ №1679
Санкт-Петербург,
Колпинский район,
пос. Сапёрный.
тел.: 462-85-85

ЦЕНА ДОГОВОРНАЯ

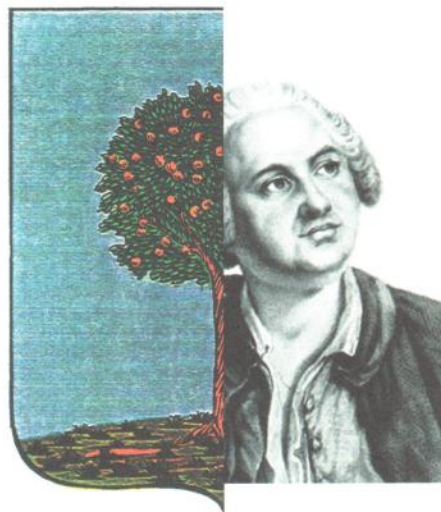
Подписной индекс 83042

Приобрести журналы
в С.-Петербурге можно в киосках
«Союза издателей и распро-
странителей»,
ООО «Пресса», «Роспечати» и
«Метропресс», «Нева-пресс»,
в киоске Центра «ЭКЛЕКТИКА»
в кассовом зале станции метро
«Невский проспект»
ежедневно с 8.00 до 20.00

Предыдущие номера можно
приобрести в редакции

ВНИМАНИЕ! КОНКУРС!!!

Журнал «АВТОБУС» совместно с Дирекцией Музея-заповедника Петергоф и Центром «ЭКЛЕКТИКА» объявляет о начале конкурса среди петербургских школьников на знание истории Петергофа и Ораниенбаума. Со 2-го номера 2009 года мы будем печатать вопросы. А весной 2010 года подведём результаты конкурса и выберем лучших знатоков Петергофа и Ораниенбаума. Итоги будут подводиться в трёх возрастных категориях: Начальная школа, Учащиеся пятых – восьмых классов и Учащиеся девярых – одиннадцатых классов. Победителей ждут специальные призы от Музея-заповедника Петергоф, журнала «АВТОБУС» и Центра «ЭКЛЕКТИКА».



ВОПРОСЫ КОНКУРСА НА ЗНАНИЕ ИСТОРИИ ПЕТЕРГОФА И ОРАНИЕНБАУМА

Вопрос 1

Название населённого пункта – как имя человека: назвали ребёнка и предопределили его судьбу. А если у города сразу два названия, как сложится его судьба? У Ораниенбаума два имени: Ораниенбаум и Ломоносов. Кто знает, повлияло ли это как-то на его судьбу?

Напишите, что вы знаете об истории обоих названий: как они появились, что значили и почему Ораниенбауму пришлось «сменить имя»?

Вопрос 2

Этот вопрос будет витиеватым и, мы надеемся, что вы получите большое удовольствие, когда, узнав много нового, найдёте на него ответ.

Напишите нам, каково происхождение и значение выражения «втирать очки» и какое отношение имеет оно к Петергофу. Сразу скажем, что к самоотверженной работе музейщиков Петергофа и Ораниенбаума оно отношения не имеет.

Желаем удачи и ждём развёрнутых и обстоятельных ответов. Как вы догадываетесь, простые перепечатки из интернета или из книжек нас не интересуют. А интересуют нас ваши находки и ваши размышления о прочитанном. Писать нам можно на почтовый адрес 191186, С.-Петербург, Невский пр., 44, офис 4. Редакции журнала «АВТОБУС» или по электронному адресу autobus@eclectica.spb.ru

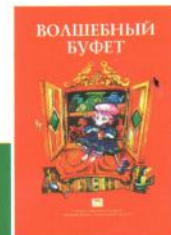
«НОВАЯ ПРОЗА ДЛЯ НАШИХ ДЕТЕЙ»



ИРИНА ЗАРТАЙСКАЯ

БОЛЕЗНЬ

- Мам, я заболел. Живот болит.
- Где?
- Вот тут.
- Это не живот, а почки. Что еще болит?
- Горло.
- А нос?
- И нос.
- А голова?
- Раскалывается.
- Контрольная по чему?
- По истории...
- Марш в школу!



Сборник лауреатов конкурса 2005-2006 можно приобрести в редакции
журнала АВТОБУС и в Доме книги!

Подписной индекс 83042

