

АВТОБУС

№2, 2001

ИСТОРИЧЕСКОЕ, ГЕОГРАФИЧЕСКОЕ
И ТОПОГРАФИЧЕСКОЕ
О П И С А Н И Е
САНКТПЕТЕРБУРГА,
с о ш ь н а ч а л а з а в е д е н и я е г о ,
с ь 1703

п о 1751 г о д ь ,
ч и н е н н о е
Г Д А Н О В Ы М Ъ ,
и з о б р а ж е н и я м и п е р в ы х з д а н и й
а н ы н ь

е н н о е и з д а н и е
н ы м ь С о л ь т ы н ь к о л

д о л ж н о с т ь Д и р е к

п ы т ы м ь

б р а т ы м ь И м п е р

н ы м ь и С а н

н и ч е с к о г о О

Е Н О М Ъ

А Р В Б А Н О М Ъ



В. Кювельский



РОССИЯ

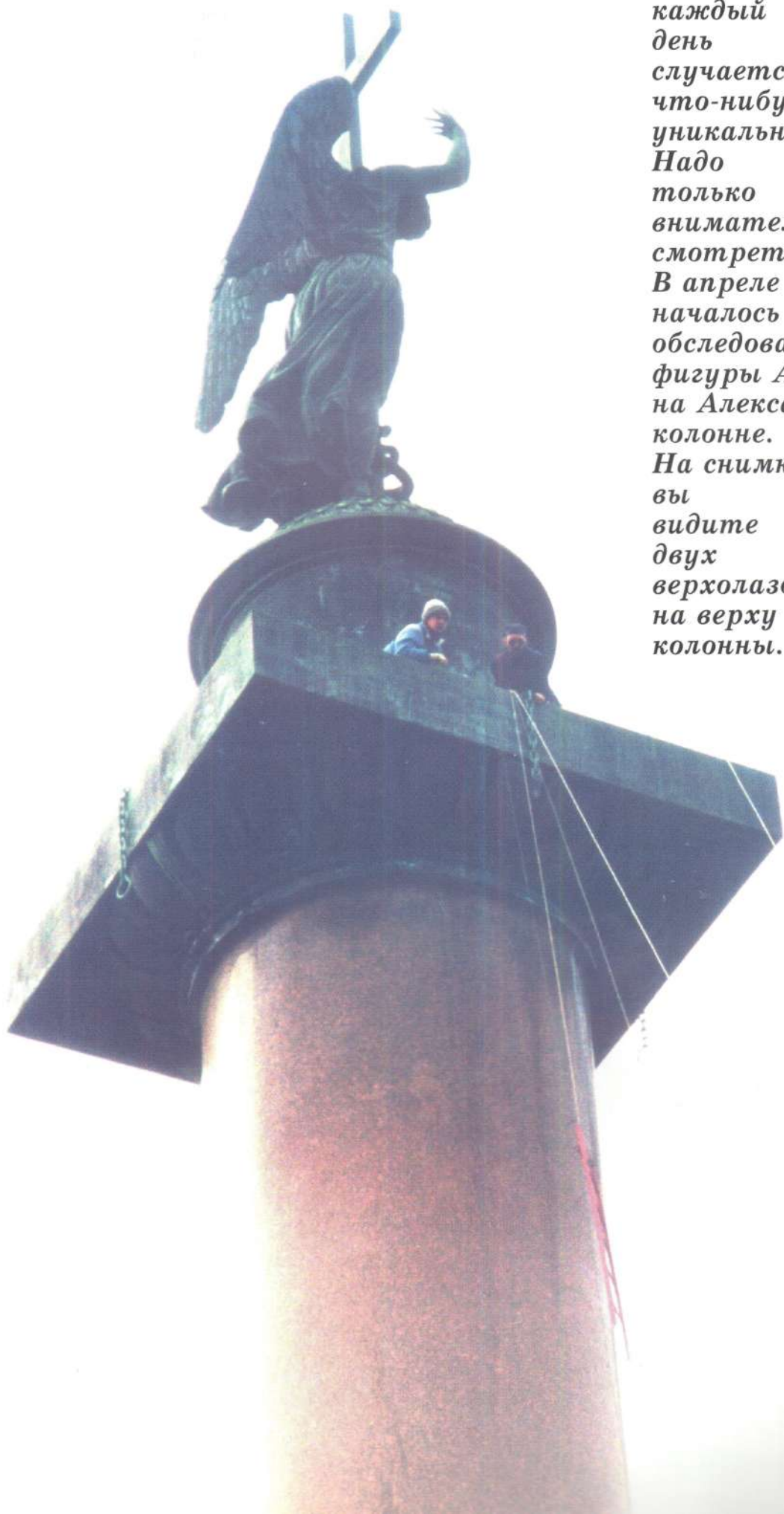


179 год



ПЕТЕРБУРГСКИЙ ДЕТСКИЙ ЖУРНАЛ
АВТОБУС
СОДЕРЖАНИЕ
Градостроительный орган
Санкт-Петербурга

*В Петербурге
каждый
день
случается
что-нибудь
уникальное.
Надо
только
внимательно
смотреть.
В апреле
началось
обследование
фигуры Ангела
на Александровской
колонне.
На снимке
вы
видите
двух
верхолазов
на верху
колонны.*



О ЧЁМ ЭТОТ НОМЕР?

Мы продолжаем рассказ о тех, кто строил наш город, кто в XVIII–XIX веках определял трассы новых проспектов и положение новых площадей.

Мы продолжаем разговор с петербургскими архитекторами. Над чем размышляет архитектор, проектируя новое здание, как возникает образ постройки, существует ли сегодняшний стиль в архитектуре, легко ли встроить новое здание в уже сложившуюся застройку, где проложат новые улицы? На эти вопросы отвечают архитекторы О.А. Харченко, М.А. Мамошин, М.А. Рейнберг.

Вы прочтёте:

О строительных планах Эрмитажа и Русского музея.

О том, как возникали названия улиц и площадей, и как это происходит сегодня.

О Василие Осиповиче Ключевском, 160 лет со дня рождения которого отмечалось в январе.

Очень хотим узнать, что вы думаете о новом строительстве в городе.

Эта тема очень остро обсуждается взрослыми.

Некоторые архитекторы и инженеры выступают против любого строительства в историческом центре.

Рассказы Учёного Архивариуса слушайте в программах **“ПЕТЕРБУРГ ВО ВСЕ ГЛАЗА И УШИ”** на Радио-Петербург. УКВ 69,47 в 10.07



СОДЕРЖАНИЕ:

Градостроительные организации Петербурга в XVIII веке
стр. 2

“Комментарий с прибавлением учёной дамы Елизаветы Юниной”
стр. 4

“Архитектором я стал не случайно”
стр. 5

“Талантлив до гениальности”
стр. 9

Большая стройка Эрмитажа
стр. 12

Выставка “Семейный портрет” в Фонтанном Доме
стр. 16

“Каждый архитектор не случаен...”
стр. 18

Наука и история дают адреса
стр. 22

Проект реконструкции территории вокруг Михайловского замка
стр. 25

“...Любовь и терпение...”
стр. 27

Нам пишут знатоки. “Наши вопросы - ваши ответы”
стр. 29

Кроссворд
стр. 32

СЛОВАРЬ



Топонимический словарь – продолжение. В этом словаре мы рассказываем о поселениях, когда-то существовавших на территории современного Петербурга. Названия этих слобод, сёл и деревень частью закрепились за целыми микрорайонами города, его улицами или площадями; многие названия попросту исчезли.

ГРАДОСТРОИТЕЛЬНЫЕ ОРГАНИЗАЦИИ ПЕТЕРБУРГА В XVIII ВЕКЕ



ТАМАРА МАЗУР
Зам. директора
Российского
Государственного
архива
Военно-морского
флота



А

Автово
(от финского *autio* – пустошь, пустынный). Историко-географическое название местности в юго-западной части города. Располагалось по обе стороны пр. Стачек приблизительно от ул. Зенитчиков на юг за Автовскую ул. Широко применяется в современном городском обиходе.

Знаете ли вы, кто руководил строительством Петербурга, кто определял его планировку? Какие ведомства за это отвечали?

Город родился как морская крепость. Морское ведомство строило верфи, крепости, заводы, жилые дома. Укрепления строила также Канцелярия Главной артиллерии и фортификации.

В 1706 году началась замена земляных валов Петропавловской крепости мощными каменными стенами. Руководила строительством специально созданная Канцелярия городских дел (с 1723 года она стала именоваться Канцелярией от строений).

Всё же, в первые годы город строился стихийно, и только после Полтавской победы строительство приняло более плановый характер. После перевода столицы из Москвы Канцелярия городских дел стала руководить планировкой города, поставкой строительных материалов, заключением контрактов на строительство с архитекторами и подрядчиками. Главой Канцелярии с 1706 по 1735 год был (с перерывом в 6 лет) У.А. Синявин. С Канцелярией были связаны архитекторы Ж.-Б. Леблон, Н. Гербель, Н. Микетти, Г. Киавери, М.Г. Земцов.

В первые годы строительством занималась ещё и Губернская канцелярия, а с 1718 года – Главная полицмейстерская канцелярия, которая контролиро-

вала выполнение царских указов в строительстве.

Чтобы упорядочить строительство в городе 10 июля 1737 года учреждается Комиссия о Санкт-петербургском строении. Ведущая роль в работе Комиссии принадлежала архитекторам Еропкину, Земцову, Коробову, определившим новые принципы градостроительства.

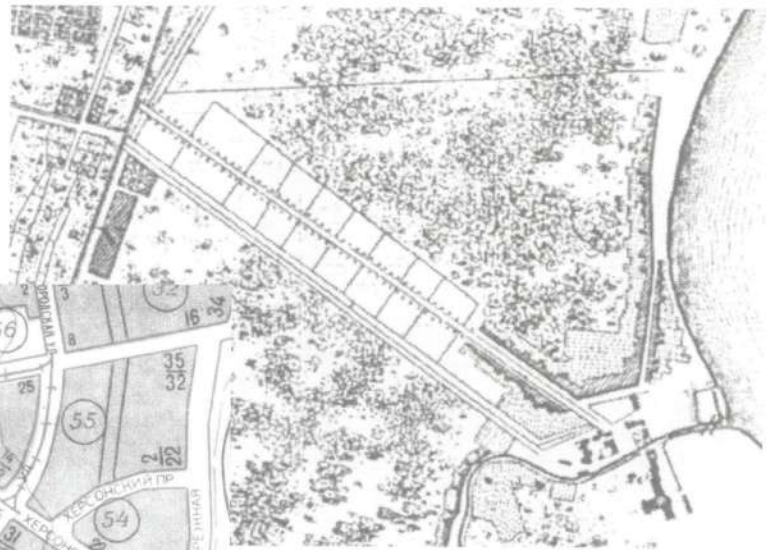
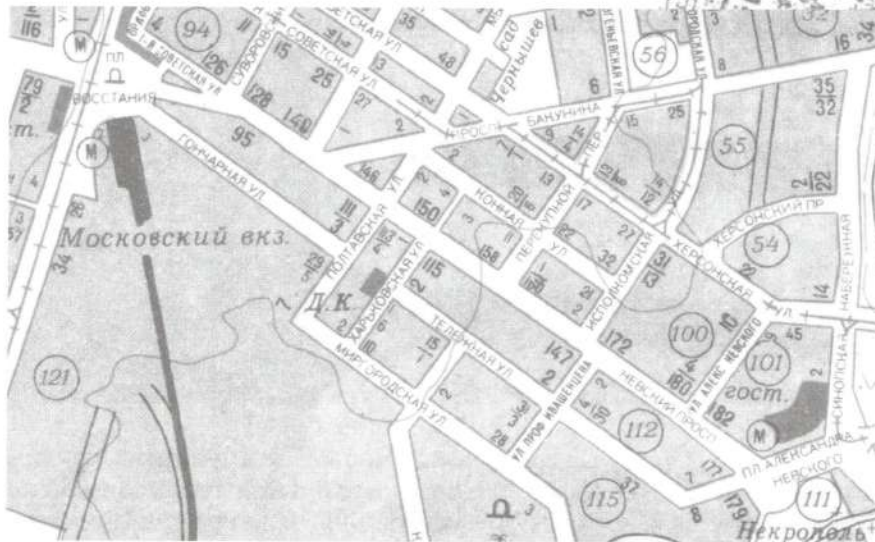
На основании инструментальной съёмки составлен генеральный план столицы. Город разделён на пять частей: Адмиралтейскую, Васильевскую, Санкт-Петербургскую, Литейную и Московскую. По плану П.М. Еропкина, за Адмиралтейским островом окончательно закрепилось значение столичного центра.

На шпиль Адмиралтейства ориентировался знаменитый “трезубец” улиц и вся планировка данной территории. Основой композиции Выборгской стороны должно было стать пятилучье, а улицы Петербургского острова ориентировались на шпиль Петропавловского собора.

Комиссия подготовила трактат “Должность – архитектурной экспедиции”. Это была первая в российской архитектуре попытка научной организации проектного и строительного дела в государственных масштабах.

В ноябре 1741 года Комиссия прекратила своё существование,

Современный план участка Невского проспекта от площади Восстания до площади Александра Невского.



План новой дороги к Невскому монастырю, предложенный Комиссией, 1737 г. Верхняя дорога — нынешний Невский проспект.

и её функции были переданы Главной полицмейстерской канцелярии. Строительные работы объединял и координировал архитектор М. Земцов.

В 1740–1760 годах город развивался по планировочным проектам, разработанным Комиссией. Особое внимание уделялось созданию архитектурных ансамблей.

Во второй половине XVIII в. Санкт-Петербург становится политическим и экономическим центром России. Положение государства, его международный престиж требовали создания подобающего внешнего облика столицы. Лицо города — берега Невы — решено было застроить монументными зданиями, которые составили бы единый архитектурный ансамбль. Выполнение этих задач было возложено на учреждённую 11 декабря 1762 года Комиссию о каменном строении Санкт-Петербурга и Москвы. В состав Комиссии в разное время входили А.В. Квасов, И.И. Бецкой,

З.Г. Чернышев, Н.И. Чичерин, И.Е. Старов.

В основу градостроительных программ был положен проект, разработанный А.В. Квасовым в 1764 году, в котором главной стала идея создания целой системы новых площадей в центре города. К началу осуществления проекта были начаты и работы по составлению Аксонометрического плана Санкт-Петербурга 1765–1773 годов, вошедшего в историю под именем его создателей — П. Сент-Илера, А. Горохвостова, И. Соколова. В своей основной части план А. В. Квасова был осуществлен. Градостроительные идеи, заложенные в нём, легли в основу работы зодчих.

Комиссия о каменном строении Санкт-Петербурга и Москвы существовала до 1796 года. Результатом её деятельности стали гранитные набережные и мосты Петербурга, сплошная застройка улиц вдоль “красных линий”.

Бочарная слобода.
Историко-географическое название местности на правом берегу Невы.



Располагалась приблизительно между Арсенальной ул. и ул. Михайлова.

В слободе жили работавшие для армии и флота пивовары и бондари (бочары).

Название слободы перешло и на Спасо-Бочаринскую церковь, устроенную здесь повелением Петра I в 1714 году. Церковь несколько раз перестраивалась до 1917 года, а в 1932 была уничтожена. Сейчас на её месте разбит сквер, который старожилы называют Бочаринским.

“КОММЕНТАРИЙ С ПРИБАВЛЕНИЕМ УЧЁНОЙ ДАМЫ ЕЛИЗАВЕТЫ ЮНИНОЙ”



Кстати, ребята, ответьте на следующие вопросы:

- когда большая проспективная дорога, основанная Петром, стала называться Невской перспективой?
- когда Невская перспектива стала называться Невским проспектом?
- почему употреблялись такие слова, как “перспектива” и “проспективная”? Что они означали?



Веселый поселок. Историко-географическое название местности в юго-восточной части города. Поселение немецких колонистов располагалось на правом берегу Невы вдоль Дальневосточного пр. к югу от ул. Дыбенко. Широко применяется в современном городском обиходе. Сохраняется в наименовании муниципального округа.

Чем был русский город до Петра I? Разбросанные безо всякой системы дома, перемежаемые огородами и конюшнями, кривые улицы... Город был скоплением построек, разве что обносили его мощной стеной...

Опираясь на европейскую градостроительную науку, Пётр совершил переворот в строительном деле. Эта наука была разработана ещё в Древней Греции и доведена до совершенства в эпоху Возрождения в Италии, Германии, Франции, Голландии... Ещё до начала строительства “Санктпетербурха”, по указанию Петра, на русский язык переводятся известные труды Палладио “Четыре книги об архитектуре”, Виньоли “Правило о пяти чинах архитектуры” и другие. Пётр посылает в Голландию и Германию молодых мастеров учиться архитектурному делу. Среди них, ставшие позже выдающимися архитекторами Михаил Земцов, Иван Коробов, Пётр Еропкин.

Вы не поверите, но в допетровской России почти не было городских планов и даже чертежей возводимых строений. Очень условные зарисовки городов встречаем на древнерусских иконах. А приблизительные планы городов появились только в конце XVII века. О чертежах на Руси и вовсе не знали.

Вы спросите, как же велось строительство? Артели мастеров строили, полагаясь на опыт и интуицию, глядя на готовые образцы. Планы же и чертежи заменялись словесными описа-

ниями будущих построек: “...от нижних до средних мостов по три аршина...”, “... до поволок по четыре аршина...”, “... двое зубцы покрыть в два тёсу...”. Это, представьте себе, фрагменты “чертежа” древнерусского мастера.

Теперь о Канцелярии городских дел: организована она была на военный манер, для архитекторов были учреждены чины — от капрала до генерала. Например, глава Канцелярии У.А. Синявин был обер-комиссаром. А сто лет спустя Комитет для строений возглавил генерал-лейтенант А. Бетанкур...

Ещё во времена правления Анны Иоанновны на плане Петербурга в результате работы учрежденной ею Комиссии от строений появляется “вновь проложенная перспектива к Невскому монастырю” (сейчас это Гончарная и Тележная улицы). Только в 1753 году длинное и неудобное название стали заменять на другие, более короткие: Новая Перспективная (сейчас это Гончарная улица), Невская Перспективная (сейчас это Тележная улица). Часть дороги, пробитой ранее от Лиговского канала до Невского монастыря, стали называть “Старой перспективой к Невскому монастырю”, что постепенно превратилось в Старо-Невский проспект — неофициальное, но прочно вошедшее в городской обиход название.

Ну вот, пожалуй, и всё. Может быть, ещё понадобятся мои комментарии? Тогда, пожалуйста.

АРХИТЕКТОРОМ Я СТАЛ НЕ СЛУЧАЙНО



*Окончание беседы
с главным
архитектором
города
Олегом Андреевичем
Харченко.
Начало в №1, 2001.*

Я являюсь соавтором Ушаковской развязки. Скромность — хорошее качество, но иногда хочется, чтобы люди узнали, что творится в душе и голове человека, который несёт за что-то персональную ответственность. В судьбе Ушаковской развязки я играл ключевую роль. Мне, как главному архитектору, предстояло выбрать, по какому варианту идти. Было два принципиально разных варианта: пустить дорогу по набережной через туннель или поднять дорогу на эстакаду. После сравнения многих показателей — экономических, временных, архитектурных — я пришел к выводу, что можно рискнуть и сделать эстакаду. Эта проблема рассматривалась и раньше, но в прежних проектах мост был очень некрасив. И мы начали рисовать с коллегой Женей Герасимовым новый мост. Рисовали много. Искали технические решения, искали ритмику. И придали эстакаде образ военного корабля, учитывая, что рядом — Военно-морская Академия. Используя металлические клёпаные конструкции, мы возвращались к образам эпохи модерна.

Когда город готовился к роли Олимпийской столицы, я возглавил команду, которая создавала проект пространственной организации Олимпийских игр в Петербурге. Я предложил создать транспортный коридор, который объединил бы все основные точки проведения игр. Так родился проект Западного скоростного диаметра. И хотя Олимпиада у нас не состоялась, от идеи транспортного коридора, который выполняет очень важные для города транспортные задачи, мы решили не отказываться...

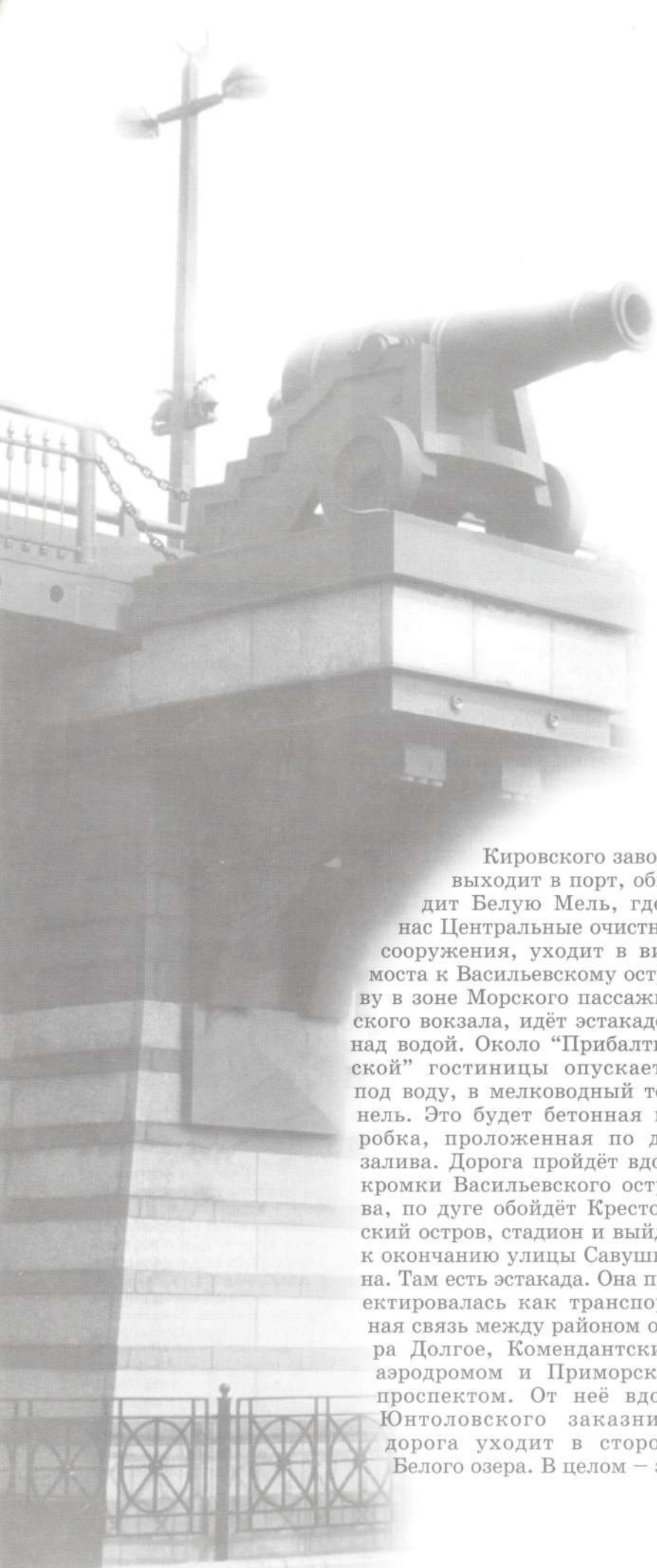
Где будет проходить этот коридор?

Исторически сложилось, что основной транспорт движется через город по диагонали с севера на юг, со стороны Финляндии в сторону Москвы. Это основное транспортное направление. А дальше к этому подсоединяются морской порт, аэропорт, железные дороги...

Наш коридор начинается с Московского шоссе. У Шушар, приходит на Киевское шоссе в зоне аэропорта, потом идет на северо-запад к Морскому порту, через Кубинскую улицу, пересекает проспект Стачек вблизи



Галтеев остров — новгородское название территории в черте современного Петербурга от реки Славянки до Черной речки (примерно до Обводного канала) на левом берегу Невы, возникшее еще в XIV веке. Здесь было несколько словенских деревень и Галтеев погост — поселение церковнослужителей. Название постепенно вышло из обихода и осталось только в исторических документах.



Кировского завода, выходит в порт, обходит Белую Мель, где у нас Центральные очистные сооружения, уходит в виде моста к Васильевскому острову в зоне Морского пассажирского вокзала, идёт эстакадой над водой. Около “Прибалтийской” гостиницы опускается под воду, в мелководный тоннель. Это будет бетонная коробка, проложенная по дну залива. Дорога пройдёт вдоль кромки Васильевского острова, по дуге обойдёт Крестовский остров, стадион и выйдет к окончанию улицы Савушкина. Там есть эстакада. Она проектировалась как транспортная связь между районом озера Долгое, Комендантским аэродромом и Приморским проспектом. От неё вдоль Юнтоловского заказника дорога уходит в сторону Белого озера. В целом – это

около шестидесяти километров новой трассы. Примерно 22 километра по городу. Есть ещё одно ответвление, которое идет в сторону Таллинского шоссе, соединяет Красносельское шоссе с основным участком.

В дальнейшем, нам удалось привязать обе части кольцевой дороги к этому диаметру. Принято решение о начале строительства восточного полукольца. Создавая кольцевую дорогу, мы практически начинаем создавать западный скоростной диаметр – первую в городе дорогу непрерывного движения.

Раз Вы заговорили о транспорте... Вот в Стокгольме, Осло нет такого обилия машин, стоящих вдоль обочин, потому что у них масса подземных парковок. Реально ли это в наших условиях?

Вы сначала заговорили о транспортной ситуации и сравнили её с ситуацией в европейских городах, а потом свели всё к парковкам. Вопрос, конечно, сложный. Мы долго жили в условиях, когда власти решали жилищную проблему. Ориентация была на общественный транспорт, частный автомобиль был предметом роскоши, его распределение контролировалось. Казалось, что так будет всегда, и нам не грозит то, с чем столкнулись города западной Европы, Америки – с перенасыщенностью автомобилями. Я помню, мы даже потешались над этим. Любой журналист, который оказывался на западе, считал своим долгом написать о помойке, нищих и о том, что в Париже или Лондоне ходить проще, чем ездить на автомобиле. Всё это подавалось как некий ужас, как призрак “города капиталистического будущего”. А у нас проблем, мол, нет.

Сегодня “джин выпущен из бутылки”, мы за короткое время догнали западные города по этой части, и проблему надо решать. И она решается в разных направлениях, разными методами. Каждый раз учитывается

специфика города, его география, соотношение между центром и периферией, количество рабочих мест, пассажиропотоки. Есть, например, города, где объявляется запрет на движение автомобилей в исторической части. Как можно больше

ском. Вы пройдёте около 150-ти метров, пока дойдёте до двора соседней улицы. Строить здесь паркинги очень и очень сложно. А что касается подземных паркингов... У нас очень плохие грунтовые условия, катастрофически плохие.



Олег Харченко и швейцарский архитектор Марио Бота обсуждают проект Швейцарского культурного центра в Петербурге.

улиц делают пешеходными, стараются пересадить человека на подземный, общественный транспорт.

Есть, система “парк энд драйв”, когда большая масса жителей пользуется автомобилем, но живет за пределами плотно-го пятна города. Человек приезжает куда-то, оставляет автомобиль на стоянке — и добирается до работы на метро.

Наша проблема в чём? Петербург построен в эпоху, когда освоение земли стоило очень дорого, он застроен плотно. Когда я пытаюсь объяснить это властям, губернатору, я показываю сетку улиц Петербурга и рядом — Лондона или Парижа. Там планировка основывалась на размере земельного участка бюргера, оттого сетка улиц очень густая. А у нас кварталы огромные, потому что власть, я так думаю, не хотела тратиться на дороги. И создавались большие кварталы, которые потом начинали заполняться. У нас огромные глубокие дворы. Зайдите в любой двор на Нев-

Мало кто об этом задумывается, но Петербург — очень тяжёлый город, тяжёлый для строительства, для жизни. Самый большой город на такой широте. Мы занимаем гигантскую территорию. Отсюда все наши колоссальные проблемы. Наши предки были людьми очень разумными, они использовали самые передовые идеи, планируя город. Но... Как вам объяснить?... В наши дни мы столкнулись вот с чем — радиальная система привела к тому, что все основные магистрали новых районов являются продолжениями основных магистралей исторического центра. Перемещаясь с одного конца города на другой, мы едем через центр. Мы загружаем невские мосты, мы загружаем центральные улицы. Те власти, что управляли городом после 1917 года, всё откладывали решение этой проблемы на потом.

Есть ещё одна особенность нашего города. Вы знаете, что он построен на болоте. Всё основание старого города — это



Деревня.

Традиционная для Петербурга форма жилого образования коренного населения. На территории современного города имелось немало деревень: Жерновка, Ключки, Яблоновка, Усть-Славянка, а еще раньше —



деревня Койкоска на Неве, Гавгуева деревня, “вопчие” деревни Тетлевичи, деревня на Туршью ручью на Неве, рыбацья деревня Александровская Самсонова на Васильеве острове и множество других. Слово “Деревня” сохранилось в названии городских микрорайонов: Старая Деревня, Новая Деревня, где оно пишется с заглавной буквы и не сокращается.

дерево, это “лежни” – деревянные клетки, заполненные камнем, на которые уже поставлены ростверки. Либо это сваи, дубовые сваи, забитые в водоносный грунт. И любое строительство здесь, которое по неосторожности приводит к понижению уровня грунтовых вод, моментально приводит к тому, что эти сваи начинают гнить, дома начинают оседать.

Кроме того – у нас город штукатурки. В конце XIX - начале XX века у нас осознанно стали переходить к камню, потому что камень – вечный материал... Все города, построенные в камне, благоденствуют: в Париже потратились один раз на очистку, и всё – он белый, красивый, не надо ничего красить. А мы? Штукатурка – материал пористый. Она впитывает влагу, впитывает грязь, впитывает газы. Она недолговечна, краска на ней держится недолго...

Мы живём очень затратной жизнью. Иногда она нам просто не по силам. И тратиться придется снова и снова. Хотя бы на ремонт тех же фасадов...

Приходится задумываться – а что если заменить штукатурку на какие-то другие более долговечные синтетические материалы? Это, может быть, крамола в моих устах, но любить город – это одно, а лечить и заботиться о нём – совсем другое. Это надо осознать.

Вернемся к транспортным пробкам. В Москве в советские годы прорубили прямые проспекты, улицы расширили. А как быть у нас? Важно осознать необходимость решения этой проблемы...

Поставьте шлагбаум на Невском и спрашивайте водителей, кто куда едет. Окажется, что 80% потока по Невскому – это транзит: со Ржевки на Васильевский, из Невского района на Петроградскую. Это удобно, потому что ни одна из транспортных магистралей не завершена. Вот будет оформлена Синопская набережная, переходящая в набережную Робеспье-

ра, сразу уменьшится нагрузка на Невский... но возрастет нагрузка на Литейный мост.

Значит, надо комбинировать ограничение на въезд в центр и создание скоростных магистралей. Наш Комитет потому и бился за то, чтобы кольцевая дорога (восточное полукольцо) прошло максимально близко к телу города. Чтобы житель Ржевки, Гражданки или проспекта Просвещения ехал в Московский или Фрунзенский район не через центр, а по кольцу. Путь будет длиннее, но намного быстрее.

Все эти возможности должны быть описаны, просчитаны. Иначе очень скоро передвигаться по городу станет просто невозможно. Я же не случайно говорю, что моя профессия – будить людей. (Я не Герцен, конечно, и не декабрист). Но это, безусловно, нужно, иначе случится катастрофа и все будет говорить: а куда власть смотрела?

Западные города эту проблему решили. Я только что побывал в Мадриде. Там территории разделены по назначению. Есть исторический город, это стихия пешеходов. На улицах – одностороннее движение. Одна сторона для парковки, а по другой – движение. Это – первое. Второе за пределами плотной городской застройки появляются широкие многополосные дороги, которые выводят на скоростные магистрали. Город поделен на зоны, объединённые скоростными магистралями. Если нужно куда-то переместиться, ищут путь на магистраль и быстро по ней перемещаются в нужный конец города. И при этом там жалуются, что у них положение тяжёлое. Но за границей начали решать эту проблему ещё в 60-е годы. Построили огромное количество тоннелей, огромное количество развязок...

То, что мы делаем – капля в море в масштабах города-мегаполиса, на фоне дикого темпа “автомобилизации”...



Е

Екатерингоф.

Историко-географическое название местности в западной части города. Бывшая загородная усадьба. Названа Петром I по имени царицы Екатерины I. Сохранено в названии парка “Екатерингоф”, р. Екатерингофки.

“ТАЛАНТЛИВ ДО ГЕНИАЛЬНОСТИ”



ВИКТОР ЗИБОРОВ

Профессор Московского университета, академик императорской Академии наук Василий Осипович Ключевский (16.01.1841 – 12.05.1911 г.) был на редкость талантливый человеком. Историков много было и будет, а талантливых среди них единицы.

Но что такое талантливый человек?

Талант не мыслим без глубокого профессионализма. В.О. Ключевский – профессионал редкий: автор блестящих работ по истории, экономике, политике, текстологии, метрологии, нумизматике. Таланту свойственна широта интересов, и В.О. Ключевский философ, лингвист, поэт, любитель музыки.

Талант и вера. Можно ли без веры говорить людям о судьбах человечества и России, можно ли без веры воскрешать из небытия жизни давно исчезнувших людей, можно ли без веры покорять сердца своих современников? Василий Осипович был глубоко верующим человеком. Среди его афоризмов есть один, где с арифметической точностью изложена суть христианства: “Христианство – религия любви; здесь сказано все – и сущность и история”. Интересное рассуждение о православной церкви находим в его

дневниковой записи 1868 года: “Её обряд, скудный художественным развитием, всегда трезв, не туманит, не пьянит верующей мысли; формы ее богослужения, простые и сдержанные до сухости, более похожие на первые намеки, не заслоняют собой перед созерцающим умом великой истории примирения Бога и человека, вечной истины и человеческого духа, – истории, которая легла в основание нашей религии и жизни”.

Одухотворенность, профессионализм, широта интересов – достаточно этого для характеристики подлинного таланта? Нет! Сюда необходимо добавить еще и работоспособность. В поле зрения В.О. Ключевского находилась вся история России по XIX век включительно, через его руки прошли тысячи рукописей, первоисточников сырых и необработанных.

О талантливости Василия Осиповича говорят все, кто хотя бы раз имел возможность общаться с ним или слушать его лекции. Министр иностранных дел Временного правительства (1917 г.), лидер конституционно-демократической партии России П.Н. Миллюков в воспоминаниях о своих студенческих годах так определил влияние своего учителя на студентов: “Он нас подавлял



Ж

Жерновка.

Деревня, существовавшая вблизи Пороховых. Здесь целых шесть Жерновских улиц – с 1-й по 6-ю.

Все они: и улицы, и деревня получили свои названия от реки Жерновки, притока реки Охты. Когда-то она вращала жернова пороховых мельниц. Реки Жерновки уже нет – её засыпали в 1970 году.

своим талантом и научной про- ницательностью”. Другой уче- ник Ключевского – будущий ака- демик М.М. Богословский лако- нично определил эту степень – “талантлив до гениальности”.

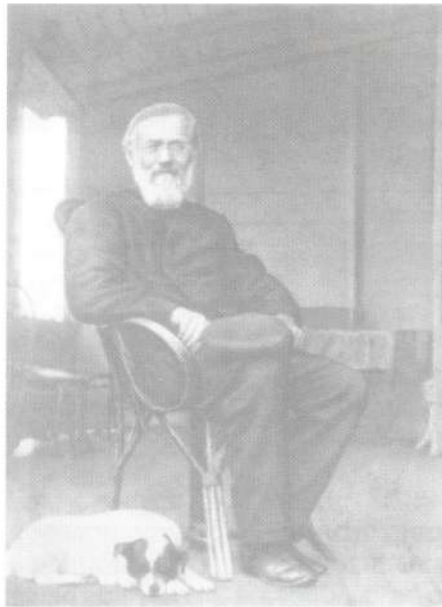
Судьба с юно- шеских лет от- метила Василия Ключевского. Работы, написан- ные им в стенах духовной семи- нарии города Пензы (его отец был священни- ком), поражали его учителей сво- ей оригинально- стью. Тяга к кни- ге, жажда знания удивительны. Вот небольшая зарис- овка из воспоми- наний его сестры Елизаветы Оси- повны Вирганской:

“Брата очень редко можно было видеть без книги в руках – обедал и чай пил, она всегда была у него. Он никогда не ложился в один час с семьей спать, всегда сидел; и когда не на что купить было свечку, он сидел с ночником, или яснее сказать в маленький ста- канчик вливалось конопляное масло и опускался фитиль. Или когда в зимнее время холодно в комнате, он брал подушку и за- бирался на печку с этим же ноч- ником и читал. Сколько раз жег на себе сорочки: задремлет и прольет его, и опять снова про- сит мать подать ему огня. Бог знает, когда он спал”.

Ключевский приехал в Моск- ву в 1861 году с верой и с семи- нарской выучкой, что позволи- ло ему поступить, сдав на одном дыхании 16 экзаменов, и блес- тяще закончить старейший Рос- сийский университет. Уже в сту- денческие годы талант молодого исследователя проявился в ог- ромной работоспособности. Темы его научных изысканий (“Сказа- ния иностранцев о Московском государстве”, “Жития святых как исторический источник”) подра-

зумевали активную работу с древнерусскими и иностранны- ми письменными источниками, которые в большинстве своем не были опубликованы. Сотни ру-

кописей прошли через сознание ученого, вопло- тившись в кни- ги, обязательные для всех профес- сиональных ис- ториков. Приме- ром результатив- ности его иссле- дований может служить обще- принятое поло- жение: Ключев- ский – основатель Московской шко- лы источникове- дения. Приёмы его анализа пи- сьменных исто- рических источ- ников, методика



В.О. Ключевский на даче
3 июля 1909.
Фото С.И. Смирнова.

исследования – этап в развитии нашей отечественной историче- ской науки.

Отточив профессиональное мастерство на материале слож- нейших исторических источни- ков, Ключевский выступает сложившимся мастером в доктор- ской диссертации “Боярская ду- ма древней Руси”. В этой работе он точно с вершины обзирает деятельность одного из инсти- тутов нашей государственности.

Покорив одну интеллекту- альную вершину, ученый не ос- тавляется, продолжая вос- хождение к следующим. При- мером могут служить неболь- шие по объему очерки на самые разнообразные темы истории России. Среди них выделяется изящно написанная работа по одному из сложнейших вопро- сов русской истории – метроло- гии (“Русский рубль”).

С семинарии В.О. Ключевский был не только увлечен миром слова, но владел им в совершен- стве в словесных баталиях и в письменных работах. Настоя- щее же очарование языковой стихией, когда слова из своей кажущейся незначительности и



Зыбуля.

Историко-географическое название местности на Малой Охте в юго-восточной части пр. Шаумяна. Употребляется старожилками.

случайности вырастают в памятники тысячелетий, пришло к нему в университете на занятиях профессора Ф.И. Буслаева ("он растолковал нам значение языка как исторического источника"). Отсюда лекторское мастерство Ключевского, о котором помнили слушатели Духовной академии, Александровского военного училища, Высших женских курсов Гернье, Московского университета, Московского училища живописи, ваяния и зодчества, где он читал курс русской истории.

Вот лишь один пример его литературного мастерства. Ключевский говорит о творчестве Ивана Грозного: "Иван — один из лучших московских ораторов и писателей XVI века, потому что был самый раздраженный москвич того времени. В сочинениях, написанных под диктовку страсти и раздражения, он больше заражает, чем убеждает, поражает жаром речи, гибкостью ума, изворотливостью диалектики, блеском мысли, но это фосфорический блеск, лишенный теплоты, это не вдохновение, а горячка головы, нервическая прыть, следствие искусственного возбуждения. Читая письма царя к князю Курбскому, поражаешься быстрой сменой в авторе самых разнообразных чувств: порывы великодушия и раскаяния, проблески глубокой задушевности чередуются с грубой шуткой, жестким озлоблением, холодным презрением к людям".

Особенностью исторических портретов Ключевского является психологическая достоверность, основанная на детальном знании характеров, обычаев и поведения людей разных эпох. Ёмкость и глубина его литературных зарисовок достигается приемами противоречия и парадокса. Например, характеризуя царя Алексея Михайловича в превосходных тонах, он завершает описание небольшой оговоркой, полностью меняющей первоначальное впечатление: "Царь Алексей Михайлович был добрейшим человеком, славная

русская душа. Я готов видеть в нем лучшего человека древней Руси, по крайней мере, не знаю другого древнерусского человека, который производил бы более приятное впечатление — но только не на престоле". Последнее "но" неожиданно изменяет смысл предыдущего периода и заставляет читателя задуматься.

Свои мысли Ключевский умел воплощать в литой форме афоризма. Тяготел к этой литературной форме Л.Н. Толстой, но у В.О. Ключевского афористичность — это стиль мышления, также как и у А.В. Суворова.

Вершиной творчества В.О.Ключевского является "Курс русской истории", первая часть которого была подготовлена им к печати в 1904 г, а над последней - пятой он работал до последних дней жизни. В этот труд историк вложил все самое лучшее, что было присуще ему как исследователю и гражданину. Читая "Курс русской истории", мы не только знакомимся с историей нашей Родины с древнейших времен и до правления императора Александра II, мы становимся собеседниками Василия Осиповича. Он делится с нами своей духовной мощью, заражает нас ей, указывает своим творчеством каких высот может достигнуть человеческий разум в бесконечном стремлении к истине.

Огонь светильника, зажжённый Василием Ключевским в морозной ночной тишине провинциального города, озаряет нас светом немеркнущим, освещающая и обогащая сердца и разум миллионов читателей.

Творчество и сама жизнь В.О.Ключевского — пример одухотворенности русской культуры, залог интеллектуального богатства возрождающейся России. Каждому гражданину России необходимо хотя бы раз прочитать "Курс русской истории" Василия Осиповича Ключевского..

В. Ключевский



ИИ

Инструментальная слобода.

Исчезнувшее название поселения на Аптекарском острове при "Мастеровой избе", в которой с 1723 года изготовляли медицинские инструменты. В XIX "изба" стала основой инструментального завода. Название сохраняется в наименовании Инструментальной ул.

БОЛЬШАЯ СТРОЙКА ЭРМИТАЖА



Рассказывает главный архитектор Эрмитажа Валерий Павлович Лукин

Колония. Тип поселения в Петербурге, создаваемого при заводах или людьми, прибывающими из иных стран. Таковы немецкие Новосаратовская или Среднерогатская колонии, Фарфоровая колония.



К

Клочки. Историко-географическое название местности в юго-восточной части города на правом берегу Невы вдоль линии Октябрьской железной дороги. Происходит от названия деревни, оставшейся здесь после перевода Петром I основной части поселения на левый берег для обслуживания Архангелогородского почтового тракта. Закреплено в современном городском обиходе названием Клочкова переулка.

Прежде чем ответить на Ваши вопросы, хочу сделать маленькое дополнение к статье об истории Эрмитажного театра, которая напечатана в 5-м и 6-м номерах “Автобуса” за прошлый год.

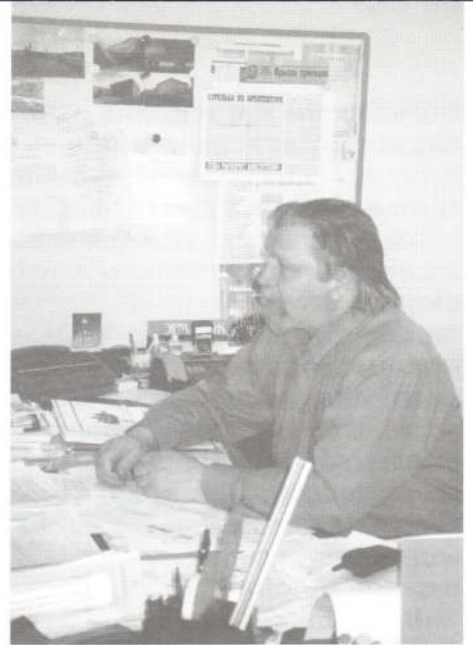
Мы завершили реконструкцию театра практически к его 200-летию. Мы восстановили сцену и занавес Гонзаго, вновь показали исторический интерьер театра. За эту работу эрмитажные архитекторы получили Государственную премию.

Давайте назовем имена лауреатов – авторов проекта.

Мои сотрудники, это – Володя Ефимов, Валера Галочкин, Григорий Михайлов и Ирэна Бурковская, и от института “Гипротейтр” Наташа Любавская... Работы велись под моим руководством.

Деятельность Отдела Главного архитектора состоит в том, чтобы сохранять здания музея и исследовать их по мере возможности во время реставрации или других работ. Мы, естественно, изучили исторические чертежи, обследовали стены, проверяли перекрытия, и убедились, что в стенах театра сохранились части дворцов, построенных раньше. Кваренги сохранил в подвальной части стены, построенные Маттарнови и Трезини.

При заключении контракта



на реконструкцию мы отметили, что при реконструкции должно быть проведено дополнительное дообследование. Оказалось, что фрагменты зданий сохранились. Реконструкцию велла финская фирма POLYMATKA. Мы тоже надевали костюмы и каски и вместе с финнами ходили “раскрывать” старые стены.

Мы не только восстановили творение Джакомо Кваренги, но получили театр с современным звуком, оборудованной сценой, с системой перевода на пять языков. И в театре кипит жизнь, идут спектакли, концерты. Вот это всё и хотелось добавить к вашему рассказу об Эрмитажном театре.

Валерий Павлович, расскажите о строительных планах Эрмитажа.

Строительные планы связаны с программой “Большой Эрмитаж”.

В Приморском районе города, “спальном районе”, где около миллиона жителей, сейчас практически нет культурных учреждений. Здесь строится фондохранилище Эрмитажа. Планировалось часть коллекции и реставрационные мастерские из Зимнего дворца, из Малого Эрмитажа вывести туда, увеличив тем самым выставочные площади музея. Но теперь у нас новый план: мы решили создать здесь Культурный центр и коллекции сделать доступны-

ми для посещения. Здесь, как и в Эрмитаже, будут проводиться экскурсии.

Экспонаты в хранилище будут расположены плотнее, чем принято в экспозиции, но все можно будет увидеть.

При введении в строй станции метро “Старая Деревня” мы поняли, что вполне можно сделать хорошую прогулочную зону от метро к нашим зданиям, пешеходную зону “Эрмитаж”. С этим проектом я ездил в Москву, показывал наш первый макет. Он, естественно, не окончательный, требует корректировки, согласований. Но он принят и, надеюсь, к 300-летию города эта “пешеходная зона” с зеленью, с фонтанами, с водными поверхностями будет открыта. Здесь мы планируем “книжные развалы”, музыкальные центры, детские площадки. Хотим сделать небольшой парк скульптуры, вынести из реставрационного корпуса на эту “пешеходную зону” небольшие мастерские, ателье керамики, стекла и т.д., где можно будет не только посмотреть современные экспонаты, но и увидеть, как они изготавливаются, как работает мастер. И тут же купить то, что понравится. Я думаю, все это будет интересно.

Много помещений мы отдаём под детский центр: изостудию, студию лепки, кружок плетения кружев. Детям не нужно будет ездить на занятия далеко в центр.

Администрация Приморского района приняла проект, губернатор взял его под свой контроль. Осталось откорректировать макет, подготовить технические условия (инженерные сети, коммуникации, объездная дорога и т.д.).

В каком стиле все это выдержано? Это новый район, где можно экспериментировать?

Стиль, в основном, будет современным. Возможно, будет ещё маленький театр для детей, перекрытый стеклянной



Макет.

(возможно, задвижной) сферой. Показывать там можно будет слайдовые и мультимедиа фильмы. Безусловно, это будет современно. Может быть, Старая деревня навеет какой-то свой образ и стилевое решение. Ещё думаем...

Кто это будет делать?

Пока этим занимаюсь я. А в бюро Генплана – Юрий Бакей. Стилевое решение мы определим сами, но разработку мы не можем сделать... Вот такая идея. Надеюсь, она будет воплощена в жизнь, потому что затрат там не очень много...

Так что же – детский центр и множество кружков будут разбросаны по павильонам?

Нет, мы отдаем под это один из корпусов (а у нас их пять). Он станет Детским центром.

Его еще не построили?

Практически все корпуса построены, кроме одного. Сейчас начинаем инженерный корпус. Фондохранилища с открытым хранением строители сдают в июне. А к сентябрю, думаю, получим административное здание. Уже готовы все помещения, инженерные коммуникации и кровля.

Каково образное решение этих построек?

Я бы сказал, что у нас получился “мавзолейный стиль”.

Хранилище по старой концепции задумывалось почти

Лахта. Историко-географическое название местности в северной части Петербурга по южному берегу Финского залива по линии железной дороги на Зеленогорск. Название происходит от финского *lahti* – залив, бухта. Название закреплено в имени Лахтинской ул., поселка Лахта в Приморском районе и ряда улиц этого поселка, в названии озера Лахтинский Разлив.



Лигово. Историко-географическое название местности в юго-западной части города.

Располагалось приблизительно в месте пересечения пр. Стачек, Петергофского шоссе и пр. Маршала Жукова.

Широко применяется в современном городском обиходе. Название закреплено в наименовании проездов и муниципальных округов.



без окон, монументальным. Но кое-где мы раскрыли окна, сделали световые фонари для реставрационной лаборатории станковой живописи. В этих корпусах будет проводиться реставрация больших батальных полотен. Во дворцах Эрмитажа нет помещений такого большого масштаба, а на это требуется 500-600 кв.м. (чтобы раскатать полотна).

Сегодня уже можно осмотреть несколько корпусов. В отделке фасадов мы применили металл с полимерным покрытием. Это долговечный материал, если нет механических повреждений, он будет стоять долго, и я думаю, что нам не придется красить фасады лет двадцать.

Эти светлые здания выделяются уже среди прочих строений. Из окон электрички по дороге в Сестрорецк можно их видеть. Кстати, попасть в комплекс будет нетрудно, рядом будет платформа железной дороги. И там есть весь транспорт: конечные пункты трамвая и троллейбуса, предусмотрены стоянки для легкового и экскурсионного транспорта...

Расскажите теперь об эрмитажных помещениях в Главном штабе. Какая часть комплекса ваша?

Левое крыло уже всё наше. Оставшиеся организации обещают выехать в этом году. В свободных помещениях, где сохранились интерьер и отделка, сейчас уже проводятся выставки. Это, прежде всего, квартира министра иностранных дел

графа К.В. Нессельроде. Мы сделали ремонт с элементами реставрации и открыли эти за-



Портрет К.В. Нессельроде. Е.И. Ботман с оригинала Ф. Крюгера.

лы. Сейчас заканчиваем анфиладу Министерства финансов. Наверное, к концу года сдела-



Роспись потолка Второй гостиной.

ем ещё два кабинета. Там очень сложная реставрация с росписью гризайль по сводам. Большинство посетителей, безусловно, пойдёт на музейную экспозицию.

А часть здания послужит коммерции. Будет небольшой Эрмитажный отель, будут рестораны, кино- и мультимедиа зал. Есть идея сделать первый этаж здания "прозрачным": из зда-



М

Морские слободы. Названия поселений морских и адмиралтейских служащих. Располагались вдоль ул. Академика Лебедева приблизительно от ул. Комсомола до Боткинской ул., между Почтамтской ул. и р. Мойкой от Вознесенского пр. до Конногвардейского пер., между ул. Якубовича и Почтамтской ул. от Вознесенского пр. до Конногвардейского пер. и др. Название закреплено в наименовании Большой и Малой Морских улиц.



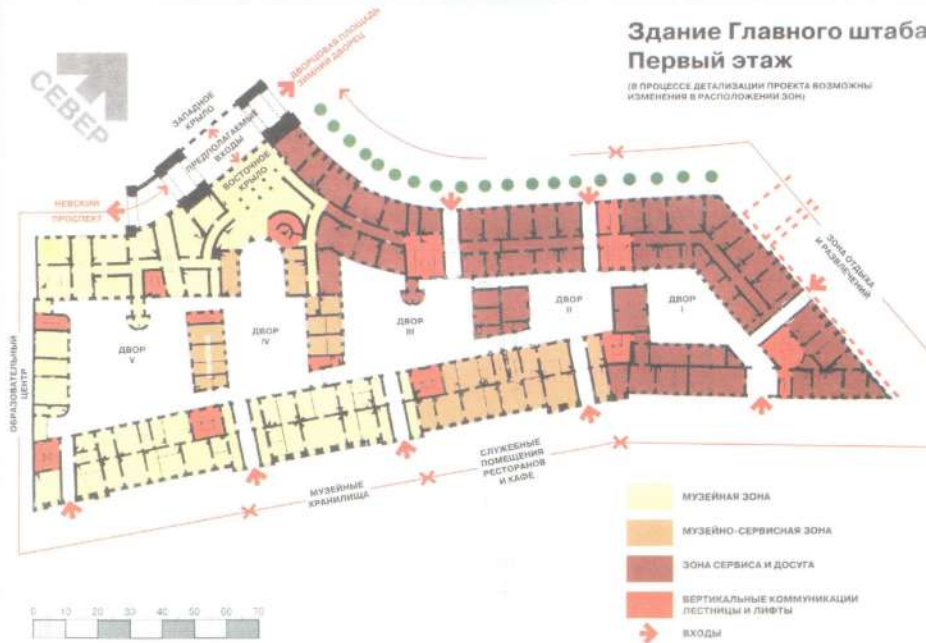
Туалетная комната графа.



Столовая.



Кабинет.



ния Главного штаба по бывшим каретным проездам можно будет выйти на Мойку. А внутри дворов хотим открыть сувенирные лавки, антикварные магазинчики, небольшие кафе. Чтобы район Дворцовой, Невского и Мойки зажил новой жизнью. Надо привлечь людей на Дворцовую. А пока она окружена воинскими учреждениями...

Сейчас мы разрабатываем концепцию Дворцовой площади. Первое желание – отнести эстраду от Зимнего дворца, потому что когда на площади проходит какой-нибудь фестиваль или концерт, у нас в Эрмитаже стекла не то чтобы вы скакивают, но, во всяком случае, дрожат. На площади должны быть только передвижные киоски, которые привозят и

увозят. Никаких строений там не нужно. Площадь должна быть спокойной и чистой.

Раз Вы заговорили о Главном штабе, расскажите о проекте подземного перехода.

Вначале была идея – связать служебным переходом здание Главного штаба и Малого Эрмитажа. Вскоре Малый Эрмитаж, освободившись от фондов (которые отправятся в новое здание), должен превратиться в выставочный зал со своим отдельным входом. Чтобы перевоз экспонатов шёл не через улицу, а крытым переходом, мы и задумали подземный переход. Но это отдалённая перспектива, к которой мы вернёмся, когда начнем реконструкцию Главного штаба.

Н

“Новый Петроград”. Частично осуществленный проект застройки острова Декабристов (район пр. КИМа, пер. Каховского).

Автор и руководитель проекта – первый главный архитектор Ленинграда (до 1938 года), член-корреспондент Академии архитектуры Лев Александрович Ильин (1880–1942).

Название применяется в исторической и краеведческой литературе.

МАРИЯ КОРОСТЕЛЁВА



Выставка “Семейный портрет”

Музей Анны Ахматовой
в Фонтанном Доме

Кураторы:
Елена Губанова,
Сергей Даниэль,
Петр Татарников,
Мария Коростелева.

Современное искусство всё время раздражает и дразнит зрителя, показывает ему язык, потому на выставках современного искусства зрителю неуютно. Он ждёт какого-то подвоха.

Однажды компания петербургских художников решила сделать выставку, на которой зрителям было бы весело и интересно. Так родилась идея экспозиции под названием “Семейный портрет”. Местом проведения выставки специально был выбран музей с “домашним” названием – Музей Анны Ахматовой в Фонтанном Доме.

Каждый приглашенный художник, а их было около сорока, должен был придумать свою небольшую экспозицию, в создании которой могли принимать участие все члены семьи, занимающиеся творчеством. В результате, получились увлекательные семейные летописи, где портреты домашних соседствовали с рисунками детей, набросками, сделанными за домашним столом, семейными фотографиями. Каждая экспозиция рассказывала свою собственную историю, не похожую на других. Рядом с торжественными и грустными семейными портретами Петра Конникова весёлые карикатуры его жены Ларисы и фотографии любимой таксы. Дмитрий Каминкер, который вместе с семьёй живёт в Озерках в старом деревянном доме, поставил свои работы на деревянные ящики, покрытые домотканым половиком.



Роберт Лотош.
“Танец.”



Экспозиция Дмитрия Каминкера и его сыновей Д

Михаил Копылков представил зрителям семейную пару из далекого прошлого. Он сделал камзол шотландского поэта Роберта Бернса и платье его любимой жены Джин Армор.



А герои Владимира Цивина — семья фараона Эхнатона и Нефертити — жили еще раньше, в эпоху Древнего Египта.



Экспозиция Льва Сморгона, его детей и внуков.

Льва Сморгона
 Марины Спивак
 Александра Позина
 Инны и Кати Позиных
 Верочки

Чтобы объединить такие разные экспозиции, в центре залов поместили три круглых стола под абажурами. На столах, заключенные в прозрачный пластиковый цилиндр, как в столбе света, стояли фотографии из домашних архивов художников. На пластике фломастером были написаны цитаты из русской литературы — из Толстого и Гоголя, Булгакова и Хармса, и сквозь эти тексты проступали лица нескольких поколений петербуржцев — бабушек и

дедушек, родителей и детей.

На этой выставке были и работы Владимира Обатнина (помните статью Сергея Даниэля в прошлом номере), были работы Льва Сморгона (о его проекте памятника, блокадным женщинам рассказывал в прошлом номере Иван Уралов)... Обо всем в короткой статье не расскажешь. Приходите сами в музей Анны Ахматовой в Фонтанном доме, ведь эта выставка была не последней...

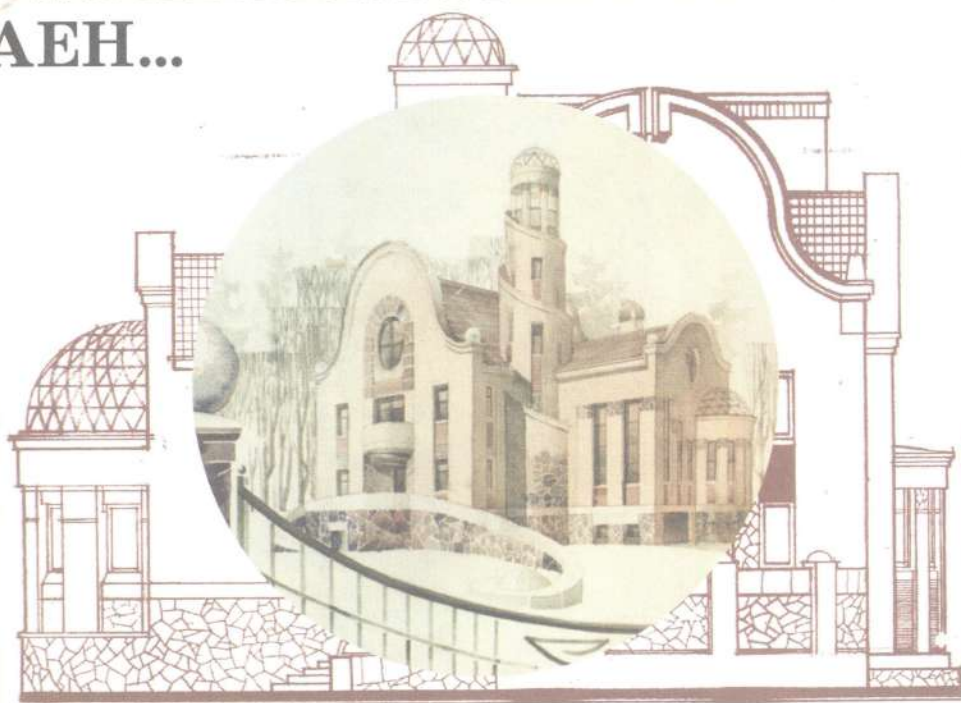


И Дашинла и Александра.

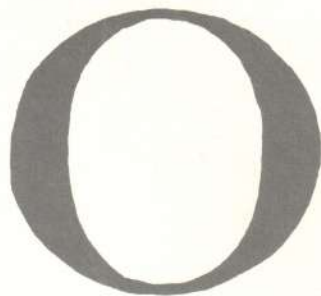
КАЖДЫЙ АРХИТЕКТОР НЕ СЛУЧАЕН...



Окончание интервью с архитектором Михаилом Александровичем Мамошиным. Начало в №1, 2001.



Охтенское селение, село на устье Охты. Историческое название одного из первых поселений на территории современного Петербурга, располагавшегося в устье р. Охты, правом притоке Невы.



Озерки.

Историко-географическое название местности в северной части Петербурга между Выборгским шоссе и линией железной дороги к северу от Поклонногорской ул. Название происходит от озёр, на берегах которых в XIX веке возник дачный посёлок. Название закреплено в именах Озёрной, Большой и Малой Озёрных улиц, Озерковского проспекта и переулков.

Начался романтический период...

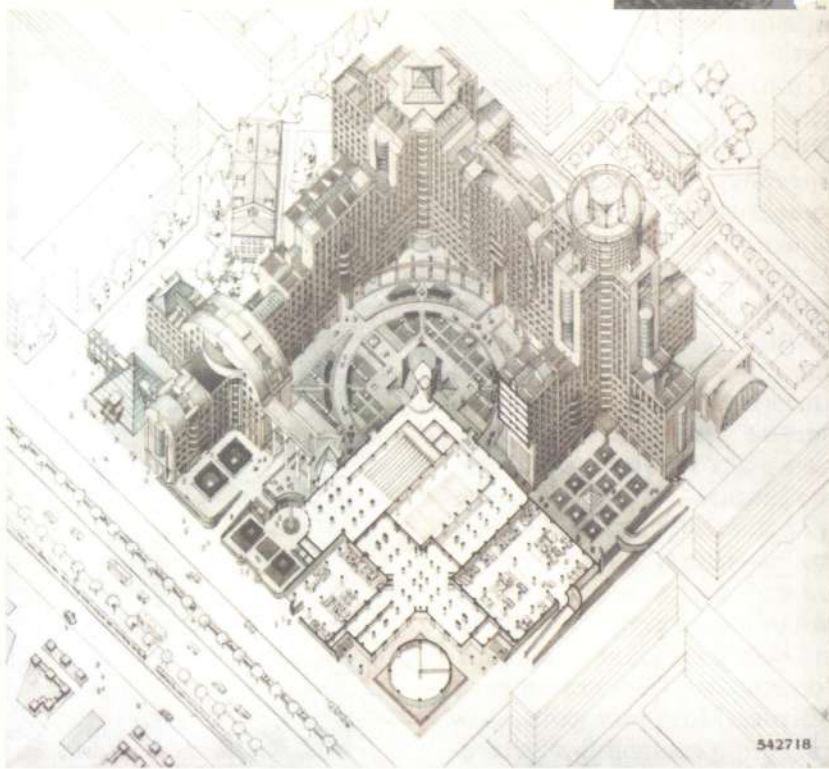
Это была попытка освоения всего того, что было упущено за 70 лет нашим архитектурным процессом. В основном, это были загородные дома (два из них – номинанты “Лучшие работы России” за разные годы). Это была не рыночная архитектура, но попытка создать жильё нового качества, создать новый характер мест обитания (я даже мебель проектировал, мне интересно было пройти все этапы).

Тогда всё, что было напроектировано в советское и в перестроечное время, стало непригодным для жизни, и произошло востребование новых архитектурных сил для решения совсем новых задач. Жильё, которое сейчас строится, абсолютно иное, чем жильё 70-80-х и начала 90-х годов.

Наверное, каждый архитектор должен пройти работу с частным клиентом. Я прошёл через это. Но вскоре я стал заниматься большими жилыми комплексами. Например, комплекс на тысячу квартир строится у станции метро “Пионерская”. Интереснейший экспе-

римент начинается на Ланском шоссе, напротив кинотеатра “Максим”. Это жилой комплекс “Ланской квартал” – грандиозное сооружение, примерно на 4 тысячи жителей. Дом с магазинами, паркингом – всем, что нужно для жизни. И архитектура там будет очень интересная. А поначалу был конкурс, в котором участвовали лучшие городские архитектурные коллективы. Мой коллектив победил. Помню, я приехал из Канн, участвовал в выставке MIPIM - 1999. Это ежегодный сбор европейских инвесторов, архитекторов, подрядчиков; приезжают туда и американцы. Происходит всё в том дворце, где проходит знаменитый кинофестиваль. Познакомился я с людьми, чьи работы раньше видел только на страницах книг и журналов. Представить себе не мог раньше, что я побываю там, познакомлюсь с Энджени Конном, Чапманом Тайлором... Это, конечно, было как дар с небес. Возвращаюсь, воплощаю свои впечатления и побеждаю в конкурсе...

Так вот, этот проект – попытка совместить современный ар-



542718

хитектурный процесс с питерскими традициями. “Ланской квартал” – это гигантский курдонёр (то есть, парадный двор). Это будет ещё одна петербургская площадь, где каждый дом будет выстроен в своём стиле – многие площади Петербурга “мозаичны” в плане стиля. Короче, это будет интересный крупномасштабный социально-архитектурный эксперимент...

Каждый архитектор что-то делает для души...

Да, у меня это – часовня рядом с местом дуэли Пушкина. За этот проект я получил Золотую Пушкинскую медаль. Сейчас рассматривается возможность включения часовни в проект “300-летие Петербурга”.

Но я вижу, Вас заинтересовал макет у меня на столе. Это – к Российскому закрытому конкурсу на строительство Кафедрального собора в Архангельске. Этот проект – совершенно новое прочтение северных традиций, так сказать, “идея нордизма” в бетоне.

То есть, собор будет из бетона?!

Ну почему нет? На бетон хорошо ложится краска, храм бу-

дет красиво выглядеть. Чем белокаменная церковь отличается от белёного бетона? Храм Христа Спасителя тоже построен из бетона...

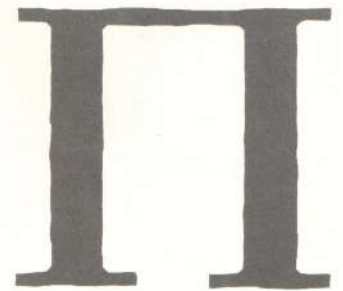
Меня волнуют три темы: **Первая** – это, конечно, классика. Отличительная особенность Петербурга в том, что он пронизан классикой. Даже петербургский авангард 20-30-х годов XX столетия – он мягкий, гуманный, с маленькими “цитатами” на вечные классические темы. Это делает его не агрессивным, не бездуховным, а тёплым и уютным (в отличие от “странных авангардных штук” в Москве тех же лет).

Вторая тема – интерес к регионализму: Петербург – северный город, часть балтийского региона. Наверное, поэтому здесь уместны постройки нордического плана. Север – это ещё один исток духа Санкт-Петербурга...

А как это выражается в материалах, в форме, в объёмах?

Наиболее полно это выразилось в эпоху модерна в начале века. Северный модерн в Петербурге намного уместнее южного (Испания, Франция, Австрия)

Пески.
Историко-географическое название не подверженной наводнениям местности в центральной части города, по обе стороны Суворовского пр. в районе Советских улиц. Применяется старожилками района.



Переведенские слободы.
Поселения, образованные в результате “переведения” людей из обжитых мест на новые (Охтенские Переведенские слободы; Переведенская слобода, находившаяся между Казанской ул. и наб. кан. Грибоедова приблизительно от Гороховой ул. до Фонарного пер. и др.)



Рублевики.
Историко-географическое название местности к востоку от пр. Энергетиков вблизи шоссе Революции.

Р

Ручьи.
Историко-географическое название местности в северной части города. Располагалась по обе стороны Гражданского пр. приблизительно от пр. Науки к пр. Просвещения. Широко применяется в современном городском обиходе. Название произошло от ручьев, впадавших в р. Большую Охту, и закреплено в наименовании железнодорожной станции.

или среднероссийского, более уместного в Москве. Архитектура Стокгольма и Хельсинки, безусловно, повлияла на петербургскую... Но не надо забывать, что Петербург в прошлом – это северо-восточная провинция Европы, и архитектурная мода, которая рождалась в Вене или Париже, всегда доходила до нас.

Сегодня мы, кажется, снова – впервые с тех времён – начинаем жить в одном времени с Европой.

Третья тема, которая меня волнует – это современная архитектурная проблематика High-Tec, в частности – стеклянная архитектура. Стекло, металл... Эти идеи мы воплощаем сейчас в комплексе для компании “Балтика”. Вот посмотрите, это – главный вход в здание компании. Мне кажется, что имиджу современной высокотехнологичной компании должна соответствовать современная высокотехнологичная архитектура. По существу, это “техногенное мышление”.

У человека далёкого от архитектуры иногда возникает такое ощущение: всё уже построили, все стили какие можно уже созданы. Что дальше?

Знаете, примерно такие же мысли приходили людям в голову ещё в 70-е годы. Первым об этом всерьёз заговорил Ле Корбюзье. Все придумано, больше ничего делать не надо. На земле вскоре наступят гармония и порядок, и давно понятно, куда идти.

С тех пор человечество много раз “ходило” туда-сюда. Мы уже говорили о том, что архитектура – явление более основательное, более капитальное, чем другие искусства. Архитектура как бы подводит итог эпохи. Как Вы помните, модерн в живописи начался с графики Бердсли, архитектура намного позже обратилась к модерну. Кинематограф, музыка, литература, живопись формируют проблематику, которая едина для любых видов искусства. Архитектура же завершает процесс,

подводит итог культурной эпохи и как ничто другое напоминает людям об ушедшем времени. Невозможно представить себе, что человечество может остановиться в своих исканиях. Но каждый этап движения вперёд архитектура “материализует”.



Но давайте вернемся к современности, к Вашим постройкам.

Вот жилой комплекс у метро “Пионерская” на пересечении Комендантского проспекта и проспекта Испытателей. Он был задуман 4 года назад. Гигантские темпы строительства объясняются только гигантским масштабом: там должно быть более тысячи квартир, это около 120 тысяч квадратных метров. Тут была предпринята попытка создания такой архитектуры, которая “была бы в Петербурге”, если бы не прервалось её развитие в 1917 году. Была некогда замечательная эпоха ар-деко – первые американские небоскрёбы, роскошь, импозантность (в Европе тоже была такая архитектура). Я представил, как это могло быть в Петербурге, но добавил чуть-чуть “нордического романтизма”.

Или вот гараж в Волынском переулке – он тоже имеет свою культурологическую подоснову. Так получилось, что этот участок в Волынском переулке не успели застроить до войны. Ну а если бы тут начали строить в то время? В 1902 году –

закончили строить ДЛТ (Дом магазина Гвардейского Экономического общества), а в 1906 году Огюст Пере построил в Париже первый паркинг для “Рено”. Я представил себе, что строящая ДЛТ компания Вирриха – Виррих, Кричинский, Боткин, Васильев, Падлевский – затем строит паркинг, как “Рено” в Париже. Я люблю этих архитекторов, и потому попытался построить так, как “могли бы” построить этот паркинг они в 1906 году. Может это кажется странным...

На Поклонной горе будет нечто совсем иное? Я имею в виду “небоскребы”.

Однажды я предложил достаточно проработанную идею строительства высотных домов в Петербурге (более 25 этажей), и считаю, что как раз в этой части города это возможно. Но пока этот вариант находится на рассмотрении, как один из потенциально возможных.

А что Вам более всего интересно в Вашей работе?

Мне интересно искать в изобразительном ряде прошлых времен современно звучащие вещи. Сегодня звучат одни вещи, завтра – другие. Изобразительный ряд классики, например – его хватит на всю жизнь. А если самому удаётся создать что-то совсем новое – это вдвойне интересно и радостно!

Как Вы работаете?

Сначала рисуете на бумаге или сразу садитесь за компьютер?

Я долго вынашиваю все в голове и когда рождается идея начинаю рисовать... Делаю сотни различных эскизов, пытаюсь найти чистый изобразительный эквивалент идее, а уж потом это отдается в компьютерную обработку. А начинается работа в голове. Начинать за компьютером нельзя. Он накладывает определённые рамки на тебя, стандартизирует... Но проектировать без компьютера уже тоже невозможно...

А что Вам не нравится в современных постройках?

Не нравится непрофессионально сделанная работа. Мне просто жаль заказчика, который выбирает такого архитектора, с кем “удобно” работать. Он заставляет такого архитектора строить то, что хочет, не считаясь ни с чем, и, в результате, появляется то, чего просто не должно быть. Вы, наверное, знаете такие постройки. Кто бы ни был заказчик, архитектор обязан строить нечто достойное города, а не только нечто удобное для заказчика. Это – момент профессиональной искренности, профессиональной честности архитектора. Архитектор должен помнить, что строит вещь, которая будет стоять века...

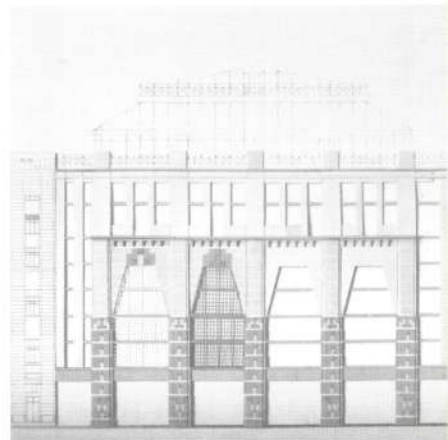
Какой Вы видите сегодня ситуацию в архитектуре Петербурга?

После революции Россия была выбита из общеевропейского архитектурного процесса, и архитектура стала одним из “винтиков” в государственной идеологии. Надо отдать должное архитекторам старших поколений: они сохранили нам Петербург. Ведь Петербург словно “застыл” после Первой мировой войны. Представьте себе, что если убрать из центра города автомобили, вернуть извозчиков и конку, то мы, буквально, окажемся в Петербурге начала XX столетия.

Сегодня происходит возвращение архитектуры в лоно искусства, культуры. Наше поколение стало хранителем тех традиций, которые были прерваны в советское время.

Что же всё-таки означает Ваша фраза что каждый архитектор не слушает?

Я учился у Анатолия Ивановича Кубасова, он был учеником Ноя Абрамовича Троцкого, который, в свою очередь, ученик Ивана Александровича Фомина и т.д. – каждый петербургский архитектор имеет своё генеалогическое творческое древо. Пожалуй, именно это объясняет феномен петербургской архитектурной школы с 300 летней историей.



Слобода.

Традиционная для Петербурга форма поселения некоренного народа, пришлых, “переведенных” людей. Множество слобод образовывали полки Петербургского гарнизона, рабочие заводов, монастырские крестьяне и служители: Пушкарская и Матросские слободы, Каретная, Свечная и Кузнечная слободы, Греческая и Немецкая слободы, Новые и Офицерская слободы, Прядильная и Переведенские Охтенские слободы. Названия многих слобод сохранились в именах петербургских улиц.

С

Сосновка.

Историко-географическое название местности в северной части города. Располагалась по обе стороны Политехнической ул. и Тихорецкого пр. от пл. Мужества до Светлановского пр. Широко применяется в городском обиходе, наименовании муниципального округа.

НАУКА И ИСТОРИЯ ДАЮТ АДРЕСА



АРКАДИЙ ВЕКСЛЕР,
член Топонимической
комиссии
Санкт-Петербурга



Один из первых указателей.
Мрамор. 1768 г.

Дворцовая.
Dwortsowaja.

Один из первых указателей.
Мрамор. 1768 г.
(Табличка восстановлена в 1969 году.)

Мы давно привыкли к табличкам на угловых домах: название улицы, стрелка через черточку — номера первого и последнего домов в квартале. И будто всегда так было. А ведь город скоро отметит свое трехсотлетие, значит найдется улица, которой почти столько же лет! Однако нет в городе улиц — ровесниц Петербурга.

Правда, на современной карте города есть названия и постарше его! Это названия поселений, когда-то существовавших на территории города, но со временем исчезнувших под его широкими проспектами, просторными площадями, переулками. Названия слобод, сёл и деревень достались Петербургу от его предшественников — финских или шведских, ижорских и лопских, словенских и корелских поселений, во множестве разбросанных по берегам рек и озер, среди лесов и болот нашего северного края. Каких только ни было названий! (Если название непонятно — полистай наш словарь.) “Тавгуева деревня” и деревня на Словене на Неве, Кальюла и Аутио, село Лахта, “сельцо на усть Охты”, “вопчая” деревня Тетлевичи, Койкоска на Неве, на Туршую ручью на Неве, “вопчая” рыбачья деревня Александровская Самсонова на Васильеве острову...” Эти названия и встретили царя Петра, когда он заклады-

вал на Заячьем острове крепость Санктпитебург.

Прокладывать улицы на болотистой территории Петру было недосуг, впору бы защитить этот край от шведов, найти места повыше да посуше для своих любимых полков, пробить дороги между полковыми слободами, освоить берега рек. А преемникам Петра Великого нужно было строить новую российскую столицу, прокладывать улицы и находить им достойные имена. И первой этим нелегким делом пришлось заниматься императрице Анне Иоанновне. Вернувшись в 1732 году из Москвы в северную столицу, она создает “Комиссию о Санкт-Петербургском строении” и поручает артиллерии поручику фон Зихгейму “снять точный план столичного города Санкт-петербурга”.

Это было сделано, и 20 апреля 1738 года императрица утвердила “Реестр Адмиралтейского острова улицам, каналам, мостам, эллингам, площадям и лугам, как оные по Комисскому рассуждению впредь именовать”. То был первый законодательный топонимический акт. За ним последовал второй императорский указ (от 20 августа 1739 года), после которого в Санкт-Петербурге появилось уже более 150 официально установленных названий. Среди них Верхняя и Нижняя Набережные,



Тентелева деревня.
Существовала в юго-западной части Петербурга восточнее пр. Стачек к северу от парка им. 9-го Января в Кировском районе. Называлась так от реки Тентелевки, засыпанной в 1920-е годы. Сохраняется в воспоминаниях старожилов и городском фольклоре.



Домовый указатель 2000 г.
Выполнен на полированном мраморе.
Красиво, но не читается.

Красная улица, Большая Немецкая и Старая Дворцовая улицы, Невская, Средняя и Вознесенская Проспективные улицы, Адмиралтейский канал, Мастерской и Галерный каналы, Конюшенный, Белый и Цветной мосты через Мойку (а «Красному, Зеленому и Синему мостам оставить звания, как ныне именуются» – читаем в документе того времени).

Указы императрицы установили порядок введения уличных названий в Петербурге, который с тех пор почти никогда не нарушался: устанавливает названия комиссия специалистов («по Комиссскому рассуждению»), а утверждает – государь император. Но пройдет немало лет, и 8 марта 1768 года последует указ Екатерины II петербургскому генерал-полицеймейстеру, поручающий лично ему «окрестить» безымянные улицы. К чему приводило такое «крещение» известно: в городе появлялось множество одноименных улиц, либо улиц и переулков с бессмысленными названиями Новых, Безымянных... Возникали путаница и неразбериха.

К практике первых топонимических актов в Петербурге вернулись только во второй половине XIX века: в 1857 – 1859 годах были изданы указы Сената об упорядочении системы названий всех городских

проездов, обоснования выбора того или иного нового названия или замены устаревшего названия новым. К такой работе власти привлекали ученых – архитекторов, историков, географов, филологов, представителей полиции, почты, пожарных; названия должны были быть краткими, исторически точными, запоминающимися. Потом все предложения рассматривали специалисты городской управы, гласные (депутаты) городской думы – благозвучно ли название, отражает ли историю Петербурга, соответствует ли облику улицы, сочетается ли с названиями ближайших улиц, сколько будет стоить введение нового названия.

С течением времени в Петербурге выработались достаточно строгие требования к наименованию новых улиц: их названия могли происходить от посвященный храмов, фамилий или профессий людей, воинских и морских званий, названий государственных учреждений, городов России и Петербургской губернии. При этом название должно подчиняться всем правилам русского языка. Нельзя было вместо названия «Невский проспект» или «Кленовая аллея», «Конногвардейский бульвар» или «Большая Зеленина улица» писать «проспект Невский», «аллея Кленовая», «бульвар Конногвардейский», «улица



Домовые указатели требуют постоянной заботы.



Усть-Славянка, деревня на Словене на Неве.

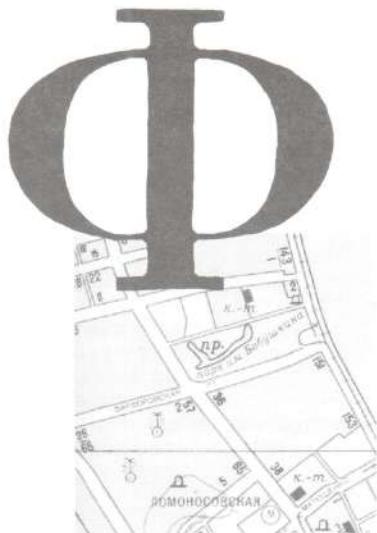
Современное и историческое названия одного из первых поселений на территории современного Петербурга, располагавшегося в устье р. Славянки, левом притоке Невы.

Урочище, часть местности, отличная от окружающего ландшафта. Например холм, заболоченная котловина, с достаточно однородным почвенно-растительным покровом.



Невский проспект, 11
Невский проспект, 102
Б.П. Петроградской стороны, 33

Безумные сокращения и пренебрежение правилами русского языка приводят к недоразумениям и нелепостям.



Фарфоровая колония. Поселение в юго-восточной части Петербурга на левом берегу Невы при Фарфоровых заводах. Память об этом поселении сохранена в названии Фарфоровской ул. в Невском районе.

Большая Зеленина"! (Такие ошибки, к сожалению, бывают и в нашем журнале, и мы приносим читателям свои извинения за них.) Названия должны были склоняться по падежам так, как того требует грамматика: "Мы идем по Большой Зелениной улице", "Гостиный Двор расположен на Невском проспекте". Кроме того, в Петербурге было принято опускать в названии слова "улица", "проспект". Скажите: "Я бегу по Садовой" – и вас поймет каждый. Только в 1900-х годах появились наименования, использующие слова-названия в родительном падеже: "улица Гоголя", "улица Жуковского", "проспект Императора Петра Великого". Но неудобно стало использовать такие названия: обязательно надо было говорить "улица", "проспект", а то получается: "Мы пришли на Гоголя" – посмотреть на Гоголя? – просто жуть!

После революции 1917 года власти очень внимательно стали следить за городской топонимикой, беспощадно заменяя названия, кажущиеся устаревшими или напоминающие новой власти о ее противниках. Так исчезли названия, связанные с деятельностью церкви, посвящения святым, истории Петербурга, полкам императорской гвардии, связанные с фамилиями дворян, купцов, военных. На их месте появились названия с именами революционных деятелей, комиссаров – названия-символы, одинаковые для всех городов и сёл России, Украины, Кавказа, Прибалтики, Средней Азии. А в Ленинграде исчезли многие исторические питерские названия: Невский, Владимирский, Литейный проспекты, Садовая и многие другие. Мы жили словно в другом, совершенно незнакомом мире: не на Невском, а на проспекте 25 Октября, не на Садовой, а на улице 3 Июля...

Такая формалистика перестала устраивать даже партийное руководство города, и нака-

нуне полного освобождения Ленинграда от блокады 13 января 1944 года многие улицы города вновь обрели свои славные имена.

С конца 80-х годов Топонимическая комиссия в нашем городе вновь состоит из учёных, деятелей культуры – знатоков истории города, специалистов-филологов. Состав комиссии утверждает губернатор Петербурга. Прежде чем присвоить название новой магистрали, члены комиссии изучают историю местности, где она проходит, ищут названия старых поселений и их улиц, если новостройки расположились на ранее застроенных местах, предлагают название, основанное на петербургских топонимических традициях.

В комиссию обращаются жители города, городские организации с просьбами вернуть некоторым улицам их исторические названия или назвать их в честь какого-то конкретного человека, завода, события. И если это находит поддержку в комиссии и утверждается губернатором, на карте города появляются новые названия. Так в городе возникли Австрийская и Гамбургская площади, Соломахинский проезд, Иоанновский, Агатов, Клочков, Сомов переулки и еще немало новых названий. Так вернулись исторические названия Галерной, Большой и Малой Морским улицам, Шпалерной, Захарьевской, Фурштатской, Теряевой улицам, Графскому и Спасскому переулкам, Зеленому мосту и многим другим улицам, проспектам, мостам. Многие исторические названия петербургских улиц занесены в Красную книгу как памятники истории города – и никогда не могут быть изменены.

Сохранение такого богатства, каким является петербургская топонимика, зависит от того, как вы, наши юные читатели, будете оберегать ее, следовать традициям, бережно относиться к названиям.



ПРОЕКТ РЕКОНСТРУКЦИИ МИХАЙЛОВСКОГО ЗАМКА



*Директор Русского музея
Владимир Александрович
Гусев
рассказывает о проектах
реконструкции территории
вокруг Михайловского замка.*

*Владимир Александрович,
расскажите о проекте
реконструкции территории
вокруг Михайловского Замка.
Что Вы там затеваете?*

Вокруг Михайловского замка не столько мы затеваем, сколько затеял некогда Павел I. А мы пытаемся восстановить то, что он затеял. Павел был человеком талантливым, его можно назвать архитектором-дилетантом, в 10-12 лет его учил В.И. Баженов. И когда Павел умер, первое, что нашли в его столе – золотой циркуль, золотой рейсфедер... Первый план Инженерного замка был набросан его рукой. Будучи наследником престола, он с женой в 1781-82 году под именем князя Северного проехал по Европе. Встречался с архитекторами, осматривал средневековые замки. Ему понравились замок Шантильи под Парижем и Капрарола в Италии.

Михайловский замок замыслился как сложное инженерно-фортификационное сооружение. Он был окружён водой: с двух сторон Фонтанкой и Мойкой, с двух – системой каналов, прорытых со стороны Садовой и перед главным фасадом. Другие каналы, окружали трапециевидную площадь перед замком. Кстати, неверно, что Павел прятался от всех в замке. Неверно, что замок был мрачный – он был веселый, многоцветный, почти

оранжевый, с белым гипсом, мрамором. Было много живописи, 200 скульптур в интерьерах и снаружи. Павел разрешил посещать и осматривать замок всем, кто пожелает.

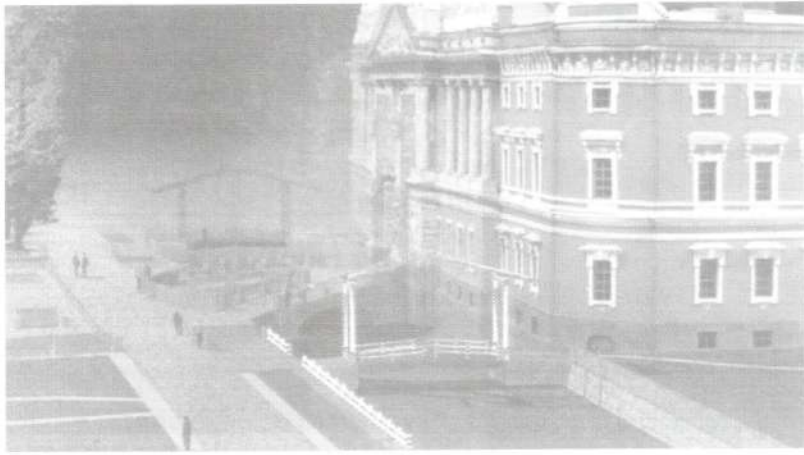
После гибели Павла замок слишком о многом напоминал тем, кто был напрямую или косвенно виновен в гибели императора, в том числе, Александру I. Дворец невзлюбили, забросили и он стал разрушаться. Многие перестроили, когда в замке разместилось Инженерное училище. Засыпали рвы, засыпали трехарочный мост перед главным въездом. И постепенно замок утратил свой первоначальный облик. Потом он был превращен в многонаселённый дом для постояльцев, где жило до тысячи человек!

Когда замок перешёл в ведение нашего музея, он был как теремок из сказки – там размещалось 16 организаций. Теперь нам передана и вся территория вокруг Инженерного замка – кроме проезжей части, конечно.

Мы решили восстановить замок как военно-инженерный комплекс. Мы знаем, что засыпан землей – но сохранился! – тройной Воскресенский мост перед главным въездом. Сохранились чертежи разводных мостов. Всё это не торопясь, не кое-как, постепенно можно восстановить.



“Царский городок”.
Проект застройки территории в юго-восточной части Петербурга между Невой и линией Октябрьской железной дороги от Обводного канала на юг до ул. Бехтерева.



реть рвы, можно их восстановить или нельзя. Кстати, каналы и рвы Михайловского замка соединялись с прудами Михайловского дворца. Есть идея соединить территорию Инженерного замка с территорией Михайловского дворца подземным переходом, потому как Садовая перенасыщена движением. Этот проект мы уже представляли городскому правительству.

Если город будет участвовать в этом, значит, сделаем и быстро, и хорошо.

Речь может идти только о канале перед Воскресенскими воротами? С другой стороны проходит Садовая улица...

Канал, оказывается, был проложен ближе к замку, там, где сейчас ограда и тротуар, то есть не под проезжей частью. Поэтому можно частично канал восстановить. А вот с каналами, которые окружали площадь, сложнее. Там уже новые постройки. Их уже не перенести, не снести, но каналы могут быть просто обозначены кладкой.

И ещё один вопрос.

Там где-то проектируется строительство дома?

Это дом не на нашей территории. Когда выяснилось, что он будет "залезать" на музейную территорию, мы были категорически против. Сейчас дом предполагается строить на месте того безобразного участка, что находится за цирком Чинизелли. Там сейчас подстанция и сооружение, на котором пожарные сушат свои шланги.

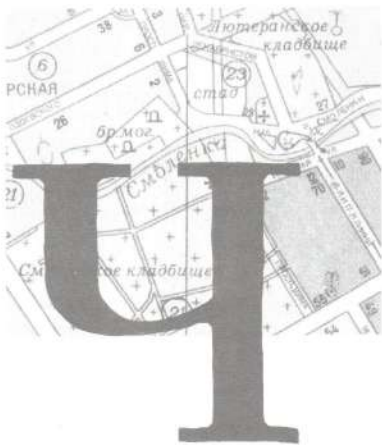
Мы обсудили это и поняли, что если приводить в порядок площадь перед Михайловским замком, то сразу вылезет безобразие этих построек. Если будет построено небольшое здание, которое их просто заменит, и если внешний облик этого здания будет согласован с музеем, и если деньги, которые поступают от застройщиков, пойдут и на реконструкцию самой площади, тогда мы возражать не будем. Но это строительство, повторяю, предполагается не на нашей территории.

И мы уже начали работы. Нужно провести исследования, понять, что осталось от рвов. Их облицовка была уничтожена, пошла на строительство других сооружений. Засыпались рвы еще и потому, что вода там застаивалась. Возможно, будь жив Павел, что-то придумали бы, но тогда приняли простое решение.

Предстоит решить, можем ли мы заполнить рвы водой или это будут сухие рвы, как это делают в Европе. Там, когда восстанавливают крепостные сооружения, рвы оставляют сухими. Зато когда появляются рвы, замок приобретает свои настоящие пропорции. Посмотрим, что мы сможем реально сделать.

А вот наше предложение к трехсотлетию Петербурга: площадь перед Инженерным замком. По аналогии с площадью в Шантильи её называют площадью Конетабля. Но это условное название. Во Франции XIV-XVIII веков конетаблем называли предводителя рыцарей. Так что, площадь без названия и на ней — памятник Петру I. И мы предложили к трехсотлетию города открыть площадь Петра Великого. Ведь в городе нет площади его имени. По-моему, очень красивая идея...

Конечно, для нас важно участие города в этом деле. Нужно решать проблему транспортных потоков. Город ведёт реконструкцию Садовой улицы, и надо этим воспользоваться, осмот-



Чухонская слобода. Существовала вдоль правого берега р. Смоленки восточнее Смоленского лютеранского кладбища (Василеостровский район). М.И. Пыляев рассказывает о событии, происшедшем в старом Петербурге: убежавшие от своих сторожей слоны добрались до Чухонской слободы и полностью уничтожили все её постройки.

“...ЛЮБОВЬ И ТЕРПЕНИЕ...”



Окончание интервью
с архитектором
Марком
Альбертовичем
Рейнбергом.
Начало в №1, 2001.

Марк Альбертович, в названии Вашей мастерской две фамилии: Рейнберг и Шаров. А как можно проектировать вдвоём?

Архитектурный проект – продукт коллективного творчества, но архитектура по сути своей – вещь иерархическая... независимо от политического режима, тоталитарного или демократического. Всегда есть лидер, который определяет всё. Он может придумывать всё сам или давать разрабатывать что-то своим помощникам. Он может поручить помощнику – придумывай это ты. Он может с помощником вместе работать... Я – лидер, и если я захочу, я буду придумывать всё сам. Но должна быть преемственность и Андрей – мой преемник, он готовится стать лидером.

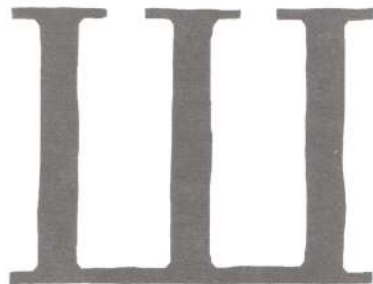
Можно ли назвать какие-то закономерности сегодняшнего стиля? Существует ли какой-то сегодняшний архитектурный стиль?

Вы знаете, я об этом много думал и даже хотел писать. На самом деле, всё ужасно. Представьте себе XX век и представьте человека, который в здравом уме и твёрдой памяти прожил почти сто лет. Чего он на-

гляделся за эти годы! Он увидел и модерн, и неоклассицизм, и конструктивизм, и сталинский классицизм, и хрущевское строительство! Нормальный человек не может это воспринять. Мы же создаем архитектуру для людей. Почему идет такая реакция на любые, даже удачные новые постройки? Это от невозможности воспринимать новое адекватно.

То же самое, но по другим причинам, происходит на Западе. Вот создались мощные течения со своими лидерами, а что делать другим архитекторам? Как им пробиться? Как им стать лидерами? Амбиции колоссальные. Надо придумать что-нибудь новое. Такое, чтоб “втюхать” заказчику, “втюхать” редактору журнала и построить... а там – разберемся... часто так и получается.

Эти новые стили, это – постоянная рекламная компания архитекторов. Людям они не нужны, но архитекторы-то талантливые это делают, и заворачивают других архитекторов, а пресса несет это читателям... И процесс этот не остановим. Возрождение длилось столетиями с мягким переходом барокко в рококо. А сейчас не успеешь оглянуться:



Шлиссельбургский мост.

Первый мост через Обводный канал в начале пр. Обуховской Обороны. Построен в 1832 – 1833 годах инженером П.П. Базеном. В 1928 году реконструирован инженерами Б.Д. Васильевым и О.Е. Бугаевой. Отсюда когда-то начинался Архангелогородский почтовый тракт и рабочая Невская застава, поэтому мост первоначально назывался Архангелогородским, Заводским.



— Да ну что ты! Это же авангардизм, это — вчерашний день. Ты смотри, что Франк Гери делает. Он все делает косо. Надо делать всё косо...

Мне кажется, что успокоиться архитектура может только со спокойствием общества. Поэтому никакого петербургского стиля сейчас нет, а есть подражание прошлому и направление, которое диктуется финансами и рекламой. И есть ограничения: нельзя делать выше, нельзя делать больше. Может быть, это справедливо: пока

всё происходит таким образом, пусть будет всё в жёстких рамках. Наверное, это правильно, но мы с этим постоянно боремся, отстаивая свою точку зрения, не влезаящую ни в какие регламенты.

О чем Вам хотелось бы сказать, а я не спросил? Вы себя обычно выражаете в архитектуре, но, наверное, есть какие-то мысли, которые хочется высказать?

Ну, во-первых, я очень люблю писать тексты (иногда в рифму), это мне очень помогает. А так, над чем бы я сейчас ни работал, важно только одно: чтобы можно было работать завтра, послезавтра, через три... Потому что для меня это является образом жизни. Мастерская — это вся моя жизнь. Это, и ещё дом, где у меня замечательная жена.

Вы рисуете, пишете?

Очень люблю этим заниматься, но архитектура все “съела”. Я очень много писал акварелью, рисовал, всё прошло, осталась только архитектура. Ведь энергия с годами иссякает и приходится выбирать, что оставить...

Самое любимое место в Петербурге?

... Пересечение Большой Монетной и Каменноостровского. Я его много раз наблюдал в

разном освещении в разное время... ну просто фантастический бывает вид! Три стороны — дома: Минаш, Марков, Бенуа, а с четвёртой — Лицейский сад. Дом Голицыной, построенный Минашем — потрясающей синевой отдаёт гранит в определённом освещении. И вот таких чудес на этом “простом” углу мне достаточно... Я там жил много лет...

Вы затронули очень интересную тему материалов в облицовке...

До чрезвычайности важно, как облицован дом. Вот дом Евросиба весь облицован полированным гранитом. Лучше материала, чем гранит, просто нет! Может быть и не полированный, а бучардированный, пиленый. Мрамор — он хуже “стоит”, известняк — пылится и коптится... Гранит для дома Евросиба я выбирал в Испании. Великолепный гранит и очень тонко нарезанный. Он же у нас на отnose стоит, на металлическом крепеже, и за ним воздушные пазухи для вентиляции. Очень хороший материал — керамическая плитка, особенно немецкая, “керамический гранит”. И штукатурка. Она, пока делается плохо. Но уже есть замечательные синтетические покрытия. А у нас в старом Петербурге, кроме камня и штукатурки, ничего и нет... Наш дом на Манежной будет весь оштукатурен и покрашен, как соседние дома.

Можно ли сказать, что самое главное для того, чтобы стать архитектором?

Во-первых, должна быть благосклонна судьба. Второе — любовь к этому делу, любовь и терпение... трудный же путь. Очень много терпения нужно, и довольно много лет. И если ты не изменил своему делу и проявил должное терпение, то ты, в конце концов, будешь вознаграждён и получишь дар архитектора. Может через двадцать лет это случится, может, через десять — как повезёт...

ШШШ

Щегловка.

Название деревни, существовавшей в XX веке на территории Невского района примерно между Белевским проспектом и линией Октябрьской железной дороги.

НАМ ПИШУТ ЗНАТОКИ

“Автобус” читают не только дети, но и взрослые. На днях мы получили письмо от Владимира Егоровича Павлова – ректора Университета путей сообщения 1989 – 1999 годов. Владимир Егорович внёс несколько уточнений и дополнений в статью о Бетанкуре, напечатанную в 1-м номере журнала за этот год.

С удовольствием знакомим вас с этими уточнениями.

Институт Корпуса инженеров путей сообщения в 1823 году был переведен из Юсуповского дворца в здание на Царскосельском тракте (современный адрес: Московский пр., 9), а в Юсуповском дворце разместилось Управление путей сообщения. После революции Юсуповский дворец занимал детский дом, затем воинская часть, и только в 1954 году здание передали ЛИИЖТу.

В число слушателей Института в 1810 году были зачислены не три, а два сына И.М. Муравьева-Апостола: Сергей и Матвей (Ипполиту тогда было всего три года). Как вы знаете, за участие в восстании декабристов Сергей был повешен, а Матвей провёл почти 30 лет в сибирской ссылке. Ипполит 19 лет отроду застрелился при подавлении восстания Черниговского полка в январе 1826 года.

Если вы задумали придти поклониться памяти Бетанкура, отправляться надо не на Смоленское кладбище, где он был похоронен, а на Лазаревское кладбище Александро-Невской лавры. Дело в том, что в 1979 году урну с прахом Бетанкура и надгробный памятник перенесли в Александро-Невскую лавру. Надгробный памятник в виде колонны был изготовлен по рисунку Огюста Монферрана в Нижнем Новгороде в знак признательности Бетанкуру – создателю грандиозного ансамбля Нижегородской ярмарки (60 зданий и каналы для подвоза товаров).

Юным Петербуржцам интересно будет узнать, что первый инженерный проект Бетанкура в России – фонтан “Девушка с кувшином” в Екатерининском парке Царского села, сооруженный с участием скульптора П. Соколова.

Редакция благодарит Владимира Егоровича и пользуется случаем, чтобы задать новый вопрос юным читателям.

Статуе “Девушка с кувшином” А.С. Пушкин посвятил стихотворение “Царскосельская статуя”:

*Урну с водой уронив, об утёс её дева разбила.
Дева печально сидит, праздный держа черепок.
Чудо, не сякнет вода, изливаясь из урны разбитой.
Дева над вечной струей вечно печально сидит...*

Напишите, каким стихотворением откликнулся на эти слова Пушкина известный поэт в начале XX века? И ещё в каком стихотворении поэт следующего поколения рассказал о судьбе статуи во время Великой Отечественной войны.



Эриванская улица.
Проходит в Выборгском
районе.
Наименована
в 1941 году по древнему
названию столицы
Армении, городу Эривани.

ВАШИ ОТВЕТЫ



НАШИ ВОПРОСЫ

*На вопросы
третьего номера
(2000) вы прислали
ответы
на нескольких
десятках страниц.*

*Публикуем
с большими
сокращениями
ответы Нasti
Курикаловой,
Димы Чеминава,
Ивана Неумоина.*

*Мы просили
написать
об улицах,
названных
в память
о располагавшихся
на них
предприятиях,
о профессиях тех,
кто на них жил.*

Ю

Юнтоловская улица. Проходит в Ольгине (Приморский район). Название дано по р. Юнтоловке, впадающей в озеро Лахтинский Разлив и напоминает о Юнтоловской роще, посаженной по преданию Петром Великим.

Адмиралтейский проспект, Адмиралтейский проезд, Адмиралтейская набережная. Эти названия связаны с располагавшимся рядом Адмиралтейством.

Аничков мост. Название моста происходит от примыкавшей к нему Аничковой слободы.

Английский мост, Английский проспект, Английская набережная Названы в связи с тем, что на них жили иностранные работники Адмиралтейства (среди них особенно много было англичан).

Аптекарский переулок. Его название связано с первой аптекой Петербурга. Сначала она помещалась в Петропавловской крепости, но в 20-х годах XVIII века её перевели на Аптекарский переулок.

Аптекарский остров (проспект и набережная). Петр I основал на нем “Аптекарский огород”, на котором выращивали лекарственные растения.

Арсенальная набережная, Арсенальная улица. Названия произошли от здания, построенного в середине XIX века Нового Арсенала. “Арсенал” – завод артиллерийского ведомства и складские помещения для хранения оружия и военного снаряжения.

Аэродромная улица. Расположена на территории бывшего Комендантского аэродрома.

Биржевая линия, Биржевой Мост и переулок, Биржевой проезд №1 и № 2. Названия связаны с располагавшейся рядом Биржей.

Вёсельная улица. Название происходит от находившейся ранее в гавани слободки мастеровых, которые изготавливали небольшие вёсельные (гребные) суда.

Шпалерная улица. С 1730 по 1858 года на месте дома № 10 находились мастерские шпалерной мануфактуры. Мануфактура – (от латинского “manus” - рука и “facture” - производить). Большие мастерские с ручными станками и инструментами.

Большая Морская и Малая Морская улицы. Названия произошли от Морской слободы, в которой жили матросы и мастеровые Адмиралтейства.

Галерная улица. Ранее она вела к Галерной верфи – месту постройки галер.

Канатная улица. Названа по находившимся на ней канатным мастерским.

Большая и Малая Конюшенные улицы. Названы по находившемуся рядом Конюшённому двору.

Смоляная улица, Смольный, Смольная набережная, Смольный проспект. В XVIII веке здесь находился смольный двор, на котором гнали и хранили смолу для флота.

Большая и Малая Монетная улицы. Эти названия произошли от Слобод, в которых с XVII века жили “работные люди” Монетного двора.

Рыбацкая улица. Название произошло от Рыбацкой слободы.

Большая Пушкарская. Названа в 1798 году. На этом участке находились пушкарские (артиллерийские) слободы и контора артиллерии гарнизонной команды.

Зверинская улица. Наименование возникло летом 1865 года, когда рядом был основан Зоологический сад (зверинец).

Это — Гражданский шрифт. Технология книгопечатания предъявляла свои требования к начертанию букв русского алфавита. Печатный шрифт Пётр предоставил разрабатывать в Амстердаме. Сам же он решил модернизировать русский алфавит, занимаясь этим даже во время военных походов. Часть букв он просто вычеркнул из алфавита, другие заменил по форме более простыми. Это происходило в 1708-1710 годах.

ПЁТР I.

Им был награжден сын А.О. Меншикова, Александр Меншиков. За скромность, стеснительность и женский характер.

Лефорт Франц Яковлевич (1656-1699) — швейцарский офицер, друг Петра I. Участвовал в организации русской регулярной армии и флота. Возглавил поход на Азов вместе с Фёдором Головиным и Патриком Гордоном. Входил в состав Великого посольства. Будучи близким другом Петра I, он настраивал молодого императора на активное деятельное управление государством. С Францем Лефортом Петр I общался почти каждый день, и, кстати, Лефорт убедил царя в необходимости самому поехать в Голландию и лично на месте ознакомиться с новейшими достижениями науки и техники, судостроения и артиллерии, книгопечатания, фортификации и строительства гидросооружений, медицины и философии.

Мы просили написать, какой шрифт был выбран для заглавных букв Словаря 3-го номера.

(Автобус №3, 2000)

Мы просили ответить, кто изображен на портрете?

Кто из мужчин был награжден женским орденом Святой Екатерины?

Кто такой Франц Лефорт, и чем он знаменит?

С удовольствием сообщаем, что

**Настю Курикалову,
Диму Чеминава
и Ивана Неумоина**

ждут призы от центра ЭКЛЕКТИКА.
билеты на одну из следующих экскурсий

“В Тихвин и Старую Ладугу”,

“В имение Рерихов Извара”,

“В Саблинские пещеры”,

на новую экскурсию на остров Коневец,
где расположен Коневецкий монастырь.

Экскурсии будут проводиться с мая по сентябрь
и ребята смогут выбрать удобную для них дату.

В следующем номере читайте подробнейшие ответы

**Даши Павловой,
Глеба Порецкого,**

Жени и Димы Люлиных
на вопросы 4-го и 5-го номеров.

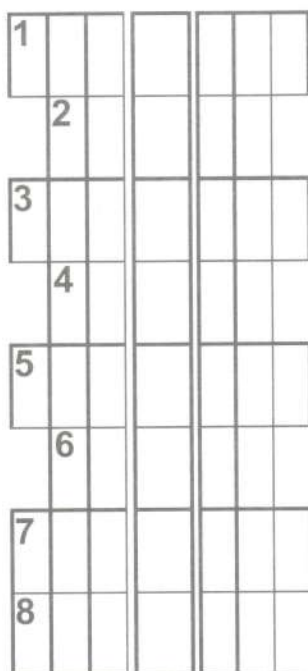
Я

Якорная улица,
Якорная площадь.
“Морские” названия,
традиционные
для Петербурга. Якорная
улица на Охте напоминает
о располагавшихся здесь
верфях и поселениях
судостроителей. Якорная
площадь в Кронштадте
была местом ремонта
и хранения якорей.

КРОССВОРД

АРКАДИЙ ВЕКСЛЕР

ЮБИЛЕЙ АРХИТЕКТОРА



Правильно ответив на вопросы кроссворда, прочтёте в вертикальном столбце фамилию архитектора, 250-летие которого отметили знатоки истории нашего города 20 сентября 1994 года.

1. Деятельница культуры, на даче "Жирьяново" которой архитектор работал в 1783–1784 годах.
2. Русский архитектор, как и наш, герой – последователь архитектурных идей эпохи Возрождения Палладио.
3. Скульптор, автор памятника архитектору.
4. Вид древнегреческого придорожного памятника, по аналогии с которым воздвигнут в 1967 году памятник архитектору возле одного из зданий его постройки.
5. Мальтийская церковь, построенная архитектором при Пажемском корпусе.
6. Здание для тренировки наездников, воздвигнутое архитектором на Исаакиевской площади.
7. Итальянский город, в предместьях которого родился будущий архитектор.
8. Русский мастер, выполнивший роспись церкви при построенном архитектором госпитале в Павловске.

Валерик Ильин, наш читатель и мой друг спрашивает, почему "АВТОБУС" не предлагает своим читателям кроссвордов, ведь ребята так их любят, что решают даже на переменах, а то и на уроках!

Я решил, что стоит рассказать сначала что такое кроссворд и как он появился.

История кроссворда началась довольно давно, почти 90 лет назад – 21 декабря 1913 года газета "Нью-Йорк Уорлд" напечатала в своём воскресном приложении первую такую головоломку. Придумал её журналист Артур Уинн. Игра читателям понравилась, и они просили печатать кроссворды и далее, и ты видишь, как популярны они стали в наше время. В Европе кроссворд появился в 1924 году в лондонской газете "Санди экспресс", а его автор Эдвард Покус Мазерс придумал первый тематический кроссворд. Первый кроссворд с русскими словами составил в 1925 году замечательный писатель Владимир Набоков, правда появился он в Берлине. Зато когда кроссворд напечатал в 1929 году журнал "Огонек", игра превратилась в постоянное увлечение на отдыхе, в пути и даже на уроке! "Петербургские" кроссворды печатались городскими газетами довольно часто, а в 1993 году стали постоянными на страницах газеты "Сегодня", где журналист Дмитрий Шерих организовал настоящий конкурс. На следующий год вышел первый сборник "Петербургских кроссвордов и задач", и хотя таких книжек было напечатано 10 тысяч, они исчезли с молниеносной быстротой!

Вот один из самых простых кроссвордов из той книжки.

Кстати, кроссворд должен быть обязательно симметричным хотя бы по одной оси, поэтому простое переплетение слов, которое мы с такой легкостью составляем на школьных уроках, кроссвордом не считается.

А теперь, пользуясь словарями из нашего журнала, попробуйте составить свои "петербургские" кроссворды. Лучшие кроссворды мы обязательно опубликуем и устроим конкурс составления и решения кроссвордов.

ПЕТЕРБУРГСКИЙ ДЕТСКИЙ ЖУРНАЛ

АВТОБУС

№ 2 (№15)

Журнал издаётся
Туристическим и Культурным Центром
ЭКЛЕКТИКА

Над журналом работали:

Главный редактор
Игорь Воеводский

Юрий Кружнов
Аркадий Векслер
Николай Баранов
Юрий Чигирев
Анна Комлева

Обложка и оформление
Юрий Чигирев
Николай Баранов
Елена Эргардт

Словарь составили
А.Ф. Векслер
В.В. Кукушкина

Интервью
Игорь Воеводский

Отдел рекламы
и распространения
Нина Рогожина

Журнал для детей
среднего школьного возраста
от 11 до 14 лет включительно.

Адрес редакции
191014,
Санкт-Петербург,
Лиговский пр. 1,
офис 313.
Телефоны:
275-05-53,
275-05-59
e-mail:
eclectica@eclectica.spb.ru

Зарегистрировано
Северо-Западным
Региональным управлением
Комитета Российской
Федерации по Печати
(г. Санкт-Петербург)
Пер. № П 1565
от 4 декабря 1998 года

Подписано к печати
22.04.2001
Тираж 5000 экз.

Отпечатано в типографии
СинусЛ

На журнал "АВТОБУС"
можно подписаться
во всех отделениях
Сбербанка Санкт-Петербурга
(индекс 00068),
в почтовых отделениях
во всех городах
Российской Федерации
(индекс 83042)

В Юношеской библиотеке на Съездовской линии Васильевского острова журнал "АВТОБУС" усердно изучают учащиеся 35-й школы. Их письма принесла в редакцию Тамара Львовна Львова.

Женя Шитикова

"... Вообще журнал, как только начинаешь его читать, кажется очень скучным, но потом, постепенно, он "завораживает" и ты уже не можешь с ним расстаться.

Я думаю, что всем людям стоит читать "АВТОБУС". Ведь это так интересно!"

Марина Спиридонова

"... особенно мне нравится, что в "Автобусе" стали писать объяснения к многим непонятным словам!

Дорогой Ученый Архивариус, я рада, что Вы предугадали мои мысли!"... Я хочу, чтобы в журнале было побольше кроссвордов и ребусов..."

Михайлов Алексей

"...Мне не очень понравился журнал "Автобус". Мне больше нравятся журналы, где есть всякие смешные рассказы, анекдоты, забавные случаи или кроссворды, логические загадки и немного комиксов. А журнал "АВТОБУС" для меня вроде учебника по истории. Я согласен, что как петербуржец, я должен знать историю своего города, но, читая какой-нибудь журнал, я хочу расслабиться и посмеяться или узнать что-то интересное. Я посоветовал бы авторам добавить в журнал побольше конкурсов, вставить логические загадки про наш город, смешные и интересные ситуации из жизни нашего города, ну и, естественно, оставить что-нибудь познавательное.

Просто так мне будет его легче читать"

Лена Замолоцких

"... предыдущие номера меня не очень заинтересовали, но прочитав "АВТОБУС" № 4, у меня захватило дух. Мне очень понравилась идея про Эрмитаж..."

За советы и замечания большое спасибо. Постараемся их учесть, но кое с чем мы не согласны. Анекдотов, смешных рассказов и кроссвордов и без нас много, а лёгкое чтение легко забывается. Ну а заданий и вопросов обещаем прибавить.



**Взглянитесь,
как мала
фигурка
человека
оказавшегося
рядом
с Ангелом.
А каковы
размеры
колонны,
её
гранитного
ствола,
фигуры
Ангела?
Ждём
ваших
писем
с подробными
ответами.**

**Кстати,
в 3-м
номере
журнала
за прошлый
год
на 2-й
странице
обложки
мы
поместили
фотографию
таинственного
предмета,
напоминающего
сосуд,
и просили
написать,
что же
это
такое.
Неужели
вы
не догадались?**



ПЕТРОПАВЛОВСКИЙ ИСТОКЪ

Четвергь, 11-го (24)

НАЧАТЬ ВТОРОЙ ГОДЪ В
ИСТОКЪ
И ЛИТЕРАТУРНАЯ
НЕВНО.

№	На 6 кб.	На 8 кб.
40	8 руб. 50 к.	8 руб. 00 к.
60	8	8
80	8	8
90	8	8

восемь стр.



Сунками въ текстъ.
КОНТОРА

Мининский на
рефоновъ
Г. А.
ОГРАД

Старованна
Мининский.

Завтра
ТАБАРСКАЯ
ВЕРДОВА.

ОВЯЯ
ШНЯ.

ФОННА
ИМИЯ
КОТА

Счета въ провинциальной Школе. Тиражъ в 1924
и М. М.
Фонина.
Музыка А. Н. Глазунова. Дарожка
и А. П. Аполлонова. Проза
тепелого пролога
Вилу

ШОПЕНИАНА
Стенька Разим

Исторический составъ
И. И. Ходуговъ

ХОД
А. Р.